

中 臺 科 技 大 學

96 年度私立技專校院整體發展獎補助 經費支用計畫書



中 臺 科 技 大 學

Central Taiwan University of Science and Technology

台中市北屯區廍子里廍子巷11號

TEL : 04-22395111 FAX : 04-22395751

網址 : <http://www.ctust.edu.tw>

九十六年度私立技專校院整體發展獎補助經費

支用計畫書

學校	中臺科技大學		 
填表單位	秘書室	主管簽章 填表單位	 填表日期 95年11月28日

聯絡人

姓名：戴筱蘋  單位及職稱：秘書室辦事員

電話：04-22391647*2003 傳真：04-22395751

E-mail：g0100@ctust.edu.tw

目 錄

壹、學校現況.....	1
一、學校現有資源.....	1
(一)院系所概況.....	1
(二)師資結構.....	1
(三)圖書軟體資源.....	3
(四)電腦教學設備.....	5
二、學校發展方向及執行重點特色.....	12
三、本(96)年度發展重點.....	20
(一)系所整合與學院發展.....	20
(二)提昇教學品質及課程規劃.....	21
(三)提昇研究成果質與量.....	24
(四)增加儀器設備成立研究中心.....	24
(五)積極辦理建教合作及產學聯盟.....	27
(六)提昇師資素質.....	28
貳、支用計畫與學校整體發展規劃之關聯.....	31
一、資本門支用項目與學校整體發展規劃關聯性.....	31
二、經常門支用項目與學校整體發展規劃關聯性.....	39
(一)提昇師資素質.....	39
(二)行政人員研習及進修.....	41
參、經費支用原則.....	42
一、經費分配原則與程序.....	42
二、基本數與積極數分配.....	44
三、資本門經費排序原則.....	51
肆、預期成效.....	53
一、本年度規劃具體措施.....	53
二、預期實施成效.....	53
伍、檢附中長程校務發展計畫乙份.....	54

壹、學校現況

一、學校現有資源

(一)院系所概況

本校 95 學年度第 1 學期日間部共 12 系 145 班(含附設五專部 29 班)、進修部共 10 系 59 班、進修部在職專班共 7 系 32 班(含附設二專部 1 科 2 班)、8 個研究所，全校共計 236 班，學生 10,742 人。

學院	學系 (科)	研究所
健康科學院	醫學檢驗生物技術系 放射技術系 牙體技術系 食品科學系 環境與安全衛生工程系	醫學檢驗生物技術科 放射技術科 牙體技術科
護理學院	護理系 幼兒保育系	護理研究所
管理學院	醫務管理系 資訊管理系 行銷管理系 國際企業系	醫務管理科 醫護管理研究所
人文社會學院 籌備處	應用外語系	應用外語科 文教事業經營研究所

(二)師資結構

1.師資結構

95 學年度 (95 年 10 月 15 日為基準日) 助理教授級以上之師資結構為 55.11%，其中包含教授 26 名、副教授 77 名、助理教授 75 名及講師 145 名，共計 323 名；其中博士 147 名、碩士 160 名、學士及其他 16 名。本校自 87 學年度改制以來，師資之質與量均持續改善、提昇，助理教授級以上之教師逐年成長 (近 5 年之改善情形詳見表 1)。

表 1 91-95 學年度專任教師師資結構表

學年度 項目		91	92	93	94	95
		職 級	教授	11	15	24
副教授	56		62	79	77	77
助理教授	26		49	74	72	75
講師	179		172	162	154	145
學 歷	博士	66	101	150	145	147
	碩士	185	177	170	166	160
	學士	19	18	17	14	14
	其他	2	2	2	2	2
合 計		272*	298	339	327	323
助理教授級以上之師資		93	126	177	173	178
助理教授級以上之師資結構		34.19%	42.28%	52.21%	52.91%	55.11%
博士學位教師比例		24.26%	33.89%	44.25%	44.34%	45.51%

備註：1.91 學年度師資數含講座教授。

2.94.95 學年度師資數減少，係因部份教師屆齡退休或申請退休或轉職公立學校，雖積極徵才增補聘所需高職級專長師資，惟缺額系所為商管、護理等稀少領域，聘人不易，預計在 95 學年度第 2 學期陸續增聘 17 名教師。

2.行政人員現況

目前本校專任行政人員共 82 名、工友 14 名；約聘僱行政人員 25 名、約僱工友 1 名。行政人員共 107 名，工友 15 名。行政人員中，碩士 13 人、學士 79 人、專科 12 人、高職 3 人。在提昇行政人力素質政策的獎勵措施下，近年本校行政人員進修人數均能維持穩定成長。

由於教育部獎助職員進修研習，已改善職員之學歷結構，學士以上已由 3 年前 46.74% 提升至 65.96%，實質改善職員素質。人力素質提昇成效可預期，行政人員進修概況如表 2。

表 2 92-95 學年度行政人員進修情況

學年度 學歷	92	93	94	95	備註
碩士	2	3	3	2	

學士	7	6	6	3	
專科	0	1	1	0	
合計	9	10	10	5	

(三)圖書軟體資源

1.館藏現況

圖書館現有館藏總資料量已達 233,976 冊，各系所專業期刊也超過 20 種，本館館藏蒐集以相關本校專業系所學科範圍之學術資源為主，其中各專業相關之學術資源佔總館藏 65% 以上。

表 3 94 學年度圖書館館藏量統計表

館藏量(冊卷)	視聽資料(件)	現期期刊(種)	資料庫(種)	電子期刊(種)
233,976	10,258	691	120	30,484

2.空間

圖書館現有空間 5,508.4 平方公尺，新建圖書館將於 96 年 12 月完成，擴增為 9,000 平方公尺，規劃閱覽席位 1,000 位，營造溫馨舒適的環境，適合全校師生閱覽研究學習與休閒。

3.圖書館服務

圖書館每週開館時數為 85.5 小時，寒、暑假期間另訂假期圖書借還期限，以解決讀者放假期間還書之困擾；寒、暑假期間星期一～五開館時數 40 小時，星期六日不開館。

表 4 94 學年度圖書館使用統計表

進館人次	館藏借閱冊數、人次	資料庫使用人次	圖書館利用教育場次/人數
309,992	103,829 冊/40,021 人	164,213	69 場次/1,850 人

圖書館除提供圖書流通與典藏閱覽外，尚提供下列服務及活動：

(1)輔導學生使用之具體教育措施

A.開學之初舉辦新生圖書館導覽之課程講習，為新生說明圖書館內之各項規則及利用圖書館的方法。

- B.針對圖書館資訊檢索之資料庫設計課程，舉辦資訊素養研習日。
- C.圖書館為高年級讀者舉辦資料庫推廣教育。
- D.圖書館提供書刊協尋服務。

(2)推廣之服務

- A.93 年度與台灣大學、中興大學、靜宜大學，94 年度與交通大學等學校館際借書證互換協議，95 年 8 月起加入中部大學圖書館聯盟，提供全校師生更多的學習方式。
- B.圖書館設有教職員生著作區、過期期刊外借區、台灣專區、繪本書專區及漫畫書區等。

4.圖書館特色

- (1)本校圖書館為：Working Library。
- (2)配合學校醫護專業成立特藏圖書，主題為「臨終照護」和「安寧療護」。
- (3)為提昇社區書香文化，回饋社區居民及配合政府推廣終身學習之政策開放社區民眾圖書借閱。
- (4)與教務處合辦中臺名人榜創意競賽活動，使知識與生活結合，以強化學生規劃、分析等思考能力。
- (5)每學期設計主題書展、主題相關影片展及動態活動，有系統介紹圖書館藏，化被動為主動的引導讀者使用館藏。

表 5 94 學年度及 95 學年度第 1 學期主題書展系列活動

系列活動主題	活動日期	活動內容
物理	94.10.04~17	相關館藏圖書展、影片欣賞、動手玩創意
藥膳、保健圖書、食譜	94.11.22~12.11	相關館藏圖書展、藥膳食材展示、養生茶飲分享
年度十大好書系列	95.03.14~27	相關館藏圖書展、影片欣賞
健康、運動	95.04.25~05.08	相關館藏圖書展、影片欣賞、養生太極示範教學
繪本、英文	95.05.23~06.05	相關館藏圖書展、影片欣賞
生命教育	95.10.03~10.20	主題圖書展、電影欣賞、連續劇欣賞
藝術	95.11.14~12.04	主題圖書展、專題演講、畫展、圖書館尋寶

數位閱讀	95.12.05~12.19	電子書推廣活動、票選圖書館十大好惡
------	----------------	-------------------

- (6)建立館際圖書互借關係，合作對象計有技專校院圖書館聯盟及台灣大學、中興大學、靜宜大學、交通大學等。
- (7)積極推動資訊素養研習，主動與授課教師協調安排圖書電子資料庫線上教學之使用學習。
- (8)開放 Tour Bus 圖書館導覽車，任 3 位讀者登記即可由館員進行圖書館導覽。

(四)電腦教學設備

1.教學設備

電算中心位於耕書樓五、六樓，目前有教學用電腦教室 7 間(2312、2313、2314、2410、2411、2412、8501)、自由上機及列印電腦教室 4 間(8502、8504、8506、8508)、攝影棚及錄音室 1 間、非線性剪輯室(8601-a 含剪輯系統及多媒體系統)、教育訓練室 14 台(8601-a)、同步遠距教學主播教室(8608 室)、同步遠距教學收播教室(國際會議廳)、及校園電腦主機房。教學及自由上機電腦教室皆裝置高速集線器連結校園網路及網際網路，另外教學用電腦教室皆裝設硬體廣播系統。

專任教師之教學研究用電腦共計 354 台電腦，行政單位 169 台，已達成一人一機之目標。全校所有電腦皆連結校園高速網路，並有高速集線器連結校園網路。學校以光纖主幹串連各大樓並以高速交換式集線器連接，構成一個高速網路環境，總計共有交換式集線器 87 台。

為提高專業技術理論及實際操作的環境，各系亦建置專業的專題電腦教室，讓學生能在理論及實驗中得到驗證。醫管系設置有醫療軟體實習室及醫療網路資源室；護理系設置有注射模擬、社區虛擬等教室讓學生有實際操作與虛擬環境的感受；應外系提供專業語言軟體教室；行銷系設置有網路行銷實習教室；資管系則設置有醫療電子商務實習室、網路實習室、電腦實務實習室等供學生實務之練習。

隨著數位時代的來臨，資訊科技的發展已逐漸衝擊未來的教學環境

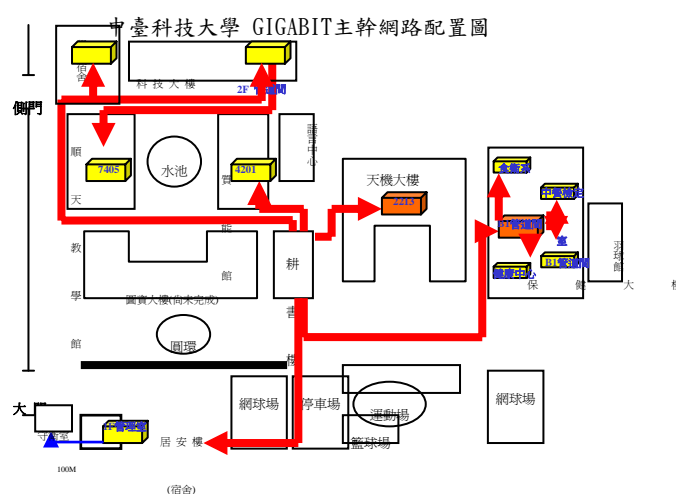
和學習方法，也在教育界掀起一股應用於教材、學習和教學方面的數位化概念和浪潮。

數位學習不但可以打破時間和空間的限制，而且，透過教學平台的自動管理，更可以節省人力成本，監測學習者與教學者的行為與活動，做為學習成效的參考指標。數位教材的開發，更可以強化教學工具，累積教育資源，擴大教育的傳播範圍。

此外，本校推展數位學習網，透過數位學習的架構，教學者和學習者的資訊素養都可以提昇，亦可以加速資訊教育的發展和普及。

2.校園網路

- (1) 校園網路骨幹採高速乙太網路（Gigabit Ethernet）架構，最大頻寬為 1 Gbps，以電算中心為中央點，網路為星狀架構，以光纖線路連結至各大樓。
- (2) 大樓內部網路：耕書樓、勤學樓、質能館、順天大樓、保健大樓、科技大樓、及居安樓均為 UTP Cat.5 線路，最大頻寬為 100 Mbps。
- (3) 無線網路：校內各棟大樓皆提供無線網路連線，最大頻寬為 54MB，採 802.11G 的標準。



本校網路圖

3.宿舍網路

目前有兩棟宿舍網路，都是連接至 Gigabit 台灣學術網路，以充分利用 Gigabit 之頻寬。宿舍除了連接至校園網路以提供學生學術資源分享外，

已經規劃了無線網路可提供學生隨時隨地皆上網。94年9月啟用的學人宿舍，是一個最新網路架構的環境，每人皆有一個隱藏式網路插孔，他的速率是以100/1000的Cat.6的網路環境做架設，提供最優質的住宿環境，並且提供了無線上網，讓學習與休閒可以不受限制於固定狹小空間內。

4.校務行政作業系統

本校校務行政作業系統已全面改版為三層式架構於視窗環境下執行，與網頁結合並增進資料庫管理系統執行效率。建構於Novell網路作業環境之下的舊版本，除了會計系統外皆已停用。視窗環境系統皆已完成運作中，校務行政系統共包含以下資訊管理系統：

- (1)教務處：包括註冊組及課務組，其中註冊系統包含學籍管理系統、成績管理系統、學分管理、匯出/匯入學籍資料、及報表統計；課務系統包含課程管理系統、考試管理系統、教學管理系統、報表統計系統。
- (2)學務處：包括生輔組及課活組，其中生輔系統包含缺曠管理系統、獎懲管理系統、宿舍管理系統、操行管理系統、報表統計系統；課活系統包含就學貸款管理系統、費用減免管理系統、獎學金作業系統、月票管理系統、社團管理系統、班級幹部管理系統、群育成績管理系統、車位管理系統。
- (3)總務處：採購管理系統、財物管理系統、修繕管理系統、庫存管理系統、出納管理系統、場地管理系統、教室管理系統、校車管理系統、環保管理系統、文書管理系統。
- (4)研發處：建教合作管理系統、校友管理系統、就業輔導管理系統。
- (5)會計室：預算管理系統、會計總帳管理系統、票據管理系統。
- (6)人事室：人事管理系統、考核管理系統、教職差旅管理系統、教育訓練管理系統、保險管理系統、薪資管理系統、退休管理系統、資格送審管理系統、校外研究管理系統、師資獎助管理系統、應徵管理系統、工讀管理系統。

- (7)秘書室：高階查詢、會議管理、計畫管理（中長程計畫管理）。
- (8)系所單位：系所業務（學籍、課務、學務、財產）、實習管理（路線、成績、點名）。
- (9)電算中心：行政作業管理系統、設備服務管理系統、系統發展管理系統。

未來電算中心將依各單位之需求，針對校務行政系統之功能逐次加強。
目前規劃進行中之第三代校務行政系統以 Web-based 為主，有以下特色：

■ 配合 ISO 精神及各單位標準作業流程

全校由上而下，推動各業務單位標準作業流程之訂定，作為設計出符合使用者需求之資訊系統的依據。

■ 嚴謹的組織規劃

在電腦諮議委員會下成立 E 化推動小組，扮演系統評估及協調溝通的角色；並擔任仲裁者，規範跨系統間之整合及資料的使用權責。

■ 提供整合性服務(Integrated Service)

導入整合服務觀念，提供學生、家長、行政人員、經營層(校長、教務長...)、甚至社區，一個全方位的整合服務系統。

■ 提昇行政效率

引進物件導向技術，堆砌無縫的校務行政管理系統，提昇行政效率。

■ 完整的經營資訊

建立校方經營的中長程計畫，記錄計畫實施的進度及修正的原因，並由校務行政系統自動產生各項評鑑指標(可量化)，提供經營層及時且完整的經營資訊，作為策略規劃依據。

■ 高效率、安全性、穩定性、擴充性

採用目前最新且經過實際驗證的 J2EE 開發技術與應用伺服器平台(AP Server)，並採用高效率的電腦伺服器，考量備援機制兼具高效率、高安全性、高穩定性及高擴充性等優點。

■ 電算中心系統組人員與廠商合作開發

目前本中心系統組共計有 5 人與廠商合作，參與整個分析與開發的過

程；並且規劃文件製作計畫，將開發過程中之分析及程式文件與原始碼保留，所有技術將轉移至本中心系統組人員，以達自行維護之目標。

■ 增加產學合作案

與廠商建立夥伴關係，協調本校資訊管理系師生共同參與，利用產學合作方式以使師生獲得實務之經驗。

由實際效益面考量，目前規劃了下面二階段式的建置：

■ 第一階段：建置單一帳號整合及校園入口網站

本階段目標在建立『單一』且『高親和力』的使用者入口網站，來服務所有使用群組。藉簡單、易用且高親和力的使用者介面，先期提供個人化及資訊傳遞功能，讓使用者習慣且建立對本系統信心。俟第二階段校務行政管理系統開發完成後，再進行兩階段系統間之整合。目前已經完成測試與上線，提供全校教職員生使用。

■ 第二階段：校務行政管理系統

本階段目標為建置高效率的校務行政管理「核心」系統－綜合校務、教務、學務、總務、人事、會計、研發、公用等。

5.台灣學術網路(TANET)連線與全球資訊網(WWW)使用情形

本校電算中心之學術網路工作站已於 91 學年度以 Gigabit 專線(1000 Mbps)透過中部區域網路中心(中興大學)連接臺灣學術網路，對於全校師生之教學、研究、及學習，提供遠地資料的擷取、傳遞、閱覽等服務，透過校園網路的各終端電腦可連接台灣學術網路。目前校園網路已全部涵蓋各建築物的各系科、各研究室、及學生宿舍。另外，本校之全球資訊網(WWW)網站，將本校之教學、行政及各科等相關資訊均顯示於網頁，以供校內及校外使用者查詢。

6.硬體設備

(1)設備主機

A. DNS 伺服器及教職員 E-MAIL 伺服器：SUN E220R SERVER

- B.全球資訊網 (WWW) 伺服器：Intel-P4 2800 MHz
- C.學生 E-MAIL 伺服器：HP rx2600 1.5GHz Itanium
- D.校園網路掃毒專用主機：Intel-P4 2800 MHz
- E.校務行政 AP 主機：IBM X232, Intel-P3 Xenon 700MHz
- F.校務行政 Data Base 主機：IBM X250, Intel-P3 Xenon 700MHz
- G.校務行政學生選課及 MIS 統計系統主機：IBM X252, Pentium IV Xenon 1.4GHz
- H.維修管理備份主機：AMD K6-2 350 MHz
- I.虛擬網址轉換 (NAT) 主機：AMD K6-2 350 MHz
- J.動態網址分配 (DHCP) 主機：AMD K6-2 350 MHz
- K.網頁代理伺服器：BLUE COAT 1.5 GB 記憶體
- L.防火牆系統：Watch Guard Gigabit 介面設備
- M.負載平衡交換器：L7 Gigabit switch
- N.網頁代理伺服器：Gigabit Proxy
- O.第三代校園行政主機 HP server rx4640 兩部
- P. Portal 主機 HP proliant DL380G4 四部

(2)連線及速度

使用校園乙太網路，CISCO 2948G-L3 路由器與 Gigabit 新世代主幹專線，經台中區域網路中心（中興大學）連接臺灣學術網路。還有並聯國交高速網路中心的 TWAREN 對外連線。

(3)電話撥接線路

目前與台灣固網簽約，使用其撥接系統，經由固網系統的撥接設備，提供快速穩定的免費服務。台灣固網共計有一萬線撥接連線，而數據機的連線速度最高為 56Kbps，讓全校師生可以擁有最好的連線服務。

(4)連線終端機

全校所有教學、研究、與行政電腦皆可連接網際網路。

7.軟體設備

- (1)中臺師生電子郵件系統 (E-MAIL)。
- (2)檔案傳輸(FTP)系統。
- (3)電子佈告欄 (BBS) 系統。
- (4)全球資訊網 (WWW) 系統。
- (5)Proxy 代理伺服器系統。
- (6)NOD32 掃毒軟體 (校園版)。
- (7)微軟簽約軟體。
- (8)Macromedia 簽約軟體，包括 Dreamwiewer 8 及 Flash 8。
- (9)友立 PhotoImpact 11 簽約軟體。
- (10) E-Learning 平台製作軟體。

8.使用與管理

全校師生均有自己的帳號，可在學校或家中經由學校網路與 Internet/WWW 連線，進行資料搜尋、傳送與處理。另外，學生之學業成績及生活相關資料亦可在本校網頁上查詢。

- (1)設定每一位教職員均有自己的電子郵件帳號，新進人員報到後即設定，離職二個月後取消之。
- (2)校務行政資訊系統之部份功能在安全限制下，與本校全球資訊網連結；教職員可在本校 WWW 網頁輸入密碼後，進入教師資訊系統，查詢公告事項、授課、及其他相關資訊，亦可下載相關表格。
- (3)設定每一位學生均有自己的電子郵件帳號，不須申請，離校後仍可使用。
- (4)學生可在本校 WWW 網頁輸入密碼後，進入學生資訊系統，查詢學業相關資訊。
- (5) 校園入口網站(Potal Server)，全校教職員與學生均有自己的帳號登入，提供整合式(Single sign on)服務環境，可藉由此系統連接至全校各主機，包括 Email、討論區、留言版、行事曆、文件管理、開會通知、教職員個人資訊系統等服務。

二、學校發展方向及執行重點特色

本校已於 94 年 8 月改名科技大學，為因應未來競爭激烈之技職教育環境，經全校師生參與與研擬之 e2345 教學卓越計畫獲教育部核定通過並為醫護類技職校院最優，該計畫自 95 學年度執行。另修訂完成未來 5 年(95-99 學年度)中長程教務發展計畫，其中，學校發展方向及執行重點特色計 15 項，已提經校發會、校務會議通過，謹概述如下：

(一)追求教學卓越與建置優質學府

以改名科大後之良好師資、設備及整合教學資源，所提出具可行性與前瞻性之 95 年度獎勵大學教學卓越計畫，榮獲教育部通過補助 4 仟萬並為技職校院醫護類最優，另規定各校配合款至少 10%，本校為展現追求教學卓越之決心，特經董事會同意將配合款提高至 20% 即 800 萬，總執行經費達 4 仟 8 佰萬。本計畫重點在加強語言中心建設、建構全校普通教室 E 化講桌、增置攝影棚設備、推廣數位教材製作；另每系將開設專題研究實作課程、建置語言及資訊能力檢定題庫、校友服務及 PBL 線上教學系統等。期以教學之各項改進，培育學生畢業即受職場歡迎，並為立即可用之優秀專業人才。

1. 持續發展本校創立以來獨特之放射、醫事、牙體技術及護理系所之特色，追求教學卓越，培養學生畢業後成為職場立即可用之醫護類優秀專業人才。
2. 擴充生命科學教育系所，培養醫療保健產業所需人才，最終以發展成立具有醫學系之大學為目標。
3. 加強人文通識教育，深化通識課程規劃與設計，並規劃跨領域學程，促進多元化學習，培養學生具有理想視界與遠見，並掌握社會脈動站在世界潮流。
4. 籌組社區教學、研究、服務團隊，發揮本校特色，促進與社區生活互動並納入為課程設計。
5. 完成第三代校務行政資訊系統，除提昇整體行政效力及節省人力外，並加強教學、研究、服務等功能。

- 6.建立品保系統，確保教學、研究、服務、推廣與國際交流合作之品質。
- 7.落實全人教育，並以人本教育為核心，提供更多元課程，以培養具醫德之醫護人員為教育目標。

(二)系所整合與學院發展

- 1.95 學年度奉准成立生命科學研究所、食品科技研究所及文教事業經營研究所。
- 2.調整院系架構，將健康科學院分設為生命科學院與醫學技術學院，並朝系所合一發展，完成教學、研究設備及空間整合，以達資源共享目的。
- 3.申請 96 學年度新設數位學習醫護管理碩士在職專班。
- 4.專案申請 96 學年度設立老人照顧系。
- 5.研擬將護理學院與人文社會學院合併為醫護暨人文科學院。

(三)配合教育部評鑑提昇教學及行政支援效能

- 1.持續追蹤前次行政支援及各系評鑑二等改善事宜，使其達到評鑑一等之水準及積極準備訪視評鑑。
- 2.各系所之師資素質、生師比、研究計畫等逐年考評，確實達到部定要求水準之上。
- 3.持續辦理行政知能研討會及相關訪視工作檢討會，以提昇整體行政支援效能。
- 4.評鑑組織設立與校務評鑑相關法規增訂。
- 5.擬訂完整評鑑計畫及項目，建立校內定期自我評鑑制度，落實各級主管、教師、職員及學生評鑑工作。
- 6.各學院持續規劃發展跨系所之教學及研究等特色。

(四)發展學校特色

本校通識課程佔總學分數之 30%，專業課程為 70%，兼顧人文與專業教育，以達成全人教育之目標。另獲教育部補助推動中區技職校院通識教育聯盟並為主辦學校，現正進行通識教育資料庫之建置，未來將提供全國各大學校院資源共享。

- 1.推動多元化國際臨床見習或實務研習，建立國際就業能力。
- 2.校園整體規劃—考量校務發展調整配置，作為增建校舍的藍本。
- 3.持續爭取承辦政府公民營研習活動，提供師生實務研習機會。
- 4.發展並提供網路教學(E-Learning)製作環境與教育訓練，完成各領域資料E化整合，以供共同研究運用。
- 5.推動建構優質的友善校園，其具體目標為培養「友善、健康、學習、服務」之專業與修為。
- 6.與國外學校建立遠距教學系統，配合學分認證機制，讓學生在不同語言環境下，學習專業知識。
- 7.與國外醫院建教合作，就技術及學術層面交流互訪。
- 8.持續結合大坑社大、社區週邊資源與社區發展協會，培訓中部地區專業人才第二專長，推動社區再造，建立社區教育平台。

(五)組織再造與行政革新

- 1.結合產、官、學、研及校友等成立校務發展諮詢委員會，針對產業與社會環境變遷訂定學校重要發展策略。
- 2.加強各單位教學及校務行政計畫之擬訂，建立定期評鑑制度，作為獎勵或調整之機制。
- 3.院系架構以專業、精緻化及系所合一為調整原則，以突顯本校特色及達到資源共享目的。
- 4.維護校園安全，建立全校防盜監視系統，落實實驗室安全衛生管理，提昇服務品質。
- 5.依本校校務發展需求，適時檢討調整行政組織，以符具彈性及經濟有效之經營體制原則。
- 6.建置完善之人事管理系統，積極辦理人事訓練，培養校務管理人才。
- 7.校務行政公開化、透明化並加強溝通管道，形成優良組織氣氛及校園向心力。

(六)招生方式及來源規劃

- 1.因應少子化趨勢及社會對醫護、管理人才需求變化因素，機動調整系別

- 結構(包括調整系名)，進一步規劃本校未來新生班級及招生人數。
- 2.建構與高職(含綜高)策略聯盟關係，強化合作機制，積極推動校際交流，鞏固招生來源，提升教育品質。
 - 3.全力提昇全校教學，落實學生輔導及生活照顧工作，使每位同學都是快樂的中臺人以身為中臺人為榮。
 - 4.發展四技學制為未來系科學制發展的主流，兼顧二技、五專一貫學制技職教育特色，並自 96 學年度起招收外國學生。
 - 5.參與地方社區活動，建立良好之社區關係，配合教育部高中職社區化政策措施。

(七)提昇教學品質及課程規劃

- 1.推行系科本位課程教學，強化各系科課程委員會之組成，積極邀請業界代表加入各系科課程委員會規範專業諮詢，發展系科特色，以利培育出具特色的專業人才。
- 2.持續發展並推動數位學習(E-Learning)教學教育訓練，積極鼓勵教師於本校數位學習網中設立數位學習課程，建立非同步網路教學課程內容，推動教師多元化教學與啟發學生多元化學習。
- 3.增設補救教學自習教室並設置學習呼救課業輔導小老師。
- 4.已成立語言中心並建構外語學習環境，將加強英文教學，除途過演講、寫作等活動外，並提供自習空間及建立學習評量機制，以提高英文程度及就業率。
- 5.朝系所合一發展，並整合教學空間，以達教學、研究資源有效共享。
- 6.舉辦各系科學生專業學藝競賽、輔導學生參與全國或縣市級技能競賽，提升學生職場競爭力。
- 7.推動技職回流教育、貫徹終身學習的理念。
- 8.建立完善之教學品質檢覈評估機制。

(八)提昇研究成果質與量

鼓勵教師研究並訂有獎勵措施，國科會研究計畫件數近 2 年快速增加，已居中部技職校院前 2 名，整體所獲之研究經費大幅成長，成效顯著。

- 1.持續檢討與修定各項提昇研究質與量之相關辦法。
- 2.持續提供校外各類研究計畫申請機構名單及其徵求各類研究計畫之參考時程表給所有教師，以利教師提早規劃研擬研究計畫書。
- 3.規劃具特色之技術研究發展中心。
- 4.持續推動各學院設置研究中心，依據教師研究領域進行所屬系所教師研究任務編組，以整合群體研究能量。
- 5.訂定相關研究評量辦法，作為教師考評與獎勵之依據。
- 6.訂定研究實驗室之儀器管理與使用辦法，以達資源共享之目的。
- 7.持續舉辦各類校內外研討會，形成良性循環優質之研究風氣。
- 8.推動各研究中心進行跨校際、跨國際學術及實務性研究交流，提升本校研發水平及學術聲譽。

(九)新建圖書資訊館增加圖書館藏

- 1.營造一個優質的學習環境及清新舒適的閱讀空間。
- 2.發展成為本校教學研究資源中心。
- 3.建構全方位 e 化資訊圖書館。
- 4.持續營造一個國際化、資訊化及人性化的閱讀學習環境。
- 5.發展成為本校教學研究資源中心。

(十)增加儀器設備成立研究中心

- 1.擴充研究支援中心儀器設備，包括：精密儀器中心之流體細胞計數儀、即時核酸增幅儀。
- 2.設置貴重儀器、超低溫冷凍櫃緊急電源供應系統。
- 3.配合各學院持續整合所屬系所儀器設備，避免儀器分配不均，並提高儀器設備使用效率。
- 4.配合各學院持續規劃並編列，支援各研究中心之重要研究儀器設備、經費及用途。
- 5.配合研究大樓之興建，擴充研究支援中心，包括：共同儀器中心、精密儀器中心及實驗動物中心。

(十一)改善資訊設備提昇行政電腦化功能

- 1.全面改善校園的無線網路連線環境，提昇網路資源分享之便利性。
- 2.持續推廣網路教學(E-Learning)相關軟硬體設施，發展並建構網路學習環境，利用現有之攝影棚及剪輯軟體，支援各系所製作網路教學課程，並提供網路教學(E-Learning)製作環境與教育訓練。
- 3.完成第三代 Web 版校務行政資訊系統之規劃及設計，以提昇整體行政效力並節省人力資源。
- 4.提供全校師生網路硬碟、網頁製作服務功能及部落格(BLOG)。

(十二)積極辦理建教合作及產學聯盟

- 1.推動與建教合作或實習機構、校友事業機構進行產學合作計畫。
- 2.推動與醫療相關機構或非醫療產業，結合政府機構共同舉辦研討會及員工知能在職進修計畫。
- 3.推動多元化國際臨床見習或實務研習，奠立國際就業能力。
- 4.提供學生全省教學級醫療院所及績優企業機構的實習安排，支持各系科聘請具實務經驗之業師擔任臨床教學督導榮譽職，指導學生實務經驗與知識，建立角色模範，幫助學生成功的結合理論與實務，以作好就業前的準備並爭取就業機會。
- 5.配合全省醫療機構合作關係，踴躍提出共同研究計畫申請。
- 6.結合大坑產業資源成立社區服務中心，以實現中臺社區化目標。
- 7.成立環保技術及工業安全衛生服務中心，主動協助地區產業界污染防治及工業安全衛生之技術服務，以承辦有關環境污染防治及工業安全衛生方面之事務。
- 8.與國外學校建立遠距教學系統，配合學分認證機制，讓學生在不同語言環境下，學習專業知識。
- 9.持續規劃並落實完善的國內外專業實習課程及發展全程及全人關懷的生涯發展中心，幫助學生在地球村中都能擇其所愛，愛其所擇的快樂生活。

(十三)推廣教育規劃

- 1.結合本校現有各項考照場所，配合系所設立各項考照專業教室，持續辦

- 理技術士證照培訓班。
- 2.加強學分班開班，除了現有的學分班外，積極結合本校成立之相關研究所規劃開設碩士學分班，96學年度進修學院正式招生。
 - 3.結合台中市大坑社區大學與中臺藝術教育學苑，建立社區教育學習體系，推動終身學習，成人教育等學習活動
 - 4.持續結合大坑社大、社區週邊資源與社區發展協會，培訓中部地區專業人才第二專長，推動社區再造，建立社區教育平台。
 - 5.加強行銷國際觀，結合本校各學院特色，協同研究、合作、分享、及設計各系列推廣課程，培養學員國際視野與專業溝通之能力。

(十四)學生輔導、考照、升學及就業規劃

- 1.協同教務處、推廣中心開設就業學程及第二專長輔導計畫，達成最後一哩之目的。
- 2.加強複習或以競賽方式激發學生準備「醫檢師」、「放射師」、「護理師」、「護士」的執照考試之動力，開設專技考試及各類專業證照輔導班。
- 3.舉辦畢業前就業座談會，邀請職場名人演講，使學生預作升學、就業準備，例如：美國護士執照(RN)的說明會等，讓學生就業國際化、多元化。
- 4.每年選定1至2項證照考試，並開課強力輔導考照。
- 5.與國外學校建立遠距教學系統，配合學分認證機制，讓學生在不同語言環境下，學習專業技術。
- 6.爭取舉辦「就業學程與專精模組」課程，增強學生就業競爭能力。

(十五)落實體育教學提昇師生及社區健康體能

- 1.提昇體育網路e化功能，並加強校際間體育教學與研究交流。
- 2.每年定期辦理校慶運動會，輔導系科成立代表隊並辦理系際盃球類競賽活動。
- 3.每學期舉辦多項運動競賽，推動校園運動風氣並培養全校教職員工生終身休閒運動的習慣。
- 4.加強中臺師、生體適能概念及水準，建立運動處方，培養規律運動習慣，以期達到全人適能的最高境界。

- 5.健康體適能中心 e 化，使成為一個現代化的健身休閒中心。
- 6.提昇健康促進研究風氣。

三、本(96)年度發展重點

依據前述教學卓越計畫及新修訂之 15 項發展方向及重點特色並延續 95 年度的發展重點，96 年度本校執行獎補助款發展重點特色概述如下：

(一)系所整合與學院發展

1.健康科學院

健康科學學院涵蓋放射科學研究所、醫學工程暨材料研究所、醫學生物科技研究所、醫學檢驗生物技術系、放射技術系、牙體技術系、食品科學系所、環境與安全衛生工程系，及 95 學年成立之生命科學研究所、食品科技研究所組成，其教學與研究範疇設定為人體健康科學，凡是與人體健康相關之科學均涵蓋在本學院內。

秉持全人教育之遠大教育目標以及技術專業與人文關懷之治學理念，結合研究與教學培育理論與實務兼顧的專業人才。

2.護理學院

護理學院包括護理系、護理研究所、幼兒保育系及老人照顧系(96 學年度成立)，本著技術專業、人文關懷之辦學理念成立護理學院，希望能為人們健康照護貢獻更多心力，護理學院主要目標在培育具備專業知能，且能尊重生命、關懷社會、敬業樂群的醫護專業人員。

由於科技進步神速，教師在學生心目中已難保有傳統『傳道、授業、解惑』的師者形象，學生的學習速度非常地快，教師稍一停頓就無以為師，所以今日身為師者，除具備優質的核心學養外，在專業技能上要能日新月異，更要有一套效能高的教學策略。因此，本校重視教師的『教師發展』(faculty development)，不侷限於進修、研究，而是不斷的學習成長，以提升教學品質為目標。尤其是為培養學生舉一反三、活用知識的能力，本校教師著手以『概念構圖法』來建構教材及教學法，以落實『能力本位教育』之目標。

3.管理學院

管理學院由醫務管理系、資訊管理系、行銷管理系、國際企業系及醫護管理研究所組成，本學院強調以管理專業為核心，管理教育為內涵

之學群具有時代性、空間性、延續性及實用性。因此，其教育重點也需隨企業與社會需要而調整，本學院將管理研究及教育範圍作時空延伸，結合本學院各系之專業領域，形成具有開創性之管理專業範疇。這也是本校規劃本學院獨到之處，寄望能建立一創新優質的管理學習環境。

管理學院跟本校應用外語系密切合作，且注重有關醫護事業、營利與非營利事業及政府機構管理之教學及研究。近年大量採購中英文管理書籍，強化各系重點特色及設備，積極跟校外醫護、企業及政府單位合作，推展整合性產學合作及實務性教學與研究，今後將加強國際教育及學術之合作及交流。

4.人文社會學院籌備處

人文社會學院目前係由通識教育中心、應用外語系，及 95 學年成立之文教事業經營研究所所組成。有以下幾點特色：培育基本核心職能、奠定職涯競爭力、落實「技術專業、人文關懷」、深化全人教育、內化通識精神，達到知行合一。

本學院成立之目的，在落實本校全人教育之目標與平衡健全的身心，本校各院系之屬性，多以醫護、健康與管理類為主，因此，人文社會學院在配合全校整體發展上，扮演關鍵角色，以期能發展為兼具科技與人文的精緻型科技大學。此外，在人文社會學院通識教育中心的課程規劃下，學生可以有精緻化與多元化課程的選擇，透過整合各系所間的資源，相輔相成，希望達到培養學生的國際觀，成為世界公民的標準。

(二)提昇教學品質及課程規劃

1.教務行政電腦化

第二代教務行政電腦化包括教學管理、課程管理、與考試管理等三大系統，尚餘教學統計部分未完成，目前已於第三代校務行政系統增加教學統計部分，預計於 95 學年度第 2 學期開始測試並施行。

2.訂立通識教育日

本校雖以醫學技術教育立校，但十分重視關懷生命，因此成立通識

教育中心，訂立每週五為通識教育日，開設「生命關懷」課程，並鼓勵學生選修通識教育課程，針對學生熱烈的求知需求，將原定為發展通識之通識選修課程訂定為「博學涵養」課程，並另，以達人文關懷、權人教育之教學目標。

3.強化語言中心，英文教學普遍化

強化語言中心功能與設備，英文與電腦能力是邁向國際化必備技能，全方位英文授課已於 92 學年度第一學期在各研究所獎助並推廣。一般學生之英文程度尚不太適合全面推展英文授課，故將大一英文課程定為「大一英文正音與聽講練習(一)」，鼓勵教師全英文授課，使聽講英文成為日常生活中一部分。於 95 學年度開設大二英文必修課程「大一英文正音與聽講練習(二)」，致力全面提升本校學生英語能力。

4.鼓勵數位學習(E-Learning)教學並成立數位教學資源中心

著重教師多媒體教學能力的深度與廣度，於校園網路設置數位學習網，提供任課老師進行數位教學平臺，自 94 學年度起每年暑假開設數位學習網學習平臺教學教育訓練，鼓勵教師建立非同步網路教學課程內容，讓學生能接受補救學習與缺席學習。95 學年度成立數位教學資源中心，整合全校數位教學資源。

本校訂立專任教師改進教學獎助辦法，鼓勵教師從事改進教學之研究，以提高教學品質，其中包含數位學習網路教學及教學電子化：建置個人教學支援平台（網站）等，自 92 學年度的 36 萬元獎勵預算，增加至 95 學年度預計 63.5 萬元。

5.強化教學發展中心，落實教師多元評量

強化 94 學年度成立之教學發展中心，延續性規劃學生授課內容完全由教師自主，教師對學生評量方式亦從專科學校與技術學院中轉型，不再倚賴期中或期末考試決定學生的學習深度，由任課教師依其課程學習型態自行規劃是否參加學校統一的期中及期末集中考試。學生可藉由繳交整合報告，技術實做等技藝專精學習成果取代一般的測驗評量。

6.訂定教師評鑑辦法，並實施教師授課滿意度調查

95 學年度已通過教師評鑑辦法，另授課教師每學期末都會經由學生的授課滿意度評量，得知學生對其授課的評價，此項評量問卷共計六大項 24 個小項，包括教師的教學態度、教師的教法、教師的教學內容、對學生的成績考核、學生對教師的評量及學生自我評價等。

7. 學生學藝創作競賽

延續性規劃並施行「中臺名人創意榜」。學生如水，置之於方則方，置之於圓則圓，因此多方發掘學生之潛力並肯定，對學生的自信培養助益甚深。依此，本校自 89 學年度開始設立「中臺名人創意榜」，每年所設定的主題並不相同，首獎獎金十萬元，以鼓勵學生組隊參加跨系的整合性創意比賽。95 學年度將規劃舉辦各系科學生專業學藝競賽、輔導學生參與全國或縣市級技能競賽，提升學生職場競爭力。

8. 關心弱勢學生學習

延續性規劃並施行本校重視身心障礙學生之學習，班級中如有肢障的學生，其班級一律安排於最接近路面之層樓，或安排於有電梯之教室。對於視障的學生，其考試時間延長至其答完考卷為止。對於心理層面承受困擾之同學除諮商輔導外，亦成立特殊個案，通知該授課教師多關心或以其他方式多元評量，種種關懷的措施，迭獲家長來信感謝對其子女之疼惜。

9. 強化學習呼救制度

延續性規劃並施行能力本位教育係以學生為中心，以學校為基地，以系科為主體，並輔以課程為模組的制度，其重要的配套措施即為補救教學，亦為本校首推之學習呼救(help center)。92 至 94 學年度共計有 1,460 位學生人次接受輔導，180 位小老師加入輔導的行列，宜擴大此一良善美意，使更多的同學受惠。但此制度仍存在許多改進空間，如有些同學學習意願低落，縱然學習低成就亦不願參加補救教學，再者小老師的延攬不易，學習呼救的意義在於同儕學習，藉由同學的互相幫忙，讓學生較不會害怕而易於啟齒，但許多課程幾乎難覓適當人選而致推展不易。

規劃並增設補救教學自習教室並設置學習呼救課業輔導小老師。規劃及有效建立學生各科學習成效之預警系統，強化補救教學自習教室功能與學習呼救課業輔導小老師組織，以有效輔導學生突破學習瓶頸。

(三)提昇研究成果質與量

- 1.持續檢討與修定各項提昇研究質與量之相關辦法，包括：中臺科技大學整合型產學合作計畫經費補助辦法、中臺科技大學教師校內個人型專題研究計畫經費補助辦法、中臺科技大學論文發表獎勵辦法、中臺科技大學校外專題研究計畫獎助辦法、一般型產學合作計畫經費補助辦法、中臺科技大學教師研究儀器購置獎助辦法及中臺科技大學教師研究獎勵授課基本時數減免申請辦法等。
- 2.持續舉辦教師專題研究計畫成果研討會。
- 3.持續提供校外各類研究計畫申請機構名單及其徵求各類研究計畫之參考時程表給所有教師，以利教師能提早規劃研提研究計畫書。
- 4.規劃具特色之技術研究發展中心。

(四)增加儀器設備成立研究中心

目前本校推動各學院成立具備本校特色之研究中心，提供參與研發工作之同仁及學生良好的研究環境，經由各中心整合形成研究團隊，發展本校研究特色以成為本校之研究主軸，例如在生物科技中心之小黑蚊研究團隊，正積極投入小黑蚊基因學及蛋白質體學之研究。

依據各學院成立研究中心儀器設備之需求與發展，本校整體研究發展如下：

- 1.研究發展處主要以服務及整合全校性研究為主軸，包含分子腫瘤、分子生物、分子病毒、生醫工程、環境工程、有機分子、分子微生物、分子免疫、生物化學及小黑蚊基因體及蛋白質體研究等研究主題。
- 2.健康科學院主要以實務性研究為主軸，包含醫學生物技術、分子檢驗、醫學生物材料、醫學影像、牙科材料、環境檢測及食品衛生檢測等研究主題。
- 3.在護理學院主要以社區護理、兒童心智發展研究為主軸，包含分子免

疫、病原性微生物、尿失禁患者復健、老化生理、中風生理、慢性病患者行為、不孕症婦女行為、癌症患者家屬心理、音樂治療、社區關懷、體適能、幼兒語言發展、幼兒行為、幼兒潛能開發、親子關係、兒童照護、遲緩兒智能開發等研究主題。

- 4.管理學院主要以實務性有效管理研究為主軸，包含健康體能測量、急診室經營管理、大坑社區整體發展、學習型業務管理、跳視眼球運動、網路學習應用、數位典藏開發、自動齒模製造等研究主題。
- 5.人文及社會學院籌備處主要以生命教育、兒童及成人外語能力學習研究為主軸，包含高職教育再造、全美語幼兒園教育、融合式教育模式、網路外語學習等研究主題。
- 6.推動跨院、跨校之整合性研究，並由研發處聯合推動產學研究。
- 7.推動創新育成中心之設立。

依據教育部「經費獎補助私立技專校院整體發展經費合配標準辦法」，進行各單位近程、中程及長程發展計畫分配補助款，學校並提撥相對經費供各教學研究單位採購教學研究儀器設備，以全面提昇本校教育環境及教學與研究之品質，並鼓勵各教學研究單位針對各自重點發展特色，向政府各單位踴躍提出各項與教學研究相關之跨系、院或校際間之大型專案計畫，同時校內委由研究發展處整體擬定相關計畫審查程序，以評選出能代表學校重點發展特色之計畫案，促進本校各教學研究單位朝向良性競爭與資源整合之目標。目前研究發展處設有電子顯微鏡研究室及實驗動物室，各系所亦設有相關之實驗室及研究室，提供全校師生進行實務性研究與理論印證。

電子顯微鏡研究室(2034)	功能：本儀器可提供作為高真空度與低真空度表面結構之觀察、半定性與半定量元素分析、臨界點乾燥及表面鍍金處理等，可用於牙科材料、放射性處理物、各種生物體細胞等等之研究觀察。
	儀器項目：掃描式電子顯微鏡、電漿燃燒系統、臨界點乾燥機、元素分析系統儀、鍍金儀器。
實驗動物室(9705)	功能：實驗動物室提供全校師生進行實驗動物相關研究及教學，如生理學實驗、生醫材料試驗、健康食品有效成分安全性試驗、醫工材料包埋試驗、熱源測定試驗、抗體收集與分析、腦中風模式動物試驗、高血壓鼠模式動物試驗、健康食品分析等等。

	儀器設備：小鼠飼育盒、小鼠濾蓋飼育盒、大鼠飼育盒、老鼠籠架、兔籠及籠架、大小鼠飲水瓶、4℃冰箱、二氧化碳鋼瓶、安樂死設備、純水製造機、-20℃低溫冰櫃、針頭銷毀機、恆溫控制循環系統、空氣過濾網、溫濕度顯示器、無菌操作台。
--	--

系所	實驗室名稱
健康科學院	
醫技系	臨床生理實驗室、臨床血液血庫及寄生蟲實驗室、微生物實驗室、臨床血清免疫及生物技術學實驗室、臨床生化及一般檢驗實驗室、病理切片技術實驗室
放射系	醫學影像技術實驗室、超音波實驗室、醫學影像處理實驗室、放射治療實驗室、電工電子實驗室、電腦斷層掃描實驗室、骨質密度測量實驗室
牙技系	牙科材料學實驗室、牙冠牙橋技術學實驗室、全口義齒技術學實驗室、局部義齒技術學實驗室、牙科矯正技術學實驗室、陶瓷技術學實驗室、無金屬瓷牙實驗室、雷射銲接機實驗室、純鈦鑄造實驗室、鑄造實驗室、共用儀器實驗室、牙技臨床中心
食科系	食品微生物實驗室、食品衛生實驗室、食品分析與檢驗實驗、生物化學實驗室、中餐烹調室、食品烘焙室、團膳及食品加工實驗室、餐飲實習中心
醫工所	醫用電子實驗室、生物材料實驗室、組織工程實驗室、材料分析實驗室
放射所	醫學物理研究室、醫學影像研究室、輻射生物研究室、放射化學暨核醫藥物研究室
醫生所 生科所	分子腫瘤研究室、分子生物研究室、分子病毒研究室、無菌室、精密儀器室、化學及基礎醫學研究室、蛋白質低溫研究室、滅菌室、離心機室、分子寄生蟲及免疫實驗室、分子微生物研究室、生物化學研究室、微生物及免疫研究室
環安系	工業安全實驗室、工業衛生實驗室
護理學院	
護理系	內外科護理示教室、手術室、身體評估示教室、基本護理示教室、產兒科示教室、產科護理示教室、精神科護理晤談室
護理所	研究生專用研究室、教授研究室、圖書資訊室
幼保系	開放式教室、蒙特梭利教室、保育示教室、幼保專業教室、教具製作室、營養示教室、鍵盤樂教室、教具資源室、教學媒體教室、學步兒活動室
管理學院	
醫管系	疾病分類實習教室、醫療應用軟體實習室、醫療網路資源室、病歷

系所	實驗室名稱
	管理實習教室、虛擬醫院
資管系	企業電子化與決策支援實驗室、網路管理專業室、證照檢定試場
行銷系	網路行銷實習室、供應鏈專業教室、行銷個案研討專業教室
國企系	國際企業專業教室、跨國管理網路教室
護管所	研究生專用研究室、師生研究討論室、教授研究室
人文社會學院籌備處	
應外系	語言課程數位化學習專業教室、全校英語檢定測驗中心、實務專題研究及多媒體教學課程製作室、會議英文及商務談判專業教室、線上英文寫作中心、英語閱讀專用教室、語言教室、自學中心、口譯教室、跨越文化專業教室

(五)積極辦理建教合作及產學聯盟

- 1.推動建教合作或實習機構進行產學合作計畫。
- 2.推動多元化國際臨床見習或實務研習，奠立國際就業能力。
- 3.每年舉辦多元化國際參訪計畫，引導學生培養國際實務研習之能力。
- 4.環境與安全衛生工程學系加強和地區產業界之建教合作，於大三暑假分派學生至工廠及環保單位實習。
- 5.醫學檢驗生物技術系、放射技術系與牙體技術系赴日本、美國做臨床見習，並推動雙聯學制及學分認證。

表 8 國際學術交流機構一覽表

項次	國際學術交流機構	項次	國際學術交流機構
1	四川成都中醫藥大學	26	高麗大學校醫療院安岩病院
2	武漢湖北中醫學院	27	澳洲昆士蘭科技大學
3	中國大陸湖北省衛生廳	28	USQ Australia The University of Southern Queensland
4	中國重慶醫科大學附屬醫院	29	Deakin University Australia
5	北京兒童醫院	30	紐西蘭奧克蘭科技大學
6	首都醫科大學	31	Prof Andrew Lian, University of Canberra, Australia
7	中國山東省泰山醫學院	32	National College of Oriental Medicine
8	中國山東省衛生學校	33	菲律賓 St. Paul University
9	中國華西醫科大學口腔醫學院	34	馬來西亞新紀元學院
10	上海第二醫科大學口腔醫學院	35	Malaysia Dental Technology Association
11	日本昭和醫療技術專門學校	36	加拿大 Union.of British Columbia

項次	國際學術交流機構	項次	國際學術交流機構
12	日本九州大學	37	美國肯塔基私立大專校院協進會
13	長崎齒科技術專門學校	38	Kentucky Wesleyan college
14	日本放射線技師會	39	Dr.Ulrich KAUTZ Johannes Gutenberg University of Mainz, Germany
15	日本奈良高の原醫院	40	Kentucky Christian Collgege
16	日本醫療法人高清會高井病院	41	Brescia univevsity
17	日本醫療法人松本快生會西奈良中央 病院	42	Kentucky Christian Collgege
18	日本東京都立科學技術大學電腦輔助 語言教學中心	43	北愛爾蘭英國奧斯特大學
19	日本 CRC 株式會社	44	美國杜蘭大學(紐奧良)
20	日本奈良縣放射技師會	45	貝里斯大學
21	大韓齒科技工士協會	46	美國阿拉巴馬大學(伯明罕分校)
22	Prof James Wada, Metropolitan Institute of Technology, ToKyo, Japan	47	美國愛達荷州立大學
23	Department of Radiology Kanazawa University Medical Hospital	48	美國加州大學舊金山分校
24	Union college	49	美國林肯大學
25	College of Health Sciences, Korea University	50	菲律賓聖路易大學

(六)提昇師資素質

提昇師資結構、研究風氣及人力資源的發展為本校之發展重點。本校 96 年度經常門經費預算的編列以學校中長程校務發展計畫為指導原則，96 學年度提昇助理教授以上師資結構預期目標為 62.83%，師資結構的提昇最直接實際的方式來自於教師的進修、研究、著作升等及增聘，故本校今年經常門預算仍以此為重點編列方向。配合學校中長程校務發展計畫，本校提昇師資素質方面有以下策略：

1.延攬與增聘師資

依據學校近程校務發展計畫，配合未來系所之調整與新設，增聘具有課程教學及學術研究相關領域專長之助理教授以上師資，並積極延攬合格資深教授，以強化師資陣容，促進教學與研究質量的提昇。95 學年度已獲董事會通過增聘 17 名教師預算，96 學年度擬再增聘 6 名助理教授級以上師資。

2.持續推動增進教師實務經驗

- (1)主動薦送教師參加在職進修及實務證照研習。
- (2)定期或不定期舉辦各種專業技術研討會或發表會與校際專業人士經驗交流。
- (3)加強與各建教合作單位之關係，積極推動教師與建教單位合作研究計畫。

3.持續獎勵研究

- (1)舉辦教師專業講座，促進師生研究及討論風氣
- (2)推動教師與各知名學術機構合作研究
- (3)延攬資深及研究型教授以指導群組研究，95 學年度本校聘任 3 位講座教授，除協助學院、系所的發展外，對新進教師專業養成也負有指導的成效，並成為校園的人標。

4.持續鼓勵教師升等及進修

- (1)運用教育部獎補助款獎助教師進修之學雜費，目前進修教師共有 58 名。
- (2)針對學校重點發展及師資聘任不易之學門，如護理、管理、資訊學門，選送教師國外進修博士學位，目前以學校經費獎助護理系 1 名講師 3 年帶職帶薪國外進修博士學位；95 年度並有護理系 1 名講師獲教育部獎助私立技專校院選送教師國外進修學位專案之補助；96 年度教育部之選送教師國外進修學位專案，學校教評會亦已通過選送護理系 2 名講師參與申請。
- (3)鼓勵教師配合學校校務發展需求，修習第二專長。

94-97 學年度講師進修取得博士學位人數暨師資規劃如表 9、10。

表 9 94-97 學年度預估講師進修取得博士學位人數

學年度 單位	94	95	96	97
醫事技術系		2		
放射技術系				
醫務管理系	1	2	1	1
護理系	2	2	2	
牙體技術系	2			
食品科學系		1		
幼兒保育系		4		1
資訊管理系		4	2	1
應用外語系		3		
行銷管理系				
國際企業系				
通識教育中心		2	1	1
體育室		3		
合計	5	23	6	4

表 10 95 學年度師資及後 3 學年分年師資規劃表

學年度 職級	教授 A	副教授 B	助理教授 C	講師	專任 講師 以上 教師 合計 D	軍 護 教師	舊 制 助 教	預估合 格兼任 教師人 數 (折計後)	預估全 校教師 人數	預估助理 教授以上 師資結構 (A+B+C) /D
95 (現況)	26	77	75	145	323	11	3	62.25	323	55.11%
96	30	99	84	126	339	11	2	60	412	62.83%
97	33	102	90	120	345	11	2	60	418	65.22%
98	36	103	96	116	351	11	2	60	424	66.95%

備註：

- 1.各學年度師資職級變化來自講師進修取得博士學位升等、著作升等及增聘。
- 2.96-98 各學年度因調整或新設系所及自然增班分別增聘助理教授以上師資 6 名。
- 3.舊制助教 1 名於 96 年 2 月 1 日申請退休，96 學度起舊制助教為 2 名。

貳、支用計畫與學校整體發展規劃之關聯

一、資本門支用項目與學校整體發展規劃關聯性

配合本校中長程校務發展計畫，本年度支用計畫規劃說明如下：

資本門的經費全數用於各系所之教學設備改善，經費的分配則以各單位提出之需求應可於學院內達到資源共享為原則，以期建立「優質的專業教學」並營造安全、舒適的學習空間及教學環境為目標。

各單位支用計畫係依據中長程校務發展計畫所訂之 15 項發展重點，配合系所中長程發展計畫所擬，茲就各系所資本門支用項目與學校整體發展之關聯性說明如下：

系所名稱	96 年度支用計畫與學校整體發展之關聯
醫學檢驗生物技術系	<p>為配合本校整體發展目標，本系隸屬健康科學學院，主要目標為培育專門之醫學檢驗生物技術人才及具備生物科技專業之人才。本系依學校所訂之中長程計畫，擬定本系之中長程發展計畫。本系全體師生將於現有之基礎之上，朝下列各目標努力：</p> <ol style="list-style-type: none"> 一、鼓勵教師進修博士學位或以論文著作送審取得教授、副教授及助理教授資格以改善本系之師資結構。 二、鼓勵教師利用寒、暑假至各大醫院進行臨床實務研習，或參加教育部舉辦之公民營研習活動，以學習最新之臨床技術。 三、整合研究資源，擴充儀器設備，發展具特色之研究，並與校內其他科系及校外相關研究單位建立良好互動關係。 四、充實教師研究實驗室之研究設備，鼓勵教師積極爭取校外及校內研究經費，從事研究並發表論文 五、加強與各建教合作單位之關係，以拓展學生之就業與實習、見習之機會；並積極推動系上教師與建教單位研究計畫之合作。
放射技術系	<ol style="list-style-type: none"> 一、建立多元影像資料庫並 PACS 化。 二、增設核子醫學實驗室。 三、落實產學研究。 四、提昇教師研究能量。 五、鍵結國際合作與交流 六、發展全面化數位醫學影像造影系統，與業界發展接軌。 七、配合教育部補助之「發展重點特色」計畫推動，持續發展數位醫學影像內涵。

系所名稱	96 年度支用計畫與學校整體發展之關聯
醫務管理系	<p>本系為管理類科技在邁向卓越的整體發展規劃上，除師資外的最重要是電腦學習設施的軟硬體需求。學生對於電腦設施的品質需求日益提升，因此強化電腦設施為本系發展專業的重要先決條件。本系在配合學校整體發展規劃，資本門支用有下列幾項：</p> <p>一、擴充電腦硬體設備</p> <p>為提升系內師生的電腦相關能力，硬體更新與增設購置，可以提供師生學習環境及強化資料處理能力。</p> <p>二、提升並充實相關教學軟體與工具</p> <p>配合教學之需要統計軟體與其他醫管專業課程教學之需求。</p>
護理系	<p>本系依據歷年評鑑缺失，改善護理專業技能之教學品質，包括硬體設備汰舊換新、示範教室 e 化管理及數位化學習系統等：</p> <p>一、護理專業技能在護理系之培育目標中是主要的重點方向之一：因為學生在畢業之前應具備相關之護理專業技能，且必須達到熟練的程度，才有可能應付臨床實習的真實照護狀況，而純熟的技能更可提升照護品質。可見學生能否具備熟練之護理專業技能是本系培育的重要方針。然而，受限於目前專業示教室的環境設備，教授方式仍是以傳統教學方法為主，學生之技能學習易受時間、空間及情境上的限制。</p> <p>二、數位化教學系統提昇學生自學能力：教師在示教護理專業技能時，在尚未建置數位學習系統前，傳統教室空間規劃受限，影響學生在課堂上觀看技術示範的學習，e 化專業教室可改善傳統教室教學死角。現透過數位學生系統，可經由全功能攝影機，將老師示範教學過程讓學生能清楚的觀看。示教室 e 化後，學生在沒有教師陪同下可自行至示範教室反覆練習技術，在此過程中可將自己練習的狀況用 CD 錄製下來，反覆詳細觀看自己執行的過程並改進，待技術熟練後，再自錄操作過程，提供老師評量學生自學成果。因此設備 e 化可增加學習效果與提昇學習效率。</p> <p>三、數位學習系統可強化學生具備批判性及問題導向之學習能力：傳統教學方式較欠缺批判性思考及問題導向之學習，藉由數位化設備及遠距教學模擬臨床情境可增加自我導向學習，提升並強化學生組織批判性思考之能力。</p> <p>四、護理人才的培育必須兼顧學理及護理技能的奠基：本系技術訓練的專業課程，若學生無法順利取得學分則不能至臨床醫療機構或社區實習，因為牽涉病患被護生照護的安全性。故這些專業課程必須兼顧學理知識的奠基及技術或技能的演練。因為學生唯有在技術層面不斷地練習才能具備臨床實習的基本技術或技能。</p>

系所名稱	96 年度支用計畫與學校整體發展之關聯
牙體技術系	<p>一、提升教學品質，加強實驗室儀器設備。</p> <p>二、添購實驗課程所需之儀器，汰舊實驗設備提升學生學習成效。</p> <p>三、提供教師良好之研究環境及提供學生良好之學習環境。</p> <p>四、因應科技潮流之趨勢所需。</p>
食品科學系	<p>一、整合研究資源，擴充儀器設備，發展具特色之研究，並與校內其他科系及校外相關研究單位建立良好互動關係。</p> <p>二、充實教師研究室之研究設備，鼓勵教師積極爭取校外及校內研究經費，從事研究並發表論文。</p> <p>三、加強與各建教合作單位之關係，以拓展學生之就業與實習、見習之機會；並積極推動系上教師與建教單位研究計劃之合作。</p>
幼兒保育系	<p>本系中長程發展之重點工作為兒童發展研究中心，社區關懷服務及教師專題研究的提昇，因此亟需強化發展評估、教學媒材、0-3 歲教育、兒童諮商及遊戲治療等專業設備的建置及充實，以提供學生良好的教學環境及設備，使課程更加實務化，並有助於對幼兒園的服務之提昇。其規劃如下：</p> <p>一、依本校場地現況，先購置細動作及粗動作設備，此為課程教學之基本設備。</p> <p>二、發展評估課程的設備：以認知發展及益智建構、電腦評估認知系統(CDES)、發展評估檢測表，以落實產學合作功能。</p> <p>三、兒童諮商及遊戲治療的設備：內容包括專業教室的建立，遊戲治療的實務演練，並對社區幼兒園的兒童（如受虐兒、選擇性緘默症、目睹災難、恐懼症）提供服務及研究。</p>
資訊管理系	<p>配合本校「技術專業」之教育目標，培育專業人才，本系 96 年度資本門支用項目包括訊號測量程式設計與教學軟體、醫療資訊與生物資訊等教學用電腦以及教學用之液晶投影機，每一項皆為配合課程及學生之學習，使學生得以在學期間使用到最新及實用之軟硬體，亦得以獲得理論與實務之經驗，以落實本校技職體系之本質。本系 96 年度發展重點項目為：</p> <p>一、擴充數位學習、數位典藏及電子商務教學設備。</p> <p>二、成立具有數位學習及生醫資訊特色之實驗室。</p> <p>三、擴充網路實習教室設備，使學生能實習架設任何網路系統與資料庫管理系統。</p> <p>四、擴充網站設備，以建置網路各項功能，作為學生網際網路實習之用。</p> <p>五、結合電算中心共同發展遠距教學技術及 e-learning 平台。</p> <p>六、加強資管專題實務研究並尋求產業合作機會。</p> <p>七、規劃資管相關專業證照輔導課程。</p>

系所名稱	96 年度支用計畫與學校整體發展之關聯
	<p>八、擴充影像處理教室為遠距資訊傳輸及醫學影像儲存實習教室，建置網路相關設備。</p> <p>九、醫學影像儲傳系統：結合放射技術系，發展醫學影像處理及儲傳系統（PACS）及遠距醫療傳輸技術。</p>
應用外語系	<p>一、潛移默化之外語互動教學</p> <p>本系以培育外語能力為首要任務，需師生互動及學生練習的課程如寫作、會話等課程，均採小班制上課(每組人數約 25 人)，以提昇教學品質。本系現聘有 4 位專任外籍教師，排定專業科目課程以小班授課，讓學生有更多機會練習，期能在潛移默化當中，提昇學生之英語聽講能力。本籍教師更配合學生程度，上課時亦以英語授課為主。</p> <p>二、循序漸進之全方位外語訓練</p> <p>課程包括英語聽、說、讀、寫之基礎和其進階課程，如(聽)英語聽力訓練；(說)發音練習、英語會話、英語演說、英語辯論、會議英語與演練；(讀)字彙閱讀；(寫)文法與習作、英文寫作、應用文寫作、專業報告寫作、英文翻譯等必修課程，以培養學生英文聽、說、讀、寫等能力。</p> <p>三、實務多元之課程設計</p> <p>(一)以聽、說、讀、寫全方位語文技能為核心，應用於跨文化，並結合資訊與商業課程。</p> <p>(二)選修課程則規劃英語教學類、商務管理類、文學類、及其他專業語言類如新聞英文、觀光英語等，以供學生修習。</p> <p>(三)課程規劃上設計強調英語、日語為必修語言課程，以日文為例，學生必須修習三年。</p> <p>(四)高年級語文學習課程，著重專業訓練之統整，如會議英語及演練、專業報告寫作等課程。</p> <p>(五)實務方面，結合本校醫護、資訊、管理、幼保等學程，期使學生在校所學能因應產業界多元化之需求。</p> <p>(六)為提升學生升學及就業能力，明訂通過全民英檢中級檢定為畢業之必要基本外語能力。</p> <p>四、全人教育之通識涵養</p> <p>強調學生溝通協調能力與人際關係和諧的重要，期能增加學生的人文素養，以提高學生的專業倫理與服務精神。本校通識教育中心設計「核心通識」及「發展通識」等兩大領域，以多樣化的課程，使學生在文學、哲學、藝術、社會等領域中，能充分涉略，以增加學生的人文素養；同學浸潤於全人教育之環境中，培育出正確的人生觀與價值觀，以落實全人</p>

系所名稱	96 年度支用計畫與學校整體發展之關聯
	<p>教育。並與民俗公園結合，推廣民俗導覽英語，培訓英語導覽人才，更可結合鄉土教育，發展觀光事業，以符合社會實際需要。</p> <p>五、國際展望之踏實未來</p> <p>本系於民國九十一年開始辦理英語海外研習，第一年到加拿大研習，第二年前往紐西蘭研習。每年有一個梯次，學校補助經費 180 萬元，由本系挑選各系優良學生組成「親善大使團」，並指派兩位教師陪同學習與輔導。九十三年十一月十日，本校與 University of Alabama- Birmingham 簽訂姊妹校事宜，並積極與外國學校如紐西蘭奧克蘭科技大學(Auckland University of Technology)進行姊妹校之簽訂計劃事宜，使師生未來能與外國院校進行交流學習，以增廣見聞，更可讓外籍學校瞭解本校。在中長期課程規畫中，本校擬發展國際合作，建立雙聯制，使學生有機會與國外大學師生切磋、學習，並相互承認學分，使學生不但有練習外語之機會，並經由交流，能進一步體認外國文化與生活，培育學生宏觀的國際觀。</p>
行銷管理系	<p>為使本系重點特色與當代行銷潮流相結合，擬於 96 學年度籌設「行為觀察實驗室」：</p> <p>一、透過「行為觀察實驗室」之運作，可有助於為因應教學環境變遷，所進行的對「教師-學生」單向授課此一傳統方式的適當調整。</p> <p>二、可幫助教師即時觀察學生相關行為之操作與演練，並提出改進方向。</p> <p>三、可有助於學生理解組織行為的內涵，並藉由分組討論分享學習心得，以增進學生理論與實務的結合能力。</p> <p>四、可有助於教師藉由互動式教學提升實務或學術研究能力，並有效提升專業課程的教學品質</p>
環境與安全衛生工程系	<p>本校已有醫護照顧的深厚基礎，配合本系所建置之安全環保衛生實驗室，除可培養全方位之安全衛生環保人才外，亦可進行鄰近社區、工廠、科學園區之檢測、診斷與輔導，從後端健康扶助工作體系與災害預防體系結合成國家醫療安全衛生環保網。本年度發展重點：</p> <p>一、成立「環保及工安服務中心」，為中部產業界提供諮詢服務。</p> <p>二、擬增購儀器設備，以實驗室為建置理念，逐步建置作業環境測定實驗室、工業安全實驗室、水質分析實驗室、環工單元操作實驗室、安全衛生實驗室、化工製程安全實驗室、有害空氣污染防治實驗室、固體廢棄物處理實驗室、防災與安全實驗室、地下水及土壤污染整治實驗室、機械安全實驗室、</p>

系所名稱	96 年度支用計畫與學校整體發展之關聯
	地理資訊及系統分析實驗室、空氣品質監測系統實驗室、有機氣膠實驗室及安全資訊工程實驗室，建構完整之安全衛生環保教學輔導與研發能力。
國際企業系	<p>本系已於 93 年度設置「國際企業專業實驗室」，94 年度增設「跨國管理網路專業實驗室」，並購買國際商務相關軟體，以培養學生善用資訊技術於跨國企業經營管理的能力。95 年度增設「國際行銷專業專業實驗室」，購買國際行銷相關軟體，以增強學生對國際行銷理論之認識，並訓練學生在國際行銷方面之專業能力。根據本系中長程計劃，96 年度將再增設「國際醫療健康產業專業實驗室」，購買國際醫療健康產業相關軟體，以增強學生國際醫療健康產業相關知識，提昇學生的競爭能力。</p> <p>本系將善用本校管理學院各系之資源，然而，基本的教學器材與專業實驗室，仍然不可或缺。因此，繼續購置及創建相關教學軟硬體設備，實有必要。</p>
放射科學研究所	<p>本所於本年度發展重點為：</p> <ol style="list-style-type: none"> 一、培育醫學物理、醫學影像、輻射生物及核醫藥物研發之專業人才。 二、加強產學合作關係。 三、研究能力提昇。 四、國際化。 五、提升學生來源素質。 六、增聘師資以充實師資陣容。 <p>故本所於本年度，將繼續充實各研究室之中小型研究設備為主，以提供完善之研究環境給本所師生，期望能有好的研究成果。</p> <ol style="list-style-type: none"> 一、醫學物理研究室：購置 γ-ray 射源、BGO 偵檢器及 γ-ray 多頻分析儀。 二、醫學影像研究室：購置 IDL6.3 軟體及 PC-CLUSTER。 三、輻射生物研究室：購置高速冷凍微量離心機、高速離心機及 -80°C 冰箱。 四、放射化學暨核醫藥物研究室：購置蠕動幫浦、吹氣試管濃縮裝置及冷凍乾燥機。
醫護管理研究所	<p>本所在邁向卓越的整體發展規劃上，首重師資的遴聘與學術水準的提升，在配合學校整體發展規劃，資本門支用特點在於擴充軟硬體設備，以為提升所內師生的研究能力，資料庫與統計軟體的購置，可以提供師生研究資料的來源，及強化資料處理能力。</p>
醫學生物科技研究所	<p>依據本所中長程發展計畫，並配合學校整體規劃，與所內教師提出教學研究上所需之設備，因此，本年度資本門支用如下：</p> <ol style="list-style-type: none"> 一、全功能微盤分析儀：

系所名稱	96 年度支用計畫與學校整體發展之關聯
	<p>可進行 UV、吸收光、螢光(bottom & top)、冷光(Glow, Flash, Dual luminescence)、時間解析螢光(TRF, Time-resolved fluorometry)、偏極化螢光等不同偵測方式，並可於 24,48,96,384,1536well 內進行篩選。</p> <p>具能偵測細胞內蛋白質與蛋白質間交互作用之 BRFT²(Bioluminescence Resonance Energy Transfer technology)的軟體及 BRFT² 專屬 Emission 濾片之功能。</p> <p>二、單槍投影機： 多媒體教學為現在的趨勢，單槍實物投影機可提供經由電腦或各式播放器投攝教學相關內容，而其中所附之實物投影功能可以即時將教學實物投影在大螢幕上，供學生學習。</p> <p>三、桌上型微量高速離心機：一般分生與免疫實驗基本儀器設備。</p> <p>四、電泳轉漬組合：進行免疫轉漬 (immunoblotting) 實驗使用。</p> <p>五、八爪微量分注器：將研究樣品分注於實驗盤，以便進行各項免疫試驗測試。</p> <p>六、筆記型電腦：可提供教師教學課程使用及研究生查詢資料或繕打研究報告等。</p> <p>七、數位相機：記錄教學與實驗場所，專題討論及演講等活動及課程。</p> <p>八、光學顯微鏡：用於課程教學與實驗，可觀察微生物及其細部構造，放大倍率可從 40 至 100 倍。</p>
醫學工程暨材料研究所	<p>本所於本年度，將以充實各研究室之中小型研究設備為主，以提供完善之研究環境給本所師生，期望能有好的研究成果。</p> <p>本所本年度擬購置示差掃描熱卡分析儀、原子力掃描探針顯微儀及粒徑分析儀。</p>
護理研究所	<p>配合學校改名科技大學，首重師資的遴聘與提昇學術研究風氣及能量(capacity)，配合學校整體規劃，準備適宜的研究環境，購置先進的軟硬體設備。</p> <p>一、軟(硬)體設備需求：為提昇所內師生研究能力及環境，擬增購 8 台電腦，並秉持與護理系資源共享原則，護理學院師生均能使用此設備。</p> <p>二、為發展社區化特色，擬增購攜帶型「骨質密度測量分析儀」，服務社區民眾。</p>
生命科學研究所	<p>基於授課及學生分子生物技術等課程之進行，故申購以下課程所需之各種基本器材：筆記型電腦、單槍投影機、全自動可程式蛋白質液相層析系統 1 組、聚合酶鏈反應器 2 台、蛋白質二維電泳分析系統 1 套、蛋白質電泳轉漬設備組 2 組、蛋白質高壓高電流電源供應器 2 台、低溫回轉式振盪培養箱 1 台。</p>

系所名稱	96 年度支用計畫與學校整體發展之關聯
食品科技研究所	配合學校整體發展規劃及本所之發展特色，96 年度採購相關儀器設備如電子舌，並積極推動整合型研究，提昇研究表現。同時加強產學合作管道及機制，與相關產業及研究單位合作研究發展實用之技術。
文教事業經營研究所	本所在配合學校整體發展規劃，為提升所內師生的研究能力，資料庫與統計軟體的購置，可以提供師生研究資料的來源，及強化資料處理能力。

二、經常門支用項目與學校整體發展規劃關聯性

(一)提昇師資素質

本校 95 年度經常門經費編列 1700 餘萬元，執行教師薪資經費為 700 餘萬元，執行教師升等著作（含博士論文）之外審審查費經費為 15 餘萬元；執行獎補助教師進修經費約 400 萬元；獎助改進教學、教師研習、研究、著作發表獎勵等項目待提相關會議審查中。鑑於師資素質的提昇關乎學校體質的改善及教學品質的提昇，是學校經營可長可久及創造競爭優勢的基本要素，故即使教育部獎補助款經費減少，本校在提昇師資素質的政策上，仍延續以往的努力，具體表現在校內經費對提昇師資素質經費的支應。95、96 年度提昇師資素質的重點策略，仍依獎勵教師進修、研究、升等、提昇教學品質、增聘師資及獎助行政人員業務研習、進修等方向為主。茲分述如下：

1.獎勵教師進修

近年來，本校除積極延聘優秀師資、落實教師實務經驗外，鑑於他校在改名科大需求壓力下，師資大量增聘所衍生的教師專長與系所專業要求、學校發展和整體教育環境變化落差所產生問題經驗下，本校在整合學校發展需求、教育環境變化、新科技發展與學生就業需求、現有教師就業安全及教師個人生涯發展的諸多因素後，自 87 學年度開始，本校訂定「專任教師進修辦法」，94 年 9 月 28 日校務會議並通過將教師、職工之進修辦法、獎助進修辦法整併合一為「教職員工進修與研習辦法」；凡符合辦法規定資格之教師皆得提出進修申請，並選送教師申請「教育部獎助私立技專校院選送教師國外進修學位專案計畫」；進修方式分為帶職帶薪及留職停薪二種，進修人員皆可享有全額學雜費補助，博士班為 5 年，碩士班為 3 年；國內進修教師並享有排課 2 天之優惠，以期能專注於本身課業之精進。

2.獎勵教師研究

本校為落實技職全人教育之理念，除鼓勵教師著重實務與理論並重之教學外，亦鼓勵從事實務性研究，以促進全校師生對於科學研究之重

視，提昇教學之品質，進而達到本校永續經營之目標，以早日因應高知識經濟社會結構之來臨。特於民國 86 年成立「學術研究發展委員會」，辦理校內教師學術論文獎勵及校內研究計畫申請及獎勵事宜，以鼓勵教師教學與研究並重。

88 年前後，全國紛紛成立許多技術學院與大學，放眼未來，本校深知將面臨更大的競爭壓力，於是在民國 90 年成立學術研究發展中心，積極整合全校資源，編列常年研究預算，增設教師研究共同實驗室、精密儀器室，增購供研究用軟硬體設備；並結合本校電算中心建構之學術網路系統，提供全校教師與學生良好之研究環境，結合學術研究發展委員會所建立之根基，大幅提昇本校研究風氣與研發能量，奠定本校改名科技大學之基礎。

為落實研究獎勵，本校訂有許多完善鼓勵教師從事研究之辦法，分別為 (1)校外專題研究計畫獎助辦法：補助獲得校外專題計畫核定金額百分之 10 配合款，進一步充實教師之研究經費；(2)教師研究獎勵授課基本鐘點減免申請辦法；(3)論文發表獎勵辦法；(4)教師研究儀器購置獎助辦法：為鼓勵開辦精神，每位教師限補助一次，金額 30 萬元，支持教師購置個別所需儀器；(5)教師專題研究課程開設辦法；(6)教師校內個人型專題研究計畫經費補助辦法，此項補助經費由原來每件計畫 10 萬元提高至 20 萬元；(7)教師一般型產學合作經費補助辦法，此項學校補助經費最高十萬元；(8)教師整合型產學合作經費補助辦法，此項學校補助經費最高 150 萬元。

除上述針對教師研究之各項獎勵措施外，也持續努力擴增研究儀器與設施，包括採購貴重精密儀器設備。目前已採購並正常使用的貴重儀器設備有掃瞄式電子顯微鏡、核磁共振儀、超高速離心機、倒立螢光顯微鏡、冷凍乾燥機、Bio-image 系統、法式細胞破碎儀、脈衝電泳設備等，以厚植本校研發能量。此外，學校預計於民國 96 年 12 月完成本校研究大樓之興建，其總面積約 20,000 平方公尺，屆時將使本校研發能力大幅提昇。

3.獎助升等及著作發表

本校除鼓勵教師進修、研究以提昇自我生涯職能及學校師資素質外，亦積極鼓勵教師以著作送審方式升等助理教授、副教授及教授，藉此強化師資結構；為提供教師未來研究發展之視野，對於提出升等教師之研究成果或申請獎助之論文，皆經相關權責委員會縝密討論，並送請校外相關專業學者審查，審查意見均提供送審教師參考。

依據本校論文發表獎勵辦法，教師之研究著作發表於國內、國際期刊或學術研討會者，皆可申請獎勵；教師升等審查辦法則規定教師升等之論文外審審查費，學校可運用教育部獎補助款支應。

4.提昇教學品質

(1)運用教育部獎補助款補助各系所辦理教學研討會，促進教師教學知能。

(2)訂定教師自製教學媒體競賽辦法，將參賽作品送交教務會議初評，並送校教評會審議，對優秀作品頒發獎金，並於教學研討會上公開發表。

(3)編列經費補助教師參與校外教學職能相關研習之報名費與差旅等相關費用。

(4)實施低成就學生「學習呼救計畫」等補救計畫，訓練優秀學生以同儕輔導的方式，常態性利用課餘實施補救教學。

5.增聘師資

以本校中長程校務發展計畫為依歸，增聘具博士學位或具助理教授以上資格之專任教師，並加強聘請企業界或醫療機構具實務經驗者擔任兼任教師，以加強課程理論與實務之配合，並視各系所或學科之需要積極聘請公立大學退休並學有專精之教師蒞校任教，提供其畢生經驗協助所屬專業系所之教學及研究發展。

(二)行政人員研習及進修

鼓勵行政人員研習進修，增進工作知能，95年度編列經費93餘萬元，截止目前執行經費共460,166元。

參、經費支用原則

一、經費分配原則與程序

本校配合教育部的相關規定，目前成立有專責小組(成員為各單位推派代表)，負責教育部獎補助款之各項審理相關工作。對於改善教學、師資結構、提昇研究等項目亦皆訂有相關辦法並送相關會議進行審查，獎補助款各項資料皆公布於本校獎補助款網頁(可於學校網頁之資訊檢索中查閱)。

(一)經費分配原則

本校為求經費分配之公正、公開、公平之原則，特訂定「中臺科技大學執行教育部獎助私立技專校院整體發展經費運用原則」做為本校執行教育部獎補助款的最高指導原則，依據本經費運用原則本校執行教育部獎補助款的權責單位為專責小組。

(二)經費分配程序

本校經費申請之程序為單位或教師提出需求後，先送所系科處室中心之單位會議討論通過，決議後由單位統籌提出申請，並填寫支用計畫書，交秘書室彙整，然後由秘書室報請校長召開專責小組會議，並於會中討論當年度各單位之採購項目、預算及排序，以達資源共享之原則。各單位超出預算之部分，則退回請各單位編列於下一年度之預算或考慮由校內款項支用，通過之部分，依本校「執行教育部獎助私立技專校院整體發展經費運用原則」編列於年度之支用計畫書內，待編訂完畢後，召開專責小組會議審查確認無誤後，始提交報部。本校經費規劃流程如圖 5。本校各項獎補助經費審查機制如圖 6。

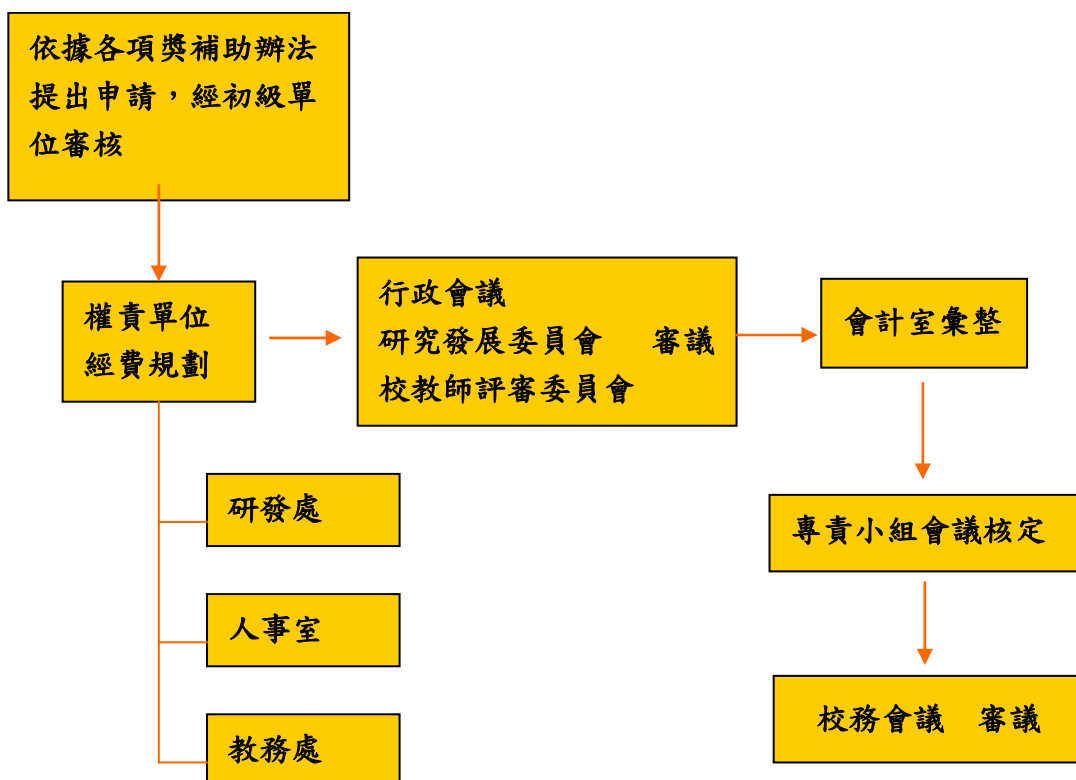


圖 5 本校經費規劃流程

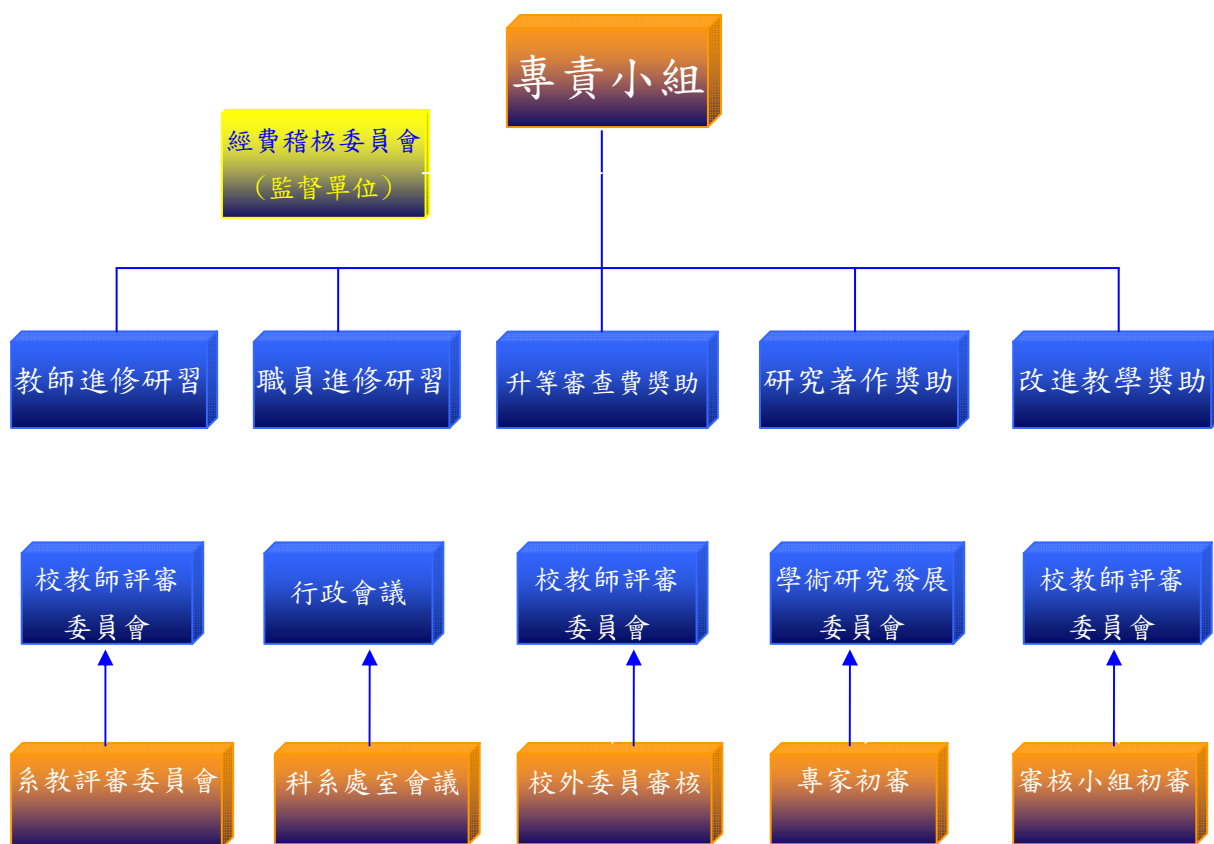


圖 6 本校獎補助款各項經費審查機制

二、本(96)年度校內獎補助款之分配亦比照教育部模式分為基本數(即補助款)與積極數(即獎助款)，其中補助款佔總經費之 30%，獎助款佔 70%。

(一)基本數 30%

系所以 95 年 3 月填報的學生數資料為基礎(即 95 年 7 月 17 日填報之學校基本資料表)，按比例加權分配：

學生人數(含進修部)	加權
500 人(含)以下	1
501-1000 人	1.2
1001-2000 人	1.4
2001-3000 人	1.6
3001 人(含)以上	1.8

各系所分配基本數金額：

單位	學生人數	加權	分配比例(%)	分配金額(元)
醫技系	825	1.2	4.5%	345,774
放射系	842	1.2	4.5%	345,774
醫管系	926	1.2	4.5%	345,774
護理系	2,689	1.6	6.1%	461,031
牙技系	850	1.2	4.5%	345,774
食科系	710	1.2	4.5%	345,774
幼保系	1,058	1.4	5.3%	403,402
資管系	553	1.2	4.5%	345,774
應外系	584	1.2	4.5%	345,774
行銷系	467	1	3.8%	288,145
國企系	93	1	3.8%	288,145
環安系	107	1	3.8%	288,145
放射所	20	1	3.8%	288,145
護管所	20	1	3.8%	288,145
醫生所	11	1	3.8%	288,145
醫工所	11	1	3.8%	288,145
護理所	11	1	3.8%	288,145
生命所(95 學年度成立)	0	1	3.8%	288,145
食科所(95 學年度成立)	0	1	3.8%	288,145
文交所(95 學年度成立)	0	1	3.8%	288,145
體育室		1	3.8%	288,145
通識中心		1	3.8%	288,145
語言中心		1	3.8%	288,145

單位	學生人數	加權	分配比例(%)	分配金額(元)
教務處(含進修部、軍訓室)		1	3.8%	288,145
合計	9,777	26.4	100%	7,607,017

備註：體育室、通識中心、教務處（含進修部、軍訓室）、語言中心雖無實際學生數歸屬該單位，但考量皆有開課，教師有實際教學、研究上之需求，因此擬比照加權 1 之單位，滿足其基本需求。

(二)積極數 70%

1.系所辦學特色 35%

(1) 教育評鑑成績 20% (依 91 學年度評鑑成績及 93 學年度追蹤評鑑成績)：評鑑成績一等加權 1.4，二等加權 1.2，訪視或無評鑑成績加權 1。

單位	評鑑等第	加權分數	分配比例	分配金額(元)
醫技系	一等	1.4	6.0%	214,221
放射系	一等	1.4	6.0%	214,221
醫管系	一等	1.4	6.0%	214,221
護理系	一等	1.4	6.0%	214,221
牙技系	一等	1.4	6.0%	214,221
食科系	一等	1.4	6.0%	214,221
幼保系	二等	1.2	5.2%	183,618
資管系	一等	1.4	6.0%	214,221
應外系	二等	1.2	5.2%	183,618
行銷系	訪視	1	4.3%	153,015
國企系	尚未評鑑	1	4.3%	153,015
環安系	尚未評鑑	1	4.3%	153,015
放射所	尚未評鑑	1	4.3%	153,015
護管所	尚未評鑑	1	4.3%	153,015
醫生所	尚未評鑑	1	4.3%	153,015
醫工所	尚未評鑑	1	4.3%	153,015
護理所	尚未評鑑	1	4.3%	153,015
生命所	尚未評鑑	1	4.3%	153,015
食科所	尚未評鑑	1	4.3%	153,015
文教所	尚未評鑑	1	4.3%	153,015
合計		23.2	100%	3,549,942

(2) 學生考照成績 10% (以 95 年 7 月 17 日填報之學校基本資料表為基準，在學學生於 93 年 8 月 1 日至 95 年 1 月 31 日期間取得之證照方可列入計算，目前以比例計算，依教育部計算方式國際證照加權 2)

單位	證照類別	證照名稱	發證單位	張數	分配比例	分配金額(元)
----	------	------	------	----	------	---------

參(二)資本門經費排序原則

單位	證照類別	證照名稱	發證單位	張數	分配比例	分配金額(元)
醫技系(科)	政府機關	醫事檢驗師	考選部	79	14.6%	258,382
	英文檢定	全民英檢初級	語言訓練測驗中心	13		
放射系(科)	政府機關	醫事放射師	考選部	94	15.5%	275,233
	英文檢定	全民英檢中級	語言測驗訓練中心	1		
	英文檢定	全民英檢初級	語言測驗訓練中心	3		
醫管系(科)	政府機關	會計事務丙級	勞委會	16	3.8%	67,404
	英文檢定	全民英檢初級	語言測驗訓練中心	8		
護理系(科)	政府機關	護士	考選部	273	51.4%	912,762
		護理師		42		
		保母人員丙級	勞委會	1		
	英文檢定	全民英檢中級	語言測驗訓練中心	1		
		全民英檢初級	語言測驗訓練中心	8		
牙技系(科)	英文檢定	全民英檢初級	語言測驗訓練中心	1	0.5%	8,425
	政府機關	電腦輔助立體製圖丙級	勞委會	1		
		氣壓乙級	勞委會	1		
食科系	政府機關	中餐烹調丙級	勞委會	12	8.7%	154,467
		食品檢驗分析丙級	勞委會	12		
		烘焙食品丙級	勞委會	30		
		全民英檢初級	語言測驗訓練中心	1		
幼保系	政府機關	保母人員	勞委會	9	1.4%	25,276
資管系(科)	政府機關	會計事務丙級	勞委會	1	0.9%	16,851
	政府機關	電腦軟體應用技術士丙級	職訓局	2		
	政府機關	電腦硬體裝修丙級	勞委會	2		
	英文檢定	全民英檢初級	語言測驗訓練中心	1		
應外系	英文檢定	全民英檢中級	語言測驗訓練中心	16	2.8%	50,553
		全民英檢初級		2		
行銷系	英文檢定	全民英檢初級	語言測驗訓練中心	1	0.3%	5,617
	政府機關	電腦軟體應用技術士乙級	職訓局	1		
合計				632	100%	1,774,971

(3) 研習與進修 5% : 93 年 8 月 1 日至 95 年 1 月 31 日合格專任教師進修學分並取得學分證明或參加校外機構研習單一課程累積時數達 16 小時以上且有相關證明。各系依人次比例計算。

單位	證書張數	分配比例	分配金額(元)
----	------	------	---------

單位	證書張數	分配比例	分配金額(元)
醫技系	1	1.2%	10,320
放射系	4	4.7%	41,278
醫管系	1	1.2%	10,320
護理系	36	41.9%	371,505
牙技系	2	2.3%	20,639
食科系	3	3.5%	30,959
幼保系	4	4.7%	41,278
資管系	7	8.1%	72,237
應外系	3	3.5%	30,959
行銷系	1	1.2%	10,320
國企系	2	2.3%	20,639
環安系	11	12.8%	113,516
放射所	5	5.8%	51,598
護管所	0	0.0%	0
醫生所	0	0.0%	0
醫工所	0	0.0%	0
護理所	1	1.2%	10,320
生命所(95學年度成立)	0	0.0%	0
食科所(95學年度成立)	0	0.0%	0
文教科(95學年度成立)	0	0.0%	0
體育室	2	2.3%	20,639
通識中心	3	3.5%	30,959
合計	86	100%	887,485

2. 系所研究與技術發展成效(45%)

(1)系所專利案(10%)

本項點數配合研發處目前彙整之各系所 93 年 8 月 1 日至 95 年 1 月 31 日合格專任教師專利之申請件數計算，只要老師個人或系所單位提出申請即有 1 分點數，未取得專利而完成技術移轉或授權 2 分，核准專利 2 分，已取得專利而完成技術移轉或授權 5 分。

點數計算方式：

專利案	
提出申請(每件)	1 分
未取得專利而完成技術移轉或授權	2 分
核准專利	2 分
已取得專利而完成技術移轉或授權	5 分

各系所分配比例：

單位	獲得點數	分配比例	分配金額(元)
醫技系	0	0.0%	0
放射系	0	0.0%	0
醫管系	0	0.0%	0
護理系	3	25.0%	443,743
牙技系	1	8.3%	147,914
食科系	0	0.0%	0
幼保系	0	0.0%	0
資管系	0	0.0%	0
應外系	0	0.0%	0
行銷系	0	0.0%	0
國企系	0	0.0%	0
環安系	6	50.0%	887,486
放射所	2	16.7%	295,829
護管所	0	0.0%	0
醫生所	0	0.0%	0
醫工所	0	0.0%	0
護理所	0	0.0%	0
生命所(95學年度成立)	0	0.0%	0
食科所(95學年度成立)	0	0.0%	0
文教所(95學年度成立)	0	0.0%	0
體育室	0	0.0%	0
通識中心	0	0.0%	0
合計	12	100%	1,774,971

(2)系所研究計畫及成果(15%)

本項點數配合研發處目前彙整之各系所 93 年 8 月 1 日至 95 年 1 月 31 日合格專任教師研究計畫之申請件數計算，只要老師個人或系所單位提出申請即有 1 分點數，獲得通過 2 分，爭取到計畫總金額 100 萬元以上再加 2 分，因此每件研究計畫最高可有 5 分（但單一研究計畫不可重複列計）。

點數計算方式：

研究計畫案	
提出申請(每件)	1 分
通過獲得補助	2 分
計畫補助金額 100 萬元以上	2 分
每件研究計畫最高點數	5 分

各系所分配比例：

單位	獲得點數	分配比例	分配金額(元)
----	------	------	---------

單位	獲得點數	分配比例	分配金額(元)
醫技系	83	13.1%	349,106
放射系	44	7.0%	185,068
醫管系	24	3.8%	100,946
護理系	63	10.0%	264,984
牙技系	11	1.7%	46,267
食科系	63	10.0%	264,984
幼保系	28	4.4%	117,771
資管系	25	3.9%	105,152
應外系	2	0.3%	8,412
行銷系	16	2.5%	67,297
國企系	11	1.7%	46,267
環安系	72	11.4%	302,839
放射所	14	2.2%	58,885
護管所	17	2.7%	71,504
醫生所	96	15.2%	403,785
醫工所	11	1.7%	46,267
護理所	0	0.0%	0
生命所(95學年度成立)	0	0.0%	0
食科所(95學年度成立)	0	0.0%	0
文教所(95學年度成立)	0	0.0%	0
體育室	3	0.5%	12,618
通識中心	50	7.9%	210,305
合計	633	100%	2,662,456

(3)產學合作成效(15%)

93年8月1日至95年1月31日合格專任教師提出申請產學合作案件每件1分，簽訂合作契約2分，合作計畫金額20萬元以上再加2分，單一產學合作計畫案件最高為5分。本項之分配以單一系所除以所有系所分數之比例核配。

點數計算方式：

產學合作計畫案	
提出申請(每件)	1分
簽訂合作契約	2分
合作計畫金額20萬元以上	2分
每案最高點數	5分

各系所分配比例：

單位	獲得點數	分配比例	分配金額(元)
----	------	------	---------

單位	獲得點數	分配比例	分配金額(元)
醫技系	5	4.4%	117,808
放射系	5	4.4%	117,808
醫管系	0	0.0%	0
護理系	12	10.6%	282,739
牙技系	0	0.0%	0
食科系	15	13.3%	353,423
幼保系	5	4.4%	117,808
資管系	0	0.0%	0
應外系	0	0.0%	0
行銷系	0	0.0%	0
國企系	0	0.0%	0
環安系	31	27.4%	730,408
放射所	0	0.0%	0
護管所	0	0.0%	0
醫生所	25	22.1%	589,039
醫工所	5	4.4%	117,808
護理所	0	0.0%	0
生命所(95學年度成立)	0	0.0%	0
食科所(95學年度成立)	0	0.0%	0
文教所(95學年度成立)	0	0.0%	0
體育室	0	0.0%	0
通識中心	10	8.8%	235,616
合計	113	100%	2,662,456

(4)專業服務(5%)

以 95 年 10 月填報之校務基本資料庫為基準，94 學年度（94 年 8 月 1 日至 95 年 7 月 31 日）合格專任教師參與校外服務件數，依比例進行核配。惟各系所專任教師之歸屬仍以 95 年 3 月填報之教師人數資料為基礎。

各系所分配比例：

單位	獲得點數	分配比例	分配金額(元)
醫技系	3	1.8%	15,662
放射系	31	18.2%	161,836
醫管系	3	1.8%	15,662
護理系	26	15.3%	135,733
牙技系	2	1.2%	10,441
食科系	19	11.2%	99,190
幼保系	20	11.8%	104,410
資管系	10	5.9%	52,205

單位	獲得點數	分配比例	分配金額(元)
應外系	4	2.4%	20,882
行銷系	0	0.0%	0
國企系	3	1.8%	15,662
環安系	0	0.0%	0
放射所	10	5.9%	52,205
護管所	14	8.2%	73,087
醫生所	9	5.3%	46,985
醫工所	12	7.1%	62,646
護理所	0	0.0%	0
生命所(95學年度成立)	0	0.0%	0
食科所(95學年度成立)	0	0.0%	0
文教所(95學年度成立)	0	0.0%	0
體育室	0	0.0%	0
通識中心	4	2.4%	20,882
合計	170	100%	887,485

3.與學校中長程校務發展計畫配合情況(10%)

系所支用計畫與學校中長程校務發展計畫配合者，建議由校務發展委員會審查小組審查核給本項分配款。經審核如下：

- 補助新設系所(95學年成立)5.4%：
 - (1)生命所及食科所各2.5%(443,743元)。
 - (2)文教所96年度總需求經費509,200元，故補助0.4%(70,998元)。
- 幼保系(評鑑二等)：2.5%(443,743元)。
- 語言中心：1.3%(230,746元)。
- 教務處(含進修部、軍訓室)：0.8%(141,998元)，以改善進修部教學資源。

4.經費支用具特色(10%)

系所支用計畫書具特色者，建議由校務發展委員會審查小組審查核給本項分配款。經審核如下：

- 牙技系2.5%(443,743元)，因係屬全國唯一學系，且科大訪視委員建議設備需汰舊、經費分配上略有不足。
- 圖書館7.5%(1,331,228元)持續擴充館藏。

三、資本門經費排序原則

本校獎補助款分配之大原則係依據本校「執行教育部獎補助私立技專校院整體發展經費運用原則」。其餘排序原則說明如下：

- (一)本年度因無新成立之系所，因此依先前之排序即由牙技系、食科系、幼保系

等，依成立之先後次序，依序順移。

(二) 第一輪的排序以核准總金額之 $\frac{2}{3}$ 為原則，第二輪再排入剩下之 $\frac{1}{2}$ ，第三輪再將剩餘全數排入。

(三) 教學單位排序優於圖書館、學務處等行政單位。

肆、預期成效

一、本年度規劃具體措施

- (一) 經費支用內容 (詳如附表一)
- (二) 資本門經費支用項目、金額與比例表 (詳如附表二)
- (三) 經常門經費支用項目、金額與比例表 (詳如附表三)
- (四) 資本門經費需求教學儀器設備規格說明書 (詳如附表四)
- (五) 資本門經費需求圖書自動化設備規格說明書 (詳如附表五)
- (六) 資本門經費需求軟體教學資源規格說明書 (詳如附表六)
- (七) 資本門經費需求教學研究及學生事務與輔導相關設備規格說明書 (詳如附表七)
- (八) 資本門經費需求其它項目規格說明書 (詳如附表八)
- (九) 經常門經費需求項目明細表 (詳如附表九)

二、預期實施成效

(一)改善設備追求教學卓越

以改名科大後之良好師資、設備及整合教學資源，所提出具可行性與前瞻性之 95 年度獎勵大學教學卓越計畫，榮獲教育部通過補助 4 仟萬並為技職校院醫護類最優，重點在加強語言中心建設、建構全校普通教室 E 化講桌、增置攝影棚設備、推廣數位教材製作；另每系將開設專題研究實作課程、建置語言及資訊能力檢定題庫、校友服務及 PBL 線上教學系統等。期以教學之各項改進，培育學生畢業即受職場歡迎，並為立即可用之優秀專業人才。

(二)有效資源整合，提昇產學研發能量

統籌校內資源有效整合各學院教學儀器設備，以達資源共享，互助互利之目的。此外本年度的發展目標將朝向整合各學院中之貴重儀器，大力支持教師及學生之研究，提供良好研究環境，積極爭取與中部地區學校互用，達成校際資源交流的目的，為學校奠定堅強的競爭力。

(三)提升學生外語能力

促使英語文教育向下紮根，強化學生基本及專業英語能力，使學生無論升學、出國深造、及就業等更具競爭力，94 學年度新生增訂畢業須通過全民英檢初級或相當等級檢定，增設獨立區塊之語言中心(佔地 788 m²)，其中自學空間將研擬逐步增加至 24 小時開放，英文必修由 4 學分增加至 12 學分，聘請多位外籍師資，擔任教學及輔導學生參加英檢，以全面提升英文能力及就業率。

(四)提昇師資素質

師資素質之提昇關乎學校體質之改善及教學品質之提昇，是學校經營可長可久及創造競爭優勢的基本要素，故本校在提昇師資素質之政策上，仍延續以往之努力，提高校內對提昇師資素質之經費，以鼓勵研究、持續強化重點項目師資改善目標。96 年度提昇師資素質之重點策略，仍依獎勵進修、研究、升等、提昇教學品質、增聘師資及獎助行政人員業務研習進修等方向為主。

(五)教學單位與相關產業間的交流

技職教育不同於一般高等教育，除需具備有紮實的理論基礎及專業素養外，更需有豐富的職場經驗傳承給學生，因此鼓勵老師在職進修及參與公辦民營的各項活動，皆是技職教育體系學校對教師能力提昇的方法之一。配合此一目標，本校希望今年度配合鼓勵教師及同仁在職進修及各項學程的開設，能真正幫助老師及學生於正規的教育體制外，更多的學習機會。

伍、檢附中長程校務發展計畫乙份

※有關獎補助經費申請、核銷與其他應行注意事項，請參考「本部獎補助私立技專校院整體發展經費核配申請原則及注意事項」與「本部獎補助款支出憑證免送審配合作業相關事項」等規定辦理。

附表一、經費支用內容(*下列表格所稱獎助款係指績效型獎助款)

(*填表數字以整數為準，小數點不予計算)

96 年度獎補助款經費明細				
補助款(1)	獎助款(2)	總預算(3)=(1)+(2)	自籌款(4) (獎補助款 10% 以上)	總經費 (5)=(3)+(4)
\$13,097,482	\$30,566,791	\$43,658,273	\$4,365,827	\$48,024,100

	資本門			經常門		
	補助款 60%	獎助款 60%	自籌款 (10%)	補助款 40%	獎助款 40%	自籌款 (10%)
金額	\$7,858,489	\$18,336,475	\$2,619,496	\$5,238,993	\$12,224,316	\$1,746,331
合計	\$28,814,460			\$19,209,640		
占總經費比例	60%			40%		

註一：資本門及經常門，各佔獎補助款總預算（不含計畫型獎助）60% 及 40%。

註二：10% 以上自籌款（不限定經常門及資本門的比例）。

附表二、資本門經費支用項目、金額與比例表

※ 是否支用重大修繕維護工程					
<input type="checkbox"/> 是，\$ _____，占資本門 _____ %（註一） <input checked="" type="checkbox"/> 否					
項 目	獎補助款		自籌款		備註
	金額	比例（%）	金額	比例（%）	
一、各所系科中心之教學及研究設備（至少占資本門經費 60% 以上【不含自籌款金額】）	\$ 19,840,264	75.74 %	\$ 2,619,496	100%	註二
二、圖書館自動化及圖書期刊、教學媒體（應達資本門經費 10 %【不含自籌款金額】）	\$ 5,802,500	22.15 %	\$ 0	0 %	註三
三、教學研究及學生事務與輔導相關設備（應達資本門經費 2%【不含自籌款金額】）	\$ 552,200	2.11 %	\$ 0	0 %	註四
四、其他（省水器材、實習實驗、校園安全設備與環保廢棄物處理、無障礙空間設施等）	\$ 0	0 %	\$ 0	0 %	註五
合計	\$ 26,194,964	100 %	\$ 2,619,496	100 %	

註一：請詳細敘明理由。

註二：請另填資本門經費需求教學儀器設備規格說明書（附表四）

註三：請另填資本門經費需求圖書自動化設備規格說明書（附表五）、資本門經費需求軟體教學資源規格說明書（附表六）

註四：請另填資本門經費需求教學研究及學生事務與輔導相關設備規格說明書（附表七）

註五：請另填資本門經費需求其他項目規格說明書（附表八）

註六：自籌款（不限定資本門的比例）。

附表三 經常門經費支用項目、金額與比例表

項 目	獎補助款		自籌款		內容說明（分配原則、審查機制說明）
	金額	比例	金額	比例	
一、改善教學與師資結構（占經常門經費 30% 以上【不含自籌款金額】）	研究 \$ 2,613,309 研習 \$ 300,000 進修 \$ 4,500,000 著作 \$ 430,000 升等送審 \$ 250,000 改進教學 \$ 500,000 編纂教材 \$ 100,000 製作教具 \$ 100,000 合計 \$ 8,793,309	研究 15.0% 研習 1.7 % 進修 25.8 % 著作 2.5 % 升等送審 1.4% 改進教學 2.9 % 編纂教材 0.6% 製作教具 0.6% 合計 50.3 %	研究 \$ 1,746,331 研習 \$ 進修 \$ 著作 \$ 升等送審 \$ 改進教學 \$ 編纂教材 \$ 製作教具 \$ 合計 \$ 1,746,331	研究 100 % 研習 % 進修 % 著作 % 升等送審 % 改進教學 % 編纂教材 % 製作教具 % 合計 100 %	本年度配合中長期計畫，主要仍放在教師研究及鼓勵進修，在教師進修方面，本校設有教師評審委員會受理審查教師進修案件，而在研究方面，並有校內教師研究外審制度，其他如改進教學等也都有相關委員會或會議進行審議，務使各項經費分配都是在公正、公平、公開的程序下進行。
二、行政人員相關業務研習及進修（占經常門經費 5% 以內【不含自籌款金額】）	\$ 850,000	4.9%	\$ 0	0 %	本校對行政人員的進修由行政會議針對申請者的專業背景與申請進修課程進行評量及審議補助經費。
三、其他	\$ 7,820,000	44.8%	\$ 0	0 %	本校對於網羅大師級老師來校任教不遺餘力，但仍循校內制度，皆需經系所院教評、校教評會對教師資格與學術涵養做層層審查。
總計	\$ 17,463,309	100%	\$ 1,746,331	100%	

註七：請另填經常門經費需求項目明細表（附表九）

註八：自籌款(不限定經常門比例)。

附表四

資本門經費需求教學儀器設備規格說明書(*各項採購單價請參照中信局聯合採購標準)

優先序	項目名稱	規格	數量	預估單價	預估總價	用途說明	使用單位	備註
1	數位比色計	1Shadepilot, 2pens	1	250,000	250,000	研究及實驗用	牙技系	
2	琼膠恆溫機	可調溫度 45°C~90°C 以上	1	90,000	90,000	教學實驗用	牙技系	
3	電蠟刀	溫度範圍 80°C~150°C 以上	120	3,000	360,000	教學實驗用	牙技系	
4	菌落計數器	具滑動式調節裝置自動歸零按鈕	5	19,500	97,500	教學研究用	食科系	
5	折射率偵測器	1.採 deflection typ(偏向方向) 2.折射範圍:1-1.75RI 3.測量範圍:1/4-5X10-6 4.零點調整 5.自動歸零範圍 6.自動歸零解析能	1	290,000	290,000	教學研究用	食科系	
6	HPLC 自動取樣裝置	1.含控制與液晶顯示板 1 組 2.標準樣品數即可擴充 3.注射速度 4.樣品直接注入方式 5.注射機置 X 方位樣品移動架 Y/Z 方位 注射針移動 6.注射體積的再現性	1	290,000	290,000	教學研究用	食科系	
7	真空濃縮機	低溫真空 ,110V,1.1 瓦	1	150,000	150,000	教學研究用	食科系	

優先序	項目名稱	規格	數量	預估單價	預估總價	用途說明	使用單位	備註
8	分離式冷氣	4 噸以上	3	40,000	120,000	教學研究用	食科系	
9	孕婦體驗衣	日本製 10 公斤	2	68,000	136,000	教學用	幼保系	
10	哭泣娃娃	德國製 MS 六週大男嬰、身高 48±公分、頭圍 33 公分、體重 3±0.05 公斤	4	16,000	64,000	教學用	幼保系	
11	數位相機	500 萬畫素以上	4	15,000	60,000	教學用	幼保系	
12	攝錄影機	300 萬畫素以上	4	55,000	220,000	教學用	幼保系	
13	單槍投影機	2000 流明以上	5	60,000	300,000	教學用	幼保系	
14	電動銀幕	84 x 84 吋	5	13,500	67,500	教學用	幼保系	
15	電腦	Pentium4 以上	27	30,000	810,000	教學用	資管系	
16	教學軟體	字彙/閱讀/寫作/克漏字/影片教學軟體	1	550,000	550,000	教學用	應外系	
17	電腦	Pentium4 以上	5	30,000	150,000	教學實驗用	行銷系	
18	監視觀察系統	8 PORT 監視介面,30 幅/秒,隱藏式 CCD 4 組,儲存 300 小時以上	1	90,000	90,000	教學實驗用	行銷系	
19	廣播教學系統	老師畫面可廣播給全體學生或單一、多位、多排、區域學生並有記憶儲存功能	1	60,000	60,000	教學實驗用	行銷系	
20	無線廣播教學設備	高功率無線擴大機,含 2 支無線麥克風,二音路高靈敏錄音室等級喇叭	1	20,000	20,000	教學實驗用	行銷系	

優先序	項目名稱	規格	數量	預估單價	預估總價	用途說明	使用單位	備註
21	多媒體 E 化講桌	講桌本體.照明 LED 燈.整合控制主機.觸控面板.各式輸出入座等	1	110,660	110,660	教學用	國企系	
22	數位影音光碟錄影機	HD：250G	1	28,000	28,000	教學用	國企系	
23	電動銀幕	120" 簾白材質	1	17,500	17,500	教學用	國企系	
24	強光投影機	亮度 4500ANSI (含投影機防盜架)	1	184,000	184,000	教學用	國企系	
25	水中溶氧計	桌上型，附溫度計	3	60,000	180,000	教學實驗用	環安系	
26	分光光度計	可見光、單槽	3	70,000	210,000	教學實驗用	環安系	
27	離子層析儀	陰離子分析如：氟(F ⁻)、氯(Cl ⁻)、亞硝酸根、溴、硝酸根、磷酸根、硫酸根等離子之測定及陽離子分析如：鉀、鈉、鋰、鈣、鎂、銨根。	1	650,000	650,000	教學實驗用	環安系	
28	滅菌釜	23*93 cm, 121°C	2	86,000	172,000	教學實驗用	環安系	
29	靜電危害教學系統	靜電產生器,偵測器與消除器	1	250,000	250,000	教學實驗用	環安系	
30	IDL6.3 軟體	可執行三維矩陣影像處理	1	100,000	100,000	教學研究用	放射所	
31	PC-CLUSTER	雙核心伺服器主機、12 個高速運算結點	1	800,000	800,000	教學研究用	放射所	
32	電腦	Pentium 4 以上	4	30,000	120,000	教學研究用	護管所	

優先序	項目名稱	規格	數量	預估單價	預估總價	用途說明	使用單位	備註
33	雷射印表機	A4, 彩色	1	40,000	40,000	教學研究用	護管所	
34	單槍投影機	2000 流明以上	1	60,000	60,000	教學研究用	護管所	
35	全功能微盤分析儀	多功能微孔盤測定儀	1	950,000	950,000	教學研究用	醫生所	
36	示差掃描熱卡分析儀	負 150~600 度	1	1,200,000	1,200,000	教學研究用	醫工所	
37	骨質密度測量分析儀	攜帶型、主機、手提電腦、軟體	1	550,000	550,000	教學用	護理所	
38	筆記型電腦	512MB 以上	2	50,000	100,000	教學用	生科所	
39	單槍投影機	2000 流明以上	1	60,000	60,000	教學用	生科所	
40	電腦	Pentium 4 以上	1	30,000	30,000	教學用	生科所	
41	全自動可程式蛋白質液相層析系統	流速：0.1-50 ml/min，壓力限制：1MPa，UV 檢測器之靈敏度範圍：0.001-2AU	1	500,000	500,000	教學研究用	生科所	
42	螢光偵測儀	1.光學系統:採機械刻痕及無吸收差凹面繞射 Grating 設計,感度最高(基於比例分光方式測光) 2.波長範圍 3.光源 Xe Lamp and Hg Lamp 4.光譜帶寬 5.波長精確度 6.樣品液槽	1	380,000	380,000	教學實驗用	食科所	

優先序	項目名稱	規格	數量	預估單價	預估總價	用途說明	使用單位	備註
		7.感應時間 8.感度 9.波長記憶程式 10.Xenon 燈使用時間之累計						
43	電腦軟體	SPSS12.0 中文版以上	3	52,500	157,500	教學研究用	文教所	
44	雷射印表機	A4，彩色	1	40,000	40,000	教學研究用	文教所	
45	單槍投影機	2000 流明以上	1	60,000	60,000	教學研究用	文教所	
46	筆記型電腦	512MB 以上	1	50,000	50,000	教學研究用	文教所	
47	雙眼顯微鏡	桌上型	46	28,000	1,288,000	教學用	醫技系	
48	PACS 模擬教室建置	27M ² *54M ²	1	2,000,000	2,000,000	教學研究用	放射系	
49	電腦	Pentium 4 以上，含 19 吋以上液晶螢幕	23	32,000	736,000	教學用	醫管系	
50	沐浴娃娃	MS 六週大男嬰、及女嬰各 2，身高 48±公分、頭圍 33 公分、體重 3±0.05 公斤	3	50,000	150,000	教學用	護理系	
51	12 導程心電圖紀錄儀	符合 IEC：Class I type CF 及 CE, ISO	1	240,000	240,000	教學用	護理系	
52	筆記型電腦	512MB 以上	2	50,000	100,000	教學用	護理系	
53	教學 VCD、DVD	居家護理常用技術 DVD 光碟	4	50,000	200,000	教學用	護理系	

優先序	項目名稱	規格	數量	預估單價	預估總價	用途說明	使用單位	備註
54	高齡者模擬體驗設備	特殊眼鏡*1.折疊拐杖*1.背心*1.護肘*2.護膝*2.手套*1.鞋套*1.手腕腳踝背心專用秤砣計*8個.白手套*1.橡膠手套*10組.補強用魔術膠帶長短*各一	1	79,000	79,000	教學用	護理系	
55	高曲氏床	2140mmX1000mmX430~710mm	8	35,000	280,000	教學用	護理系	
56	甦醒 CPR 安妮	新款六燈式甦醒安妮	3	48,000	144,000	教學用	護理系	
57	杜普樂(doppler)	19*21*19cm	3	25,000	75,000	教學用	護理系	
58	臀部肌肉注射模型(腹臀區)	32*37*19cm	3	60,000	180,000	教學用	護理系	
59	臀部肌肉注射模型(背臀區)	32*37*19cm	3	70,000	210,000	教學用	護理系	
60	上臂注射模型(裝著型)	10*41.5*15cm	1	52,000	52,000	教學用	護理系	
61	哭泣娃娃	50cm	2	50,000	100,000	教學用	護理系	
62	小安妮(child CPR)-幼兒	60*20.5*20.5cm 2.8kg	1	50,000	50,000	教學用	護理系	
63	CD-放音機	專業型 CD 放音機	1	14,900	14,900	教學用	體育室	
64	網球發球機	150 顆球	2	70,000	140,000	教學用	體育室	
65	多功能影音轉錄器	彩色系統 NTSC/PAL	1	11,900	11,900	教學用	體育室	

優先序	項目名稱	規格	數量	預估單價	預估總價	用途說明	使用單位	備註
66	DVD 錄放影機	高達 160GB 儲存容量	1	24,900	24,900	教學用	體育室	
67	生物顯微鏡(自然)	雙眼，40X~1000X	10	35,000	350,000	教學研究用	通識中心	
68	蛋白質電泳槽(基礎)	300V	8	30,000	240,000	教學研究用	通識中心	
69	EZ Talk	CD & MP3	1	15,000	15,000	教學用	語言中心	
70	Live ABC	初級課程及中級課程	50	4,000	200,000	教學用	語言中心	
71	筆記型電腦	512MB 以上	6	50,000	300,000	教學用	進修部	
72	資料庫	中.西文	12	340,000	4,080,000	圖書館館藏	圖書館	
73	單槍投影機	2000 流明以上	1	60,000	60,000	教學研究及學生事務與輔導	學務處	
74	古箏(含電子調音器)	21 弦(含木架)	4	18,400	73,600	教學研究及學生事務與輔導	學務處	
75	無線 MIC 組	含手握無線麥克風	2	10,000	20,000	教學研究及學生事務與輔導	學務處	
76	高胡	老紅木	1	20,000	20,000	教學研究及學生事務與輔導	學務處	
77	天幕帳	4.5m X 3m	1	15,000	15,000	教學研究及學生事務與輔導	學務處	
78	單音貝斯口琴	Tombo comtra Bass 1140 309 * 85*63mm	2	10,000	20,000	教學研究及學生事務與輔導	學務處	

優先序	項目名稱	規格	數量	預估單價	預估總價	用途說明	使用單位	備註
79	套鈸	Hit-Hat14,Ride20 杏鈸 20	1	10,000	10,000	教學研究及學生事務與輔導	學務處	
80	銅鈸	A20	1	10,000	10,000	教學研究及學生事務與輔導	學務處	
81	古典吉他	Hobna (EQ) 切角	2	10,800	21,600	教學研究及學生事務與輔導	學務處	
82	木吉他擴音箱	RINCO	1	15,000	15,000	教學研究及學生事務與輔導	學務處	
83	筆記型電腦	512MB 以上	1	50,000	50,000	教學研究及學生事務與輔導	學務處	
84	電漿溶解機	電壓 220v	1	400,000	400,000	教學實驗用	牙技系	
85	電腦	Pentium4 以上	3	30,000	90,000	教學研究用	食科系	
86	低溫恆溫培養箱	0~60°C, 400W, 1/4HP, W670*D670*H940	1	95,000	95,000	教學研究用	食科系	
87	蛋白質電泳槽	12X15cm, 雙片, 垂直, 水冷式	1	40,000	40,000	教學研究	食科系	
88	電腦	Pentium 4 以上	20	30,000	600,000	教學用	幼保系	
89	單槍投影機	2000 流明以上	1	60,000	60,000	教學用	應外系	
90	實驗室觀察牆	強化玻璃厚度需 0.6MM 以上, 含隔間牆及面牆桌面	1	100,000	100,000	教學實驗用	行銷系	
91	液晶銀幕電動昇降機	滑板/槽為鋁鑄材質, 外箱可防護液晶板被偷	1	35,000	35,000	教學用	國企系	

優先序	項目名稱	規格	數量	預估單價	預估總價	用途說明	使用單位	備註
92	主擴大機	MIC 輸入×4 支	1	18,000	18,000	教學用	國企系	
93	無線麥克風教學組	紅外線開關機，99ch 自動選訊	1	18,500	18,500	教學用	國企系	
94	顯微鏡	三眼 30 度繳頭部；瞳距調節範圍：轉軸式 55-75mm；照明系統：6V/20W 鹵素光源；PL60X、PL20X 物鏡	10	35,000	350,000	教學實驗用	環安系	
95	COD 乾浴器	二十五孔座	3	30,000	90,000	教學實驗用	環安系	
96	導電度計	桌上型，附溫度計	3	20,000	60,000	教學實驗用	環安系	
97	單槍投影機	2000 流明以上	2	60,000	120,000	教學研究用	醫生所	
98	桌上型微量高速離心機	12000 轉 rpm	1	70,000	70,000	教學研究用	醫生所	
99	聚合酶鏈反應器	96 孔反應槽，LCD 液晶顯示，溫度範圍：4.0-99.9℃	1	190,000	190,000	教學研究用	生科所	
100	電子舌	Astree I electronic tongue unit 1.Sensor board *acquisition board for Sensor signal *Individual sensor off -set *main board for sensor data preprocessing *Power supply card	1	900,000	900,000	教學實驗用	食科所	
101	圖書	文教類	1	200,000	200,000	教學研究用	文教所	
102	多功能軟質假病人	27*158*48cm	5	130,000	650,000	教學用	護理系	

優先序	項目名稱	規格	數量	預估單價	預估總價	用途說明	使用單位	備註
103	籃球場籃架	直徑 8 英吋	8	43,800	350,400	教學用	體育室	
104	mini DNA 電泳槽(基礎)	小型、水平型	6	7,000	42,000	教學實驗用	通識中心	
105	Easy test 線上學習測驗平台-全民英檢線上模擬測驗系統	網路版(初試-初級、各中級十四回)	1	300,000	300,000	教學用	語言中心	
106	乳房自我檢查模型	1.約 34*25*13cm 2.乳房為矽膠製, 乳頭為橡膠製 3.自肩部下緣至腰部上緣向內側微凹之長方體	2	35,000	70,000	教學用	軍訓室	
107	電腦	Pentium4 以上	4	30,000	120,000	圖書館館藏	圖書館	
108	活動式緊急照明(各路口照明)	直立式, 含蓄電池	4	10,000	40,000	教學研究及學生事務與輔導	進修部	
109	對講機(組)	接收範圍 108~999mHZ,5W	2	10,000	20,000	教學研究及學生事務與輔導	進修部	
110	雷射印表機	A4 彩色	1	40,000	40,000	教學研究及學生事務與輔導	學務處	
111	雷射印表機	A4 黑白	1	15,000	15,000	教學研究及學生事務與輔導	學務處	
112	雜交烘箱	40*50*60cm,110V,溫度 37±1°C	1	90,000	90,000	教學研究用	食科系	
113	二維電泳膠片分析軟體	1.自動 spot 偵測其他功能與特點有:計算分子量及等電點同一膠片或不同膠片上 spot 體積及位子比對,在同一實驗可做多	1	300,000	300,000	教學研究用	食科系	

優先序	項目名稱	規格	數量	預估單價	預估總價	用途說明	使用單位	備註
		達一百張膠片之比對分析 2.可自動 spot 偵測參數 3.備有 spot 3D 影像圖						
114	主音場喇叭	含喇叭箱體	6	8,500	51,000	教學用	國企系	
115	鵝頸式麥克風	含電源供應器	1	3,800	3,800	教學用	國企系	
116	動圈式麥克風	含 MIC 線	1	2,800	2,800	教學用	國企系	
117	電腦	Pentium 4 以上，含 19 吋以上液晶螢幕	1	32,000	32,000	教學用	國企系	
118	電源供應器	含無熔絲開關	1	45,000	45,000	教學用	國企系	
119	恆溫振盪水槽	樣品混合及前處理	1	45,000	45,000	教學實驗用	環安系	
120	冷凍乾燥機	有機物質水分測定分析及樣品前處理	1	160,000	160,000	教學實驗用	環安系	
121	搖篩機	固體物組成粒徑分析	1	45,000	45,000	教學實驗用	環安系	
122	自動滴定儀	pH、電位等電化學分析	1	260,000	260,000	教學實驗用	環安系	
123	電泳轉漬組合	免疫轉漬組合	1	85,000	85,000	教學研究用	醫生所	
124	八爪微量分注器	八爪	1	35,000	35,000	教學研究用	醫生所	
125	筆記型電腦	512MB 以上	2	50,000	100,000	教學研究用	醫生所	

優先序	項目名稱	規格	數量	預估單價	預估總價	用途說明	使用單位	備註
126	數位相機	500 萬畫素以上	1	15,000	15,000	教學研究用	醫生所	
127	光學顯微鏡	含 4X,10X,40X,100X 接物鏡	1	105,000	105,000	教學研究用	醫生所	
128	DVD R ±RW 燒錄器	內接式/外接式	2	2,800	5,600	教學研究用	文教所	
129	手臂模型(裝著型)	10*41.5*15cm	1	56,000	56,000	教學用	護理系	
130	靜脈注射模型(腕帶型)	11*32*20cm	2	17,000	34,000	教學用	護理系	
131	電動手術台	有線遙控,1970L/500W	1	350,000	350,000	教學用	護理系	
132	男性導尿模型	150*150*200mm	3	10,000	30,000	教學用	護理系	
133	小兒心音、呼吸、脈拍體溫 測驗模型	69*49*27cm	1	146,300	146,300	教學用	護理系	
134	雷射印表機	B4	1	44,000	44,000	教學用	教務處	
135	雷射印表機	A3	2	25,000	50,000	教學用	進修部	
136	電腦	Pentium 4 以上，含 19 吋以上液晶螢幕	1	32,000	32,000	教學研究及學生 事務與輔導	學務處	
137	單槍投影機	2000 流明以上	1	60,000	60,000	教學研究及學生 事務與輔導	學務處	
合 計					30,046,960			

附表五

資本門經費需求圖書自動化設備規格說明書(*各項採購單價請參照中信局聯合採購標準)

優先序	項目名稱	規格	數量	預估單價	預估總價	用途說明	使用單位	備註
16	教學軟體	字彙/閱讀/寫作/克漏字/影片教學軟體	1	550,000	550,000	教學用	應外系	
30	IDL6.3 軟體	可執行三維矩陣影像處理	1	100,000	100,000	教學研究用	放射所	
43	電腦軟體	SPSS12.0 中文版以上	3	52,500	157,500	教學研究用	文教所	
53	教學 VCD、DVD	居家護理常用技術 DVD 光碟	4	50,000	200,000	教學用	護理系	
69	EZ Talk	CD & MP3	1	15,000	15,000	教學用	語言中心	
70	Live ABC	初級課程及中級課程	50	4,000	200,000	教學用	語言中心	
72	資料庫	中、西文	12	340,000	4,080,000	圖書館館藏	圖書館	
101	圖書	文教類	1	200,000	200,000	教學研究用	文教所	
105	Easy test 線上學習測驗平台-全民英檢線上模擬測驗系統	網路版(初試-初級、各中級十四回)	1	300,000	300,000	教學用	語言中心	
合計					5,802,500			

附表六

資本門經費需求軟體教學資源規格說明書(*各項採購單價請參照中信局聯合採購標準)

優先序	購置內容 (請勾選)						單位 (冊、卷)	數量	預估單價	預估總價	用途說明	使用單位	備註
	西文圖書	中文圖書	期刊	錄影帶	錄音帶	其他							
16						✓	卷	1	550,000	550,000	教學用	應外系	
30						✓	卷	1	100,000	100,000	教學研究用	放射所	
43						✓	卷	3	52,500	157,500	教學研究用	文教所	
53						✓	卷	4	50,000	200,000	教學用	護理系	
69						✓	卷	1	15,000	15,000	教學用	語言中心	
70						✓	卷	50	4,000	200,000	教學用	語言中心	
72						✓	卷	12	340,000	4,080,000	圖書館館藏	圖書館	
101		✓					卷	1	200,000	200,000	教學研究用	文教所	
105						✓	卷	1	300,000	300,000	教學用	語言中心	
合 計										5,802,500			

附表七

資本門經費需求教學研究及學生事務與輔導相關設備規格說明書（*各項採購單價請參照中信局聯合採購標準）

優先序	項目名稱	規格	數量	預估單價	預估總價	用途說明	使用單位	備註
73	單槍投影機	2000 流明以上	1	60,000	60,000	教學研究及學生事務與輔導	學務處	
74	古箏(含電子調音器)	21 弦(含木架)	4	18,400	73,600	教學研究及學生事務與輔導	學務處	
75	無線 MIC 組	含手握無線麥克風	2	10,000	20,000	教學研究及學生事務與輔導	學務處	
76	高胡	老紅木	1	20,000	20,000	教學研究及學生事務與輔導	學務處	
77	天幕帳	4.5m X 3m	1	15,000	15,000	教學研究及學生事務與輔導	學務處	
78	單音貝斯口琴	Tombo comtra Bass 1140 309 * 85*63mm	2	10,000	20,000	教學研究及學生事務與輔導	學務處	
79	套鈸	Hit-Hat14,Ride20 杏鈸 20	1	10,000	10,000	教學研究及學生事務與輔導	學務處	
80	銅鈸	A20	1	10,000	10,000	教學研究及學生事務與輔導	學務處	
81	古典吉他	Hobna (EQ) 切角	2	10,800	21,600	教學研究及學生事務與輔導	學務處	
82	木吉他擴音箱	RINCO	1	15,000	15,000	教學研究及學生事務與輔導	學務處	
83	筆記型電腦	512MB 以上	1	50,000	50,000	教學研究及學生事務與輔導	學務處	

優先序	項目名稱	規格	數量	預估單價	預估總價	用途說明	使用單位	備註
108	活動式緊急照明(各路口照明)	直立式，含蓄電池	4	10,000	40,000	教學研究及學生事務與輔導	學務處	
109	對講機(組)	接收範圍 108~999mHZ,5W	2	10,000	20,000	教學研究及學生事務與輔導	學務處	
110	雷射印表機	A4 彩色	1	40,000	40,000	教學研究及學生事務與輔導	學務處	
111	雷射印表機	A4 黑白	1	15,000	15,000	教學研究及學生事務與輔導	學務處	
136	電腦	Pentium 4 以上，含 19 吋以上液晶螢幕	1	32,000	32,000	教學研究及學生事務與輔導	學務處	
137	單槍投影機	2000 流明以上	1	60,000	60,000	教學研究及學生事務與輔導	學務處	
138	木櫃	長 264×寬 196×深 40/50	1	30,000	30,000	教學研究及學生事務與輔導	學務處	
合 計					552,200			

附表八

資本門經費需求其他項目規格說明書(*各項採購單價請參照中信局聯合採購標準)

優先序	項目名稱	規格	數量	預估單價	預估總價	用途說明	使用單位	備註
合 計								

附表九
經常門經費需求項目明細表

優先序	項目	內容說明	預估金額	備註
1	改善教學與師資結構	教師編纂教材、製作教具、改進教學、研究、研習、進修、著作、升等送審	10,539,640	
2	行政人員相關業務研習及進修活動	研習、進修	850,000	
3	其他(如補助新進教師)	教授、副教授、助理教授	7,820,000	
合 計			19,209,640	

校長

校長陳富都

教務長

教務長程奕嘉

總務長

總務長沈進發

會計主任

會計室主任鄭寶美

系主任

護理系主任胡月娟