

## 九十四年度私立技專校院整體發展獎補助經費

### 支用計畫書

學 校	中臺醫護技術學院		校長 簽章	
填表 單位	秘書室	填表 單位 主管 簽章		填表 日期 94 年 6 月 29 日

聯絡人

姓名： 黃青玉 單位及職稱： 秘書室辦事員

電話： 04-22391647\*2003 傳真： 04-22395751

E-mail： adsec01@chtai.ctc.edu.tw

## 目 錄

### 壹、學校現況

- 一、 學校現有資源
  - (一) 師資結構..... P. 1
  - (二) 圖書軟體資源..... P. 2
  - (三) 電腦教學設備..... P. 11
- 二、 學校發展方向、及執重點特色..... P. 19
- 三、 本 (94) 年度發展重點
  - (一) 系所整合與學院 (群) 發展..... P. 26
  - (二) 提昇教學品質及學程規劃..... P. 31
  - (三) 提昇研究成果質與量..... P. 33
  - (四) 增加儀器設備成立研究中心及經費..... P. 34
  - (五) 積極辦理建教合作及產學聯盟..... P. 42
  - (六) 改善師資素質..... P. 44

### 貳、支用計畫書與學校整體發展規劃之關聯

- 一、資本門支用項目與學校整體發展規劃之關聯..... P. 46
- 二、經常門支用項目與學校整體發展規劃之關聯..... P. 53
  - (一) 提昇師資素質..... P. 53
  - (二) 行政人員研習及進修..... P. 55

### 參、經費支用原則

- 一、經費分配原則與程序..... P. 56
  - (一) 基本數..... P. 58
  - (二) 積極數..... P. 59

### 肆、預期成效

- 一、本年度規劃具體措施..... P. 65
- 二、預期實施成效..... P. 65

## 圖 表 目 錄

表 1	89-93 學年度專任教師師資結構表.....	P. 1
表 2	89-93 學年度行政人員進修情況.....	P. 2
表 3	圖書館館藏量統計表.....	P. 4
表 4	本校圖書館各樓層配置情形.....	P. 4
表 5	87-93 度圖書館使用統計表.....	P. 6
表 6	圖書館資訊素養研習日程表.....	P. 7
表 7	圖書館推廣活動系列.....	P. 8
表 8	電腦教學設備.....	P. 10
表 9	電腦教室一覽表.....	P. 18
表 10	各學院(群)支援各研究中心之重要研究儀器設備及經費說明....	P. 39
表 11	國際學術交流機構一覽表.....	P. 43
表 12	93-97 學年度預估講師進修取得博士學位人數.....	P. 45
表 13	93 學年度師資暨改名科大後分年師資規劃表.....	P. 45
表 14	改善師資素質策略及經費分年規劃.....	P. 46
圖 1	圖書經費增加情形一覽表.....	P. 4
圖 2	圖書館 87-92 學年度進館人次.....	P. 5
圖 3	圖書館 87-92 學年度館藏借閱量.....	P. 5
圖 4	圖書館 87-92 學年度館藏借閱借閱人數及冊數表.....	P. 6
圖 5	健康科學院發展特色示意圖.....	P. 26
圖 6	護理學院核心學養及專業能力示意.....	P. 27
圖 7	管理學院發展特色示意圖.....	P. 29
圖 8	本校創校以「技術專業、人文關懷」為主旨.....	P. 30
圖 9	本校經費規劃流程.....	P. 57
圖 10	本校獎補助款各項經費審查機制.....	P. 57

## 壹、學校現況

## 一、學校現有資源（請說明師資結構、圖書軟體資源、電腦教學設備等）

## (一) 師資結構

## 1. 師資結構

94 年 2 月 1 日助理教授以上師資比例已達 52.21%（含專任講座教授為 52.91%）。

本校自 87 年改制以來，師資之質與量均持續改善，助理教授級以上之教師及具博士學位之教師均逐年成長（近 5 年之變化詳見表 1）。現有（93 學年度）聘任之專任教師共 339 名中，共包含教授 24 名、副教授 79 名、助理教授 74 名及講師 162 名；其中博士 150 人、碩士 170 人、學士及其他 19 人。就師資結構而言，助理教授以上教師已佔全校教師人數 52.21%；若包含所禮聘指導本校學院發展之 5 位專任講座教授計算，教授職級教師共 29 人，則助理教授以上教師比例已達 52.91%，師資結構已遠超過改名科技大學之師資標準（助理教授 40%以上）。

表 1 89-93 學年度專任教師師資結構表

學年度		89	90	91	92	92 含講座教授	93	93 含講座教授
職級	教授	6	8	11	15	22	24	29
	副教授	47	53	56	62	62	79	79
	助理教授	15	16	26	49	49	74	74
	講師	173	178	179	172	172	162	162
學歷	博士	44	57	66	101	107	150	154
	碩士	176	179	185	177	178	170	171
	學士	26	23	19	18	18	17	17
	其他	2	2	2	2	2	2	2
合計		248	261	272*	298	305	339	344
助理教授以上比例		27.42%	29.50%	34.19%	42.28%	43.60%	52.21%	52.91%
博士學位教師比例		17.74%	21.84%	24.26%	33.89%	35.08%	44.25%	44.77%

備註：表 91 學年度師資數含講座教授。

## 2. 行政人員現況

目前本校專任行政人員共 83 名、工友 15 名；約聘行政人員 18 名、約聘工友 1 名。行政人員共 101 名，工友 16 名。行政人員 101 名中，碩士 12 人、學士 69 人、專科 17 人、高職 3 人。在提昇行政人力政策的獎勵措施下，近年本校行政人員進修人數均能維持穩定成長，人力素質提昇成效足可預期，近年本校行政人員進修概況如表 2。

表 2 89-93 學年度行政人員進修情況

學年度	89	90	91	92	93	備註
學歷						
碩士		1	3	2	3	
學士	11	6	9	7	6	
專科	2	2			1	
合計	13	8	12	9		

## (二) 圖書軟體資源

### 1. 館藏現況

圖書館現有館藏總資料量已達 21 萬冊，各系所專業期刊也超過 20 種，自 88 學年度至今館藏量統計如表 3。

本館館藏蒐集以相關本校專業系所學科範圍之學術資源為主，其中各專業相關之學術資源佔總館藏 65% 以上。圖書館經費於改制學院之後逐年增加，91 學年度因空間不足，另撥專款 1,200 萬元經費進行擴建，為充實館藏 92 學年度重點特色專案申請教育部補助管理學群圖書經費 320 萬元。93 學年度另撥學校專案經費 890 萬元，共計 2,337 萬元以強化館藏。經費增加之情形如圖 1。

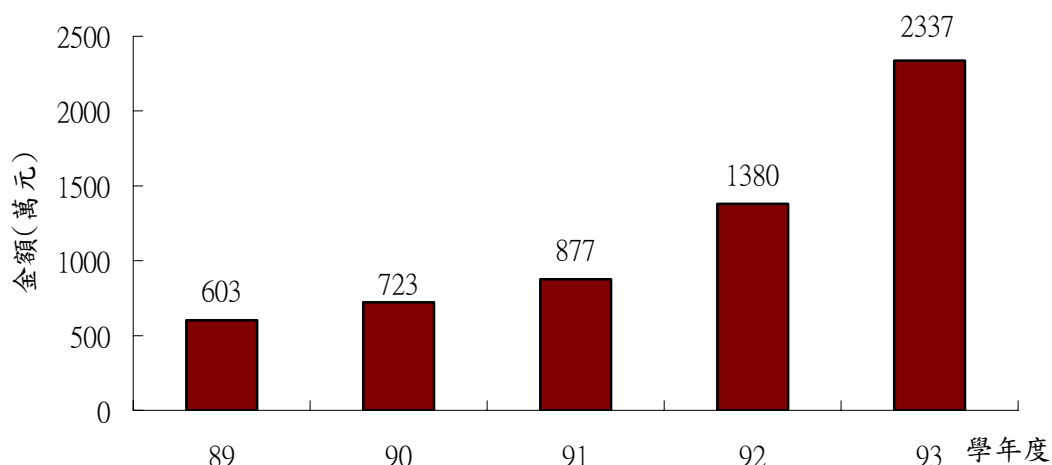


圖 1 圖書經費增加情形一覽表

表 3 圖書館館藏量統計表

	89 學年度	90 學年度	91 學年度	92 學年度	93 學年度
館藏量(冊卷)	102,600	105,548	138,292	162,2473	209,874
現期期刊(種)	519	526	560	620	674
資料庫(種)	13	13	17	28	44
電子期刊(種)	1,826	2,155	5,262	10,050	12,050

## 2. 組織編制

自改制為技術學院後，圖書館即為一級單位，聘有教授兼任館長，並依組織規程設有圖書諮詢委員會，委員會每學期開會一次，討論及審議圖書館業務相關議題。圖書館分為四組：採錄組、編目組、閱覽服務組、資訊視聽組。

## 3. 空間

圖書館現有空間 5,508.4 平方公尺，未來兩年內新建圖書館完成將擴增為 15,000 平方公尺，已取建造執照，工程發包中。總計將有 1,000 位閱覽席，環境溫馨舒適，適合全校師生閱覽研習與休閒。本校圖書館各樓層配置情形如表 4。

表 4 本校圖書館各樓層配置情形

樓 層	功 能 配 置
四樓	中日文圖書區(1-7 類)、研究小間 10 間 圖書修復區、圖書暫存區
三樓	中日文圖書區(8-9 類)、西文圖書區、教職員生著作專區、參考書區、特藏區、教師指定參考書區、幼兒圖書區、影印區、流通服務區
二樓	視聽中心、中型會議室、藝文走廊、辦公室、編目室、自動化系統等主機室
一樓	門廳、門禁管理安全系統入口緩衝區、現期期刊區、資料檢索區、閱報區、流通服務櫃檯、影印區、公告欄
地下一樓	大型會議室(順之廳)、期刊合訂本區、過期報紙區、影印區、自修區

#### 4. 自動化系統

自八十七學年度起，更換新系統，此自動化系統（Hotenis，原名 Artis）為一整合性圖書館作業系統，包括採訪、編目、期刊、流通、線上公用目錄查詢（含 Webpac 查詢功能）等五大子系統。

#### 5. 圖書館服務

92 學年度起圖書館入口設置有門禁及圖書安全管理系統、研究小間、討論室及媒體製作室的借用。92 學年度第 2 學期開始，圖書館每週開館時數為 85.5 小時，寒暑假期間另訂假期圖書借還期限，以解決讀者放假期間還書之困擾。定期進行讀者意見調查，解析圖書館使用情形（圖 2、圖 3、圖 4 為讀者於 87 至 92 學年使用圖書館情形，表 5 為讀者於 87 至 92 學年使用圖書館統計表），以調整館藏及服務項目。

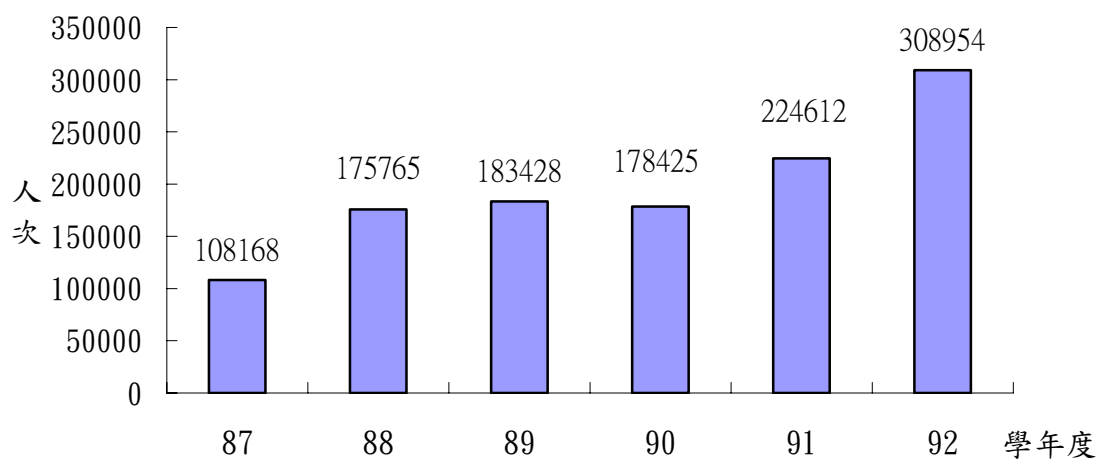


圖2 圖書館87-92學年度進館人次

備註：87-92 學年度進館人次逐年上升，91 學年度整建落成啟用，進館人次更明顯增加。93 學年度第 1 學期進館人次計 151,129 人次。

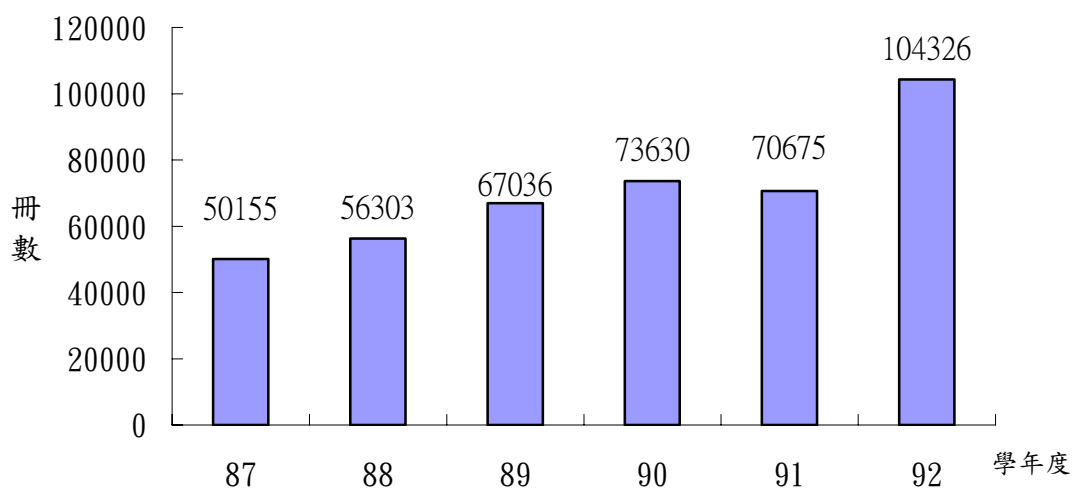


圖3 圖書館87-92學年度館藏借閱量

備註：87-92 館藏借閱量自改制技術學院之後，圖書借閱冊數逐年增加，91 學年度因館舍整建閉館三個月，因此數值下降，如以月平均借閱值計算，仍是增加的趨勢。



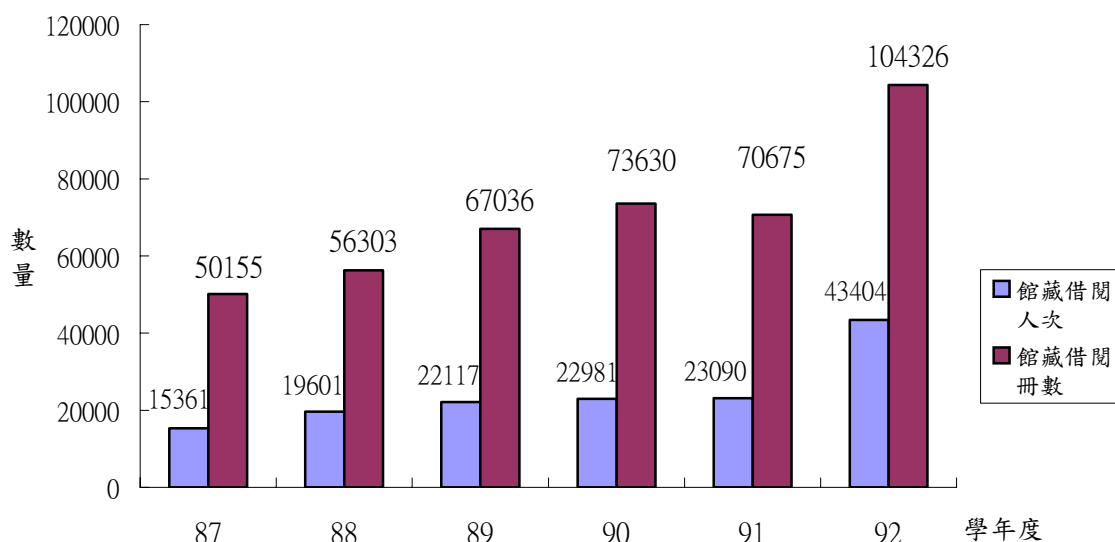


圖4 圖書館87-92學年度館藏借閱人數及冊數表

備註：93 學年度第 1 學期館藏借閱冊數：54111 冊；館藏借閱人次 23010 人次。

表 5 87-93 學年度圖書館使用統計表

	87	88	89	90	91	92
館藏借閱人次	15,361	19,601	22,117	22,981	23,090	43,404
館際合作件數		170	358	447	363	665
資料庫及學術網路使用人次	14,656	19,665	24,518	27,737	25,100	41,638
圖書館利用教育場次/人數		20/835	55/2,397	43/1,875	52/2,010	64/2,319

備註：1. 91 學年度圖書館整建閉館 3 個月，如以月平均值計算，使用率仍持續增加。

2. 93 學年第 1 學期：館藏借閱人次/23,010；館際合作件數/574；資料庫及學術網路使用人次/37,106；圖書館利用教育/36 場次/1,050 人次。

除對本校全體專兼任教職員、學生及校友提供圖書流通與典藏閱覽外，尚提供下列服務及活動：

(1) 輔導學生使用之具體利用教育措施

- A. 每學年開學之初舉辦新生圖書館導覽之課程講習，為新生說明圖書館內之各項規則及利用圖書館的方法。
- B. 93 學年度起針對圖書館資訊檢索之資料庫設計課程，舉辦資訊素養研習日如表 6。

C. 圖書館為高年級讀者舉辦資料庫推廣教育。

D. 圖書館於 91 學年度開始推出書刊協尋服務。

表 6 圖書館資訊素養研習日程表

學期	場次	日期	課程名稱
93 學年度 第 1 學期	1	10/28 (W4)	如何檢索文獻資料
	2	10/28 (W4)	中文資料庫(一)
	3	10/28 (W4)	中文資料庫(二) 如何查找國內外學位論文
	4	11/16(W2)	<i>BEPress</i> 、 <i>Palgrave Journals</i> 行銷電子期刊
	5	11/24 (W3)	1. Academic Search Premier (ASP)
			2. Business Source Premier (BSP)
	6	11/24 (W3)	EBSCOhost 1. MEDLINE CINAHL w/ Headings 2. ERIC 3. Professional Development Collection (PDC) 4. Psychology and Behavioral Sciences Collection (PBSC)
	7	12/3 (W5)	1. SDOS
			2. Synergy
	8	12/3 (W5)	Grolier Online 線上百科全書
	9	12/3 (W5)	ProQuest Career & Technical Education 技職教育資料庫
10	12/3 (W5)	1. 體育訓練資料庫 SPORTDiscus	
		2. OCLC first search	
11	12/8 (W3)	免費網路資源介紹	
93 學年度 第 2 學期	1	3/8 (W2)	如何檢索文獻資料
	2	3/8 (W2)	中文資料庫(一)
	3	3/9 (W3)	如何查找國內外學位論文、教育文獻
	4	3/10 (W4)	SpringerLink、Kluwer 電子期刊系統
	5	3/11 (W5)	1. SDOS 電子期刊系統
			2. Synergy 電子期刊系統
	6	3/15 (W2)	1. Academic Search Premier (ASP)
			2. Business Source Premier (BSP)
	7	3/16 (W3)	EBSCOhos 1. MEDLINE 2. CINAHL w/ Headings 3. ERIC 4. Professional Development Collection (PDC) 5. Psychology and Behavioral Sciences Collection (PBSC)
8	3/23 (w3)	1. Grolier Online 線上百科全書	
		2. 免費網路資源介紹	
9	3/25 (w5)	1. 體育訓練資料庫 SPORTDiscus	
		2. OCLC first search	

## (2) 推廣之服務

- A. 每年 12 月第 1 週全國圖書館週，91 學年度系列活動十分精采，計有圖書館 Logo 設計比賽、看圖 Write 英文徵文競賽、英文繪本書展、王乃三校長論文及藏書展，資料庫使用說明會等。
- B. 92 學年度第 1 學期起，圖書館以人文、基礎學科、專業學科三主軸分別舉辦相關活動進行館藏介紹，活動項目如表 2.6.5。
- C. 視聽媒體資料皆採開架陳列，亦配合教師上課需求，開放視聽媒體資料外借。
- D. 圖書館成立一專區，收錄歷年來中臺名人榜創意競賽活動參賽得獎作品，供讀者參考。
- E. 93 年 12 月完成與台灣大學、中興大學、靜宜大學等學校館際借書證互換協議。
- F. 圖書館設有教職員生著作區，93 學年度開始建立教職員生博碩士論文及著作資料庫。

表 7 圖書館推廣活動系列 (92—93 學年度)

學期	活動主題	日期	活動項目
92 學年第 2 學期	系列一／人文／她從海上來—張愛玲傳奇	93.3.1~14	張愛玲小說主題圖書展
		93.3.1~14	心情告白留言板/post 小說中的名言或感覺
		93.3.8(星期一) 12:30~15:30	電影賞析／紅玫瑰與白玫瑰
		93.3.10~11	電影欣賞
	系列二／科普／數學遊樂園	93.4.6~25	數學主題圖書展
		93.4.6~25	大和解／數學解題大徵集
		93.4.26~28	電影欣賞
	系列三／專業圖書展&好書推薦	93.5.10~14	本校相關專業圖書展
	系列四／專業／微生物	93.6.1~11	微生物相關館藏示意圖
		93.6.1~11	微生物圖片展
93.6.9(星期三) 13:00~14:20		專題講座／生活 VS. 微生物	

學期	活動主題	日期	活動項目
93 學 年 第 1 學 期	系列一／人文／最愛 100 小說	93. 10. 6~20	最愛 100 小說主題圖書展
		93. 10. 8	電影欣賞
		93. 10. 25~29	同志文化在中台／影像書籍文藝展
	系列二／專業／生命關懷	93. 11. 15~26	生命關懷主題書展
		93. 11. 15~18	電影欣賞
	系列三／圖書館週系列活動	93. 12. 6~13	圖書卡片展
	系列四／科普／生物	93. 12. 6~20	生物主題書展
		93. 12. 15	校園尋寶
		93. 12. 14	電影欣賞
93 學 年 第 2 學 期	系列一／人文／2004 最佳圖書選	94. 3. 8~21	2004 開卷及讀書人最佳圖書主題圖書展
	系列二／科普／化學	94. 4. 19~5. 2	化學主題書展
	系列三／專業圖書展&好書推薦	94. 5. 3~94. 5. 6	本校相關專業圖書展
	系列四／專業／管理	94. 5. 24~6. 6	金書獎好書共讀主題書展
	系列五／2005 青春影展	94. 3. 8~94. 5. 26	台灣紀錄片全國接力展

### (3) 館際合作

凡圖書館內未收藏的各項資料，由本館透過館際合作組織代為向其他合作館借閱圖書或影印期刊文獻。

### (4) 資料薦購

本校圖書館尊重各系的專業素養，為有效擴增專業館藏，皆採用各系老師所薦購的圖書、期刊或資料庫。學生亦可薦購本校圖書館尚未典藏的資料。

### (5) 參考諮詢

- A. 資料庫及遠距圖書服務系統開放校園網路使用，圖書館館內提供網路印表機(使用影印卡)可隨時列印查詢到的資料。
- B. 館內設置「參考諮詢服務台」協助讀者使用資料庫及各種參考館藏資源。

## 6. 圖書館特色

- (1) 教育部評鑑委員曾對本館之評語：Working Library。
- (2) 配合學校醫護專業成立特藏圖書，主題為「臨終照護」和「安寧療護」。
- (3) 已全面完成圖書、期刊安全磁條加工，使用門禁管理系統，分析了解各系使用圖書館情形。
- (4) 於 91 學年度進行資源共享計畫，調查個人、單位可供互借閱之資源，圖書館整合各類資源，加以編目，建檔。
- (5) 圖書館全體同仁一向都十分積極參加在職進修研習，90 至 92 年度館員在職進修總計參加 45 場次研習，俾使圖書館能夠提供更迅速完整的服務。
- (6) 圖書館自動化作業系統 (Hotenis, 原名 Artis) 提供 Webpac 線上公用目錄查詢，可線上查詢個人借閱資料並辦理續借及預約圖書。另外使用校園學術網路及區域網路，使得校內校外任一網路點均可與本校圖書館連線。
- (7) 為提昇社區書香文化，回饋社區居民及配合政府推廣終身學習之政策開放社區民眾圖書借閱。
- (8) 與教務處合辦中臺名人榜創意競賽活動，使知識與生活結合，以強化學生規劃、分析等思考能力。
- (9) 每年 12 月份的圖書館週舉辦系列活動，並在每學期設計主題書展、主題相關影片展及動態活動，有系統介紹圖書館藏，引導讀者使用館藏。
- (10) 建立館際圖書互借關係，合作對象計有技專校院圖書館聯盟及台灣大學、中興大學、靜宜大學。
- (11) 積極推動資訊素養研習，主動與授課教師協調安排圖書電子資料庫線上教學之使用學習。
- (12) 開放 Tour Bus 圖書館導覽車，任 3 位讀者登記即可由館員進行圖書館導覽。

## 7. 新建圖書資訊館暨研究大樓

本校規劃於勤學樓現址興建「圖書資訊館暨研究大樓」，本建築物將為地下四層、地上七層之鋼筋混凝土造結構物共兩棟，其中圖書資訊館計有大廳、普通閱覽室、參考書室、新書展示區、報章雜誌區、視聽教室、中外文期刊區、兒童圖書區、外文圖書區、特藏區等，共可藏書三十萬冊以上，七樓部分規劃有師生交誼廳，可供全校師生使用；研究大樓每層樓地板面積約 1400 m<sup>2</sup>，除規劃部份空間作為普通教室外，二樓以上部分則規劃由各研究單位使用，依序為醫學生物科技研究所、生命科學所、生物科技暨儀器中心、放射科學研究所、醫學工程暨材料研究所等；地下三、四樓則作為停車空間使用，可停放汽車計 173 輛，預計可在 96 年 7 月完工啟用。

### (三) 電腦教學設備

#### 1. 教學設備

目前全校之電腦教室空間共有 13 間，電腦共計 785 台。自由上機及列印電腦教室 4 間，電腦共計 190 台，教學及自由上機電腦教室皆裝置高速集線器連結校園網路及網際網路，另外教學用電腦教室皆裝設硬體廣播系統。攝影棚及錄音室 1 間、非線性剪輯室(8601-a 含剪輯系統及多媒體系統)、教育訓練室 14 台(8601-a)、同步遠距教學主播教室(8608 室)、同步遠距教學收播教室(國際會議廳)、及校園電腦主機房。

專任教師之教學研究用電腦共計 354 台電腦，行政單位電腦共計 169 台，已達成一人一機之目標。全校所有電腦皆連結校園高速網路，並有高速集線器連結校園網路。學校以光纖主幹串連各大樓並以高速交換式集線器連接，構成一個高速網路環境，總計共有交換式集線器 87 台。

為提高專業技術理論及實際操作的環境，各系亦建置專業的專題電腦教室，讓學生能在理論及實驗中得到驗證。醫管系設置有醫療軟體實習室及醫療網路資源室。護理系設置有注射模擬、社區虛擬等教室讓學生有實際操作與虛擬環境的感受。應外系提供專業語言軟體教室。行銷系設置有網路行銷實習教室。資管系則設置有醫療電子商務實習室、網

路實習室、電腦實務實習室等供學生實務之練習。

表 8 教學設備

教室編號	電腦		集線器		管理單位
	CPU(MHZ)	數量	廠牌	數量	
8501	Intel-celeron2.4G	65	ACC	3	電算中心
8502	Celeron-1G	60	D-link	2	電算中心
			3com	2	
8503	Pentium III-800	1	ACC	1	電算中心
8504	Celeron-2G	41	Cisco/2950	1	電算中心
8506	Pentium III-550	44	ACC	4	電算中心
8508	Pentium III-450	44	ACC	4	電算中心
8511	主機房	9	Cisco/6500	1	電算中心
2312	Pentium III-1G	61	Cisco/2950	1	電算中心
			Cisco/3550	1	
2313	Celeron-2.4G	71	SMC/48	1	電算中心
			SMC/32	1	
2314	Celeron-1G	71	SMC/48	1	電算中心
			ACC/24	2	電算中心
2410	Intel-Celeron 1.7G	71	Cisco/2950	2	電算中心
2411	INTEL P4 2.4G	66	Cisco/3550	1	電算中心
			Cisco/2950	1	
2412	INTEL P3-600M	61	Cisco/3550	2	電算中心
8601a	INTEL P3-450M	14	D-link/24	1	電算中心教育訓練室
2301	INTEL P4-2.4G	34	D-link/24	2	資管系
2302	INTEL Celeron 1.7G	21	D-link/24	1	資管系
2303	INTEL Celeron 1.7G	58	D-link/24	3	資管系
2311	INTEL Celeron 1.7G	37	D-link/24	2	資管系
2413	INTEL P4 2.4G	60	D-link/24	3	行銷系網路行銷實習室
2511	INTEL P4 2.4G	70	CISCO/2948 3COM	2	醫管系醫療軟體實習室

教室編號	電腦		集線器		管理單位
	CPU(MHZ)	數量	廠牌	數量	
2512	INTEL P3 1.3G	60	D-link/24	3	醫管系醫療網路資源室
7504	i-mac	8	D-link/12	1	幼保系
2217	INTEL P4 2.4G	35	D-link/24	2	應外系語言軟體
9617	INTEL P3 800M	12	D-link/24	1	護理系注射模擬
9617	INTEL P3 1.2G	10	D-link/12	1	護理系社區虛擬
9719	INTEL P4 2.4G	6	D-link/12	1	小黑蚊計畫
2013	INTEL P4 1.8G	3	D-link/12	1	教務處小教師
8601-B	影像實驗室	10			

## 2. 校園網路

- (1) 校園網路骨幹採高速乙太網路 (Gigabit Ethernet) 架構，最大頻寬為 1Gbps，以電算中心為中央點，網路成輻射狀以光纖線路連結至各大樓。
- (2) 大樓內部網路：耕書樓、勤學樓、質能館、順天大樓、保健大樓、科技大樓、及居安樓均為 UTP Cat.5 線路，最大頻寬為 100 Mbps。
- (3) 無線網路：校內各棟大樓皆提供無線網路連線，最大頻寬為 54MB，採 802.11G 為標準。

## 3. 宿舍網路

91 年 3 月之前，居安樓學生宿舍除了連接至校園網路以提供學生學術資源分享外，另外亦建置專屬中華電信 ADSL 寬頻網路 (頻寬 1.536 MB) 2 條，直接連線至 Hinet 讓學生做全球資訊網之連結，以避免非學術用途之連線佔用台灣學術網路頻寬，造成網路擁塞現象。由於校園網路之使用量並不大，因此目前宿舍網路已連接至 Gigabit 台灣學術網路，以充分利用 Gigabit 之頻寬。宿舍除了連接至校園網路以提供學生學術資源分享外，已規劃無線網路提供學生隨時隨地皆可上網。為加強校園網路安全，目前已規劃一台 100MB 的防火牆，未來只提供學生上網而不提供非法網站架設，以防止非法濫用新世代學術網路主幹。



#### 4. 校務行政作業系統

本校校務行政系統已全面改版為三層式架構於視窗環境下執行，與網頁結合並增進資料庫管理系統執行效率。建構於 Novell 網路作業環境之下的舊版本，除了會計系統外皆已停用。視窗環境系統皆已完成運作中，校務行政系統共包含以下資訊管理系統：

- (1)教務處：包括註冊組及課務組，其中註冊系統包含學籍管理系統、成績管理系統、學分管理、匯出/匯入學籍資料、及報表統計；課務系統包含課程管理系統、考試管理系統、教學管理系統、報表統計系統。
- (2)學務處：包括生輔組及課活組，其中生輔系統包含缺曠管理系統、獎懲管理系統、宿舍管理系統、操行管理系統、報表統計系統；課活系統包含就學貸款管理系統、費用減免管理系統、獎學金作業系統、月票管理系統、社團管理系統、班級幹部管理系統、群育成績管理系統、車位管理系統。
- (3)總務處：採購管理系統、財物管理系統、修繕管理系統、庫存管理系統、出納管理系統、場地管理系統、教室管理系統、校車管理系統、環保管理系統、文書管理系統。
- (4)研發處：建教合作管理系統、校友管理系統、就業輔導管理系統。
- (5)會計室：預算管理系統、會計總帳管理系統、票據管理系統。
- (6)人事室：人事管理系統、考核管理系統教職、差旅管理系統、教育訓練管理系統、保險管理系統、薪資管理系統、退休管理系統、資格送審管理系統、校外研究管理系統、師資獎助管理系統、應徵管理系統、工讀管理系統。
- (7)秘書室：高階查詢、會議管理、計劃管理（中長程計畫管理）。
- (8)系所單位：系所業務（學籍、課務、學務、財產）、實習管理（路線、成績、點名）。
- (9)電算中心：行政作業管理系統、設備服務管理系統、系統發展管理系統。

未來電算中心將依各單位之需求，針對校務行政系統之功能逐次加強。

目前規劃的第三代校務行政系統以 Web-based 為主，有以下特色：

- 配合 ISO 精神及各單位標準作業流程  
全校由上而下，推動各業務單位標準作業流程之訂定，作為設計出符合使用者需求之資訊系統的依據。
- 嚴謹的組織規劃  
在電腦諮議委員下成立 E 化推動小組，扮演系統評估及協調溝通的角色；並擔任仲裁者，規範跨系統間之整合及資料的使用權責。
- 提供整合性服務(Integrated Service)  
導入整合服務觀念，提供學生、家長、行政人員、經營層(校長、教務長…)、甚至社區，一個全方位的整合服務系統。
- 提昇行政效率  
引進物件導向技術，堆砌無縫的校務行政管理系統，提昇行政效率。
- 完整的經營資訊  
建立校方經營的中長程計畫，記錄計畫實施的進度及修正的原因，並由校務行政系統自動產生各項評鑑指標(可量化)，提供經營層及時且完整的經營資訊，作為策略規劃依據。
- 高效率、安全性、穩定性、擴充性  
採用目前最新且經過實際驗證的 J2EE 開發技術與應用伺服器平台(AP Server)，並採用高效率的電腦伺服器，考量備援機制兼具高效率、高安全性、高穩定性及高擴充性等優點。
- 電算中心系統組人員與廠商合作開發  
目前本中心系統組共計有 5 人將與廠商合作，參與整個分析與開發的過程；並且規劃文件製作計畫，將開發過程中之分析及程式文件與原始碼保留，所有技術將轉移至本中心系統組人員，以達自行維護之目標。
- 增加產學合作案  
與廠商建立夥伴關係，協調本校資訊管理系師生共同參與，利用產學合作方式以使師生獲得實務之經驗。

由實際效益面考量，目前規劃了下面二階段式的建置：

■ 第一階段：建置單一帳號整合及校園入口網站

本階段目標在建立『單一』且『高親和力』的使用者入口網站，來服務所有使用群組。藉簡單、易用且高親和力的使用者介面，先期提供個人化及資訊傳遞功能，讓使用者習慣且建立對本系統信心。俟第二階段校務行政管理系統開發完成後，再進行兩階段系統間之整合。

■ 第二階段：校務行政管理系統

本階段目標為建置高效率的校務行政管理「核心」系統 - 綜合校務、教務、學務、總務、人事、會計、研發、公用等。

5. 台灣學術網路 (TANET) 連線與全球資訊網 (WWW) 使用情形

本校電算中心之學術網路工作站已於 91 學年度以 Gigabit 專線(1000 Mbps) 透過中部區域網路中心 (中興大學) 連接臺灣學術網路，對於全校師生之教學、研究、及學習，提供遠地資料的擷取、傳遞、閱覽等服務，透過校園網路的各終端電腦可連接台灣學術網路。目前校園網路已全部涵蓋各建築物的各系科、各研究室、及學生宿舍。另外，本校之全球資訊網 (WWW) 網站，將本校之教學、行政及各科等相關資訊均顯示於網頁，以供校內及校外使用者查詢。

6. 硬體設備

(1) 設備主機

- A. DNS 伺服器及教職員 E-MAIL 伺服器：SUN E220R SERVER
- B. 全球資訊網 (WWW) 伺服器：Pentium III 600 MHz
- C. 學生 E-MAIL 伺服器：IBM 230, Pentium III Xenon 700 MHz
- D. 校園網路掃毒專用主機：IBM 232, Pentium III Xenon 700 MHz
- E. 校務行政 AP 主機：IBM X232, Pentium III Xenon 700MHz
- F. 校務行政 Data Base 主機：IBM X250, Pentium III Xenon 700MHz
- G. 學生選課及 MIS 統計系統主機：IBM X252, Pentium IV Xenon 1.4GHz
- H. 網頁代理伺服器 (Proxy Server)：AMD K6-2 350 MHz Embedded System  
(今年會提升至 Gigabit 介面設備)
- I. 維修管理備份主機：AMD K6-2 350 MHz

- J. 虛擬網址轉換 (NAT) 主機：AMD K6-2 350 MHz
- K. 動態網址分配 (DHCP) 主機：AMD K6-2 350 MHz
- L. 色情網站過濾主機：Pentium IV-1GHz
- M. 防火牆系統：Watch Guard (今年會提升至 Gigabit 介面設備)

## (2) 連線及速度

使用校園乙太網路，CISCO2948G-L3 路由器及 Gigabit 新世代主幹專線，經台中區域網路中心 (中興大學) 連接臺灣學術網路。

## (3) 電話撥接線路

目前與台灣固網簽約，使用其撥接系統，經由固網系統的撥接設備，提供快速穩定的免費服務。台灣固網共計有一萬線撥接連線，而數據機的連線速度最高為 56Kbps，讓全校師生可以擁有最好的連線服務。

## (4) 連線終端機

全校所有教學、研究、與行政電腦皆可連接網際網路。

## 7. 軟體設備

- (1) 中臺師生電子郵件系統 (E-MAIL)。
- (2) 檔案傳輸(FTP)系統。
- (3) 電子佈告欄 (BBS) 系統。
- (4) 全球資訊網 (WWW) 系統。
- (5) Proxy 代理伺服器系統。
- (6) Office Scan 掃毒軟體 (校園版)。
- (7) 微軟簽約軟體。
- (8) Macromedia 簽約軟體，包括 Dreamweaver MX 及 Flash MX。
- (9) 友立 PhotoImpact 簽約軟體。
- (10) 嚙蝦米輸入法。

## 8. 使用與管理

全校師生均有自己的帳號，可在學校或家中經由學校網路與 Internet/WWW 連線，進行資料搜尋、傳送與處理。另外，學生之學業成績及生活相關資料亦可在本校網頁上查詢。

- (1) 設定每一位教職員均有自己的電子郵件帳號，新進人員報到後即設定，離職二個月後取消之。
- (2) 校務行政資訊系統之部份功能在安全限制下，與本校全球資訊網連結；教職員可在本校 WWW 網頁輸入密碼後，進入教師資訊系統，查詢公告事項、授課、及其他相關資訊，亦可下載相關表格。
- (3) 設定每一位學生均有自己的電子郵件帳號，不須申請，離校後仍可使用。
- (4) 學生可在本校 WWW 網頁輸入密碼後，進入學生資訊系統，查詢學業相關資訊。

#### 9. 電腦教室與設備提供自由上機之使用情形

2312 教室於週六、日變更為上機教室供週末班學生使用，另外 8504 列印室之印表機亦部分移至上機教室供列印。上機教室及專業教室之開放時間如表 9 所示。

表 9 電腦教室一覽表

電腦教室	電腦設備	開放時間	開放對象
8501	電腦	週一 ~ 週五：8:20am - 9:30pm	學生 教職員
8502	電腦	週一 ~ 週五：8:20am - 9:30pm	學生 教職員
8503	雷射印表機	週一 ~ 週五：8:20am - 9:30pm	學生 教師
8504	列印用電腦	週一 ~ 週五：8:20am - 9:30pm	學生 教職員
8506	虛擬實境製作設備	週一 ~ 週五：8:20am - 5:00pm	教師、學生 (教材製作)
8508	多媒體非線性剪輯系統	週一 ~ 週五：8:20am - 5:00pm	學生 教職員
8510	攝影棚	週一 ~ 週五：8:20am - 5:00pm	學生 教職員
2312	電腦、雷射印表機	週六 ~ 週日：8:20am - 6:00pm	學生 教職員

## 二、學校發展方向、及執行重點特色

依本校 92-96 學年度中長程校務發展計畫，於 92-96 學年間共規劃有 15 項發展重點及執行方案：

### (一) 改名科技大學建置優質學府

1. 提昇本校各項教育及行政指標以符合「改名科技大學審核規定」之標準，強化本校改名科大之基礎。
2. 提昇行政效能，校務運作制度化。
3. 健全財務組織，開源節流，善用有限資源，發揮其最大效益。
4. 建立品保系統，確保教學、研究、服務、推廣與國際交流合作之品質。
5. 落實考評追蹤制度，以謀求改進，增加競爭力，達成永續發展追求卓越教育之目標。

### (二) 系所整合與學院(群)發展

1. 現階段學院規劃應定位著重實務性、應用性的專業特色，以區隔一般大學市場，方能永續發展。
2. 學制佈局以四技為主、二技為輔，研究則以提昇研究水平為目標。
3. 整合系所資源發展學院特色，依據現有相關系科領域的師資、設備及辦學成果，規劃特色實驗室，並訂定階段性重點目標。
4. 在短期內集中資源強化師資及教學設施，發展學校重點系所成為本校特色系所。
5. 建立將業界用人需求納入課程研發系統的機制，規劃加強學生實務能力的課程(如海外實習、校外實習、專題製作等)，以塑造專業型大學的特色。
6. 進行有系統的模組化規劃，開設具學校特色的整合性學程，培養學生獲得不同領域的學程專長。
7. 積極推動技職校院產學合作，提升研發能力，加深與業界的互動與交流，並建立校際間策略聯盟，形成夥伴關係。
8. 具體落實推動學校實務性特色，引進國際通用證照制度，設計融入系所課程內涵或結合職業訓練、推廣教育、增廣教學，鼓勵學生取得國際認可照，提高學生就業競爭實力。

9. 鼓勵教師將資訊科技融入各科教學，並加速研發電子化教材，運用遠距教育建置未來發展成為網路大學的基礎，厚植學校競爭能力。
10. 透過與國外大學間的國際學術交流活動，進行師生互訪與交換，開設外語教學課程，規劃雙聯學位學程等，加強學生外語及國外環境適應的能力，放眼國際培育人才。

### **(三) 配合教育部評鑑改善建議提昇教學及行政支援效能**

1. 完成九十一年度評鑑結果改進計畫書。
2. 蒐集各單位教學及行政實施困難要項，作為校務行政重要參考資料。
3. 組織調整，增加教學研究及行政服務效能。
4. 建立彈性機制與溝通管道，加強各單位縱向及橫向協調功能。
5. 修訂整合全校相關法規，作為正確校務施行依據。
6. 健全財務體制，訂定各項預算分配及教學、研究、建立特色等獎助辦法。
7. 擬訂完整的校務評鑑項目及評鑑計畫。
8. 實施定期自我評鑑計畫。

### **(四) 發展學校特色**

1. 資源整合與提升競爭力。
2. 校園教學、研究、活動的環境。
3. 教學多元化及教學設備精緻化。
4. 面對技職教育的新定位，在「培養技術人力、強調實務」的教育目標下，所培育出來的人才，將不足以應付新的社經結構的挑戰。
5. 教學單位與相關產業間的交流。
6. 提升學生外語能力的努力。
7. 資源分享，關懷社區，終生學習，提升生活品質。

### **(五) 組織再造與行政革新**

1. 蒐集各單位發展重點及執行困難事項。
2. 透過系所務會議、校務發展委員會、校務會議等多次溝通協調形成共識，整合系所，規劃學院發展方向。

3. 規劃增設研究專屬空間，整併研究發展單位，召開全校教師研究會議，說明研究之制度及獎勵措施。
4. 利用網站查詢法規，以便查核各項辦法之正確性。
5. 訂定預算分配之獎勵辦法，加強各單位教學及校務行政計畫之擬訂及考核追蹤成效。
6. 建立教職員服務專長資料，實施行政職務輪調制度，培養校務管理人才。
7. 積極辦理各項人事訓練，取得安全衛生等證照，維護校園安全，提昇服務品質。

#### **(六) 招生方式及來源規劃**

1. 根據本校校務發展委員會規劃 92-96 學年新生班級計畫，未來將逐步朝向日間部發展四技、進修部二技為主力學制。91 學年已全面停招二專，唯因應護理高職轉型為專科及社會需求，95 學年恢復牙技及護理五專招生。
2. 彈性調整在職專班學制(含四技及二技)班級，以因應教育部 93 學年在職專班改成畢業一年即可報考之規定措施
3. 依規定逐年增配現有各研究所碩士班新生名額，同時也逐年規劃新設研究所碩士班。
4. 依目前各項招生招生管道，規劃全校各學制招生方式及來源。
5. 建立招生檔案資料庫，提供各項招生訊息(考試作業方式、時程、各系所年度招生概況、報考考生及錄取新生、當年度招生市場分析)。
6. 配合近、中、長程規劃，進行學校整體形象塑造宣傳(如辦學理念、績效、有力主客觀資源條件等)。

#### **(七) 提昇教學品質及學程規劃**

1. 教育無線網路化。
2. 英文接軌國際化。
3. 課程產學聯盟化。
4. 本位課程專業化。



5. 學習呼救普遍化。

#### **(八) 提昇研究成果質與量**

1. 修訂獎勵教師研究與論文發表辦法。
2. 舉辦各類整合型研究會議，推動校內各學院(群)、所、系間之整合型計畫。
3. 擴大辦理教師專題研究計畫成果發表會，邀請校外學術單位與產業界共同參與，特別是本校產學聯盟單位，增加產學研究計畫媒合契機。
4. 訂定教師研究評量指標。
5. 舉辦全國性與國際性學術研討會。
6. 彙整全校研究概況，提供全校各類研討會資料，建立研究人力、教師學術基本資料庫。
7. 營造功能齊全之研究環境，增建研究室，增購共用儀器設備。
8. 建立便捷之設備共享管道。
9. 各項研究發展事務電腦資訊化。
10. 規劃籌設創新育成中心。

#### **(九) 新建圖書資訊館增加圖書館藏及經費**

1. 新建圖書資訊館，營造一個優質的學習環境。
2. 提昇人力配置與館員專業素養，以強化圖書館之服務績效。
3. 延續既定的館藏發展的脈絡，以均衡為前提，發展重點收藏，並強化數位館藏之收錄。
4. 圖書館自動化系統作業功能提昇，加強整合線上參考諮詢等功能。
5. 加強數位化及網路化的資訊檢索服務。
6. 強化讀者資源利用教育活動之設計。
7. 推廣終身學習之政策及開放社區民眾使用圖書館。

#### **(十) 增加儀器設備成立研究中心及經費**

1. 改善學術全校研究室緊急供電系統。
2. 召開全校性儀器設備及研究空間需求會議。
3. 重新規劃各系所儀器設備及研究空間。

4. 改善各學院(群)儀器之管理與維護。
5. 改善各系所儀器設備之需求及研究空間之配置。
6. 擴充教師研究空間。
7. 成立研究中心，擴充教師研究儀器設備。
8. 積極爭取校方持續投入研究經費。

#### (十一) 改善資訊設備提昇行政電腦化功能

##### 1. 改善儀器設備

- (1) 全面建置校園無線網路系統。
- (2) 改善網路設備，建置網路大學教學環境。
- (3) 定期更新電腦教學設備。
- (4) 購置高效能伺服器電腦。

##### 2. 發展校務行政資訊系統

- (1) 持續維護第二代校務行政系統軟體，開始進行第三代校務行政系統之開發。
- (2) 建置入口網站，營造個人化資訊服務環境。

##### 3. 加強校內教育訓練

- (1) 定期舉辦教職員電腦網路應用研習班。
- (2) 推動網路教材及教學媒體之製作。
- (3) 加強教職員網頁設計技巧。

##### 4. 推廣社區資訊服務，加強社區資訊教育

- (1) 加強對社區及公益團體之資訊教育，增加民眾之就業機會。
- (2) 持續加強與社區及公益團體之合作，提升產業之競爭力，協助其產業轉型。
- (3) 持續積極爭取籌辦短期電腦訓練班，提升民眾之資訊能力及就業競爭力。

##### 5. 加強產學合作，提升教職員實務經驗

- (1) 加強與業界之資訊技術開發合作。
- (2) 與軟體及系統廠商合作，進行校務行政軟體之設計開發，提升軟體設

計及校務系統之實務經驗及維護能力。

6. 支援學術研究及教學

- (1) 規劃高效能電腦系統學術研究及實務教學平台。
- (2) 建置 E-Learning 教學平台。

7. 提供完善之諮詢服務

- (1) 建置學生資訊系統，提供學生成績、課程、選課等相關資料查詢。
- (2) 建置教師資訊系統，提供教師授課課程、課表、學生基本資料等相關資料查詢。
- (3) 提供完善之網頁資訊查詢功能。

(十二) 積極辦理建教合作及產學聯盟

- 1. 前瞻性及社區化的產學合作。
- 2. 國際交流研習實務化。
- 3. 由研究發展處規劃籌設創新育成中心。

(十三) 推廣教育規劃

- 1. 健全運作架構以發揮中臺推廣教育之特色
  - (1) 配合校務發展的目標，強化本校推廣教育的特色與形象。
  - (2) 強化中臺推廣教育組織功能。
- 2. 建立優質服務團隊與標準作業流程
  - (1) 各項業務資訊化。
  - (2) 建立完善 SOP 標準作業流程。
  - (3) 推廣教育工作人員培育。
- 3. 建立完善回流教育體制
  - (1) 系、所專業學分班之開設。
  - (2) 結合本校四學院(群)，提供多元化培訓服務。
  - (3) 產學聯盟。
- 4. 建構大坑社區大學園區
  - (1) 結合社大分校，增進終身學習場所。
  - (2) 結合社區資源，推動社區再造。

5. 建構民俗公園園區

(1)結合中臺社區藝術教育學苑推動民俗藝文學習。

(2)結合通識教育中心推動民俗藝術研究之空間。

**(十四) 學生輔導、考照、升學及就業規劃**

1. 建立社區導師制度，俾利學生人際關係與生涯發展之需求。
2. 繼續落實及提昇導師班級輔導效能。
3. 全面網路資訊服務。
4. 提昇學生諮商中心心理諮商專業人員素質。
5. 實施社區心理衛生服務。
6. 興建學生宿舍，以能滿足學生人數 1/4 之床位數為目標。
7. 強化學生第二專長及就業競爭力。
8. 強化國際合作提升學生國際視野。
9. 強化學生就業競爭力。
10. 建立護理類群雙證照或取得國外證照制度。

**(十五) 落實體育教學提昇師生及社區健康體能**

1. 每學期定期辦理體壇樂揚活動，培養學生了解運動規則、欣賞運動並享受運動的樂趣。
2. 建立運動代表隊管理制度及有效利用健康體能中心設備，提昇訓練效果。
3. 擬定中臺學生運動學習手冊，培養學生規律運動習慣。
4. 招收體育績優學生，發揮體育教師專長，拓展校譽。
5. 與社區及社團成立健康體能俱樂部。
6. 輔導托兒所、幼稚園成立幼兒體能營，指導學員正確健康體能知識。
7. 與幼兒保育系配合，訓練學生具有幼兒教學的能力。
8. 學院部二技學生以運動健康指導員為目標，增加就業的機會專科部學生以推廣體適能的認識與實驗為原則。
9. 研發國人體能簡易測量方法、健康體能檢測及設立健康諮詢等網站。
10. 定期發行健康體能刊物，協助本校老師研究及學術論文發表。

三、本（94）年度發展重點（請依中長程校務發展計畫列舉重點說明）

依據以上 15 項發展重點及延續 93 年度的發展重點，94 年度本校執行獎補助款的重點特色共有 6 項：

（一）系所整合與學院（群）發展

1. 健康科學院

健康科學學院涵蓋放射科學研究所、醫學工程暨材料研究所、醫學生物科技研究所、醫事技術系、放射技術系、牙體技術系、食品科學系所及環境與安全衛生工程系組成，其教學與研究範疇設定為人體健康科學，凡是與人體健康相關之科學均涵蓋在本學院內，健康科學發展特色如圖 5。

秉持全人教育之遠大教育目標以及技術專業與人文關懷之治學理念，結合研究與教學培育理論與實務兼顧的專業人才。

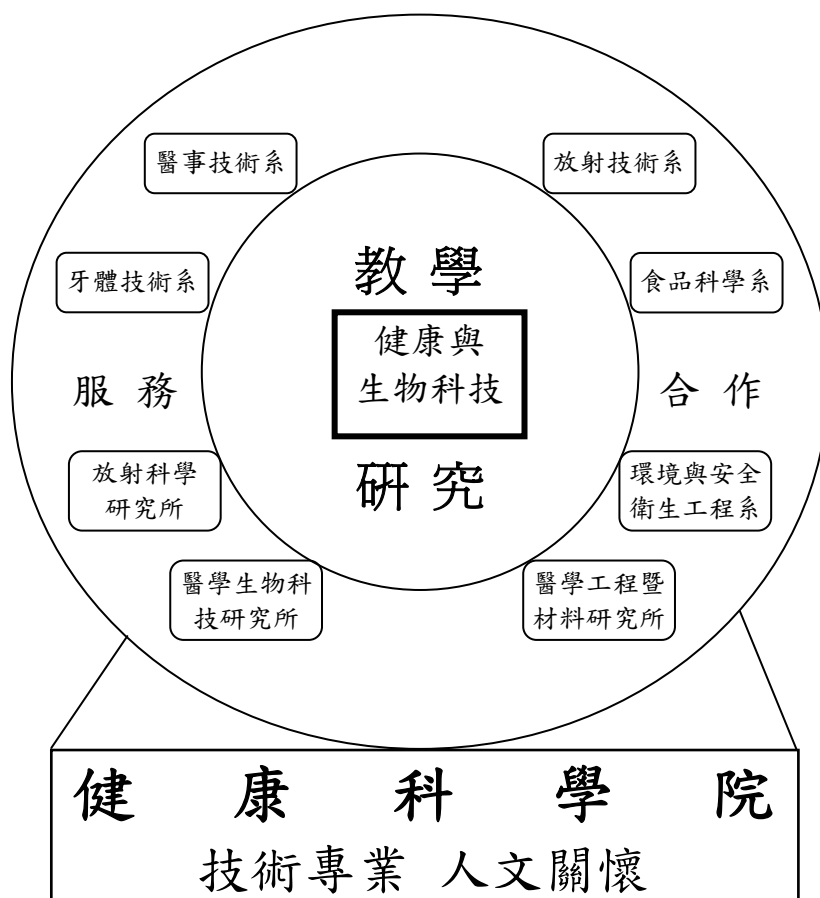


圖 5 健康科學院發展特色示意圖

## 2. 護理學院

護理學院包括醫護管理研究所、護理研究所、護理系、幼兒保育系，本著技術專業、人文關懷之辦學理念成立護理學院，希望能為人們健康照護貢獻更多心力，護理學院主要目標在培育具備專業知能，且能尊重生命、關懷社會、敬業樂群的醫護專業人員，學院核心學養及專業能力如圖 6。

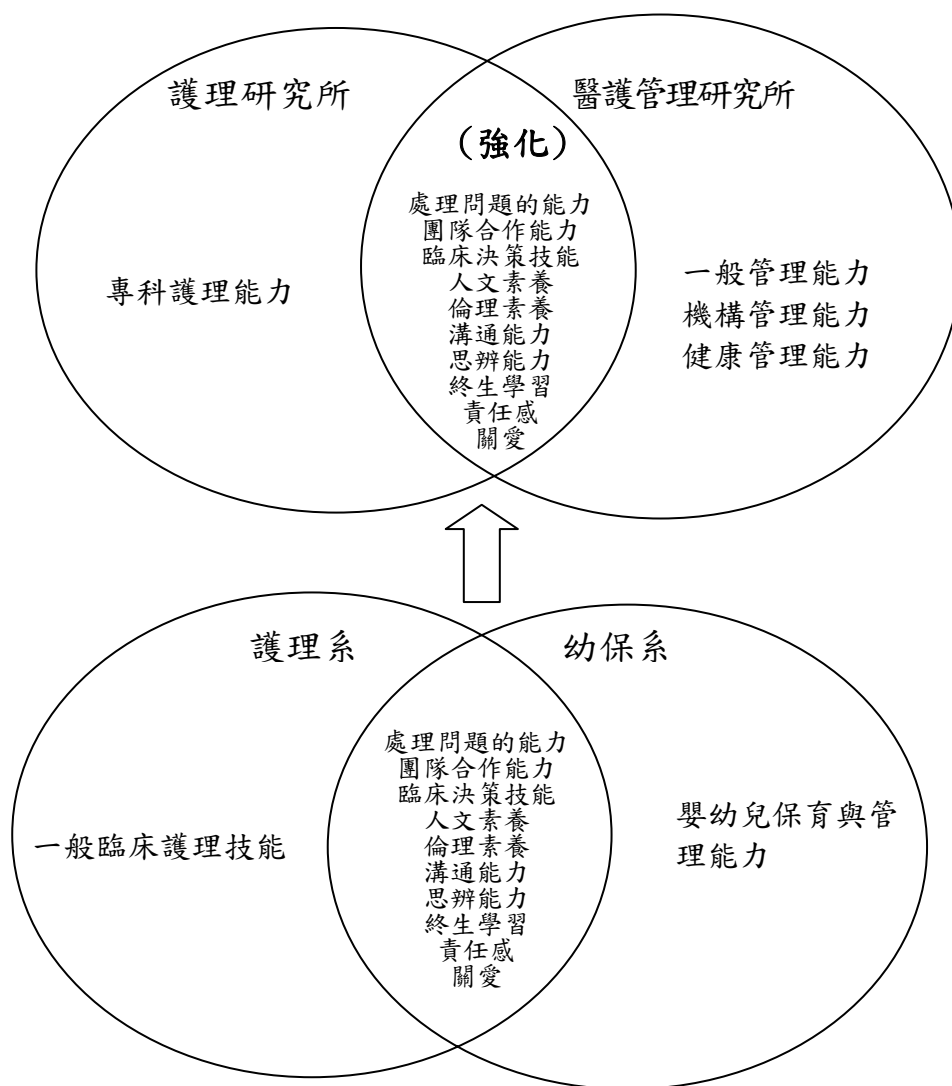


圖 6 護理學院核心學養及專業能力示意圖

由於科技進步神速，教師在學生心目中已難保有傳統『傳道、授業、解惑』的師者形象，學生的學習速度非常地快，教師稍一停頓就無以為師，所以今日身為師者，除具備優質的核心學養外，在專業技能上要能日新月異，更要有一套效能高的教學策略。因此，本校重視教師的『教師發展』(faculty development)，不侷限於進修、研究，而是不斷的學習成長，以提升教學品質為目標。尤其是為培養學生舉一反三、活用知識的能力，本校教師著手以『概念構圖法』來建構教材及教學法，以落實『能力本位教育』之目標。

### 3. 管理學院

管理學院由醫務管理系、資訊管理系、行銷管理系及國際企業系組成，本學院強調以管理專業為核心，管理教育為內涵之學群具有時代性、空間性、延續性及實用性。因此，其教育重點也需隨企業與社會需要而調整，本學院將管理研究及教育範圍作時空延伸，結合本學院各系之專業領域，形成具有開創性之管理專業範疇。這也是本校規劃本學院獨到之處，寄望能建立一創新優質的管理學習環境，管理學院發展特色如圖 7。

本校管理學院現有醫務管理系、資訊管理系、行銷管理系及國際企業系，預訂 95 學年度將醫護管理研究所更名為醫療資訊暨管理研究所，近年快速減縮專科部，積極發展四年制學院部，今後將視需要增設研究所。管理學院跟本校應用外語系及醫管研究所(未來更名為醫療資訊暨管理研究所)密切合作，且注重有關醫護事業、營利與非營利事業及政府機構管理之教學及研究。近年大量採購中英文管理書籍，強化各系重點特色及設備，積極跟校外醫護、企業及政府單位合作，推展整合性產學合作及實務性教學與研究，今後將加強國際教育及學術之合作及交流。

在本校管理學院中，醫管系設置歷史最久，資管系及行銷管理系設立較晚，為強化管理、國際企業及國際金融等專業，今年奉准增設國際企業系。此外，本學院將重視跨院學術合作，積極支援本校護理學院的

醫護管理研究所與人文社會學群的應用外語系強化其管理教育。

管理學院中的醫務管理系、資訊管理系及行銷管理系，配合執行教育部 92 年「創建本校商管及醫護管理教育特色」專案補助計畫，全面提昇本校商管及醫護管理教育之水平，規劃開設「管理專業學程」包括「醫管專業學程」及「行銷管理專業學程」供全校學生選讀。此外，管理學院將支援本校通識教育中心，開設「管理類」發展通識課程。

本校管理學院近年曾獲教育部技職教育多元化與精緻化計畫、虛擬教學環境計畫等多項補助。民國 92 年又獲商管與醫護管理教育特色計畫補助新台幣 1,040 萬元，圖書及設備大為充實，且設了「領導與管理研究中心」。今後將加強產學合作，並積極推動提升本校管理教師實務能力之計畫。

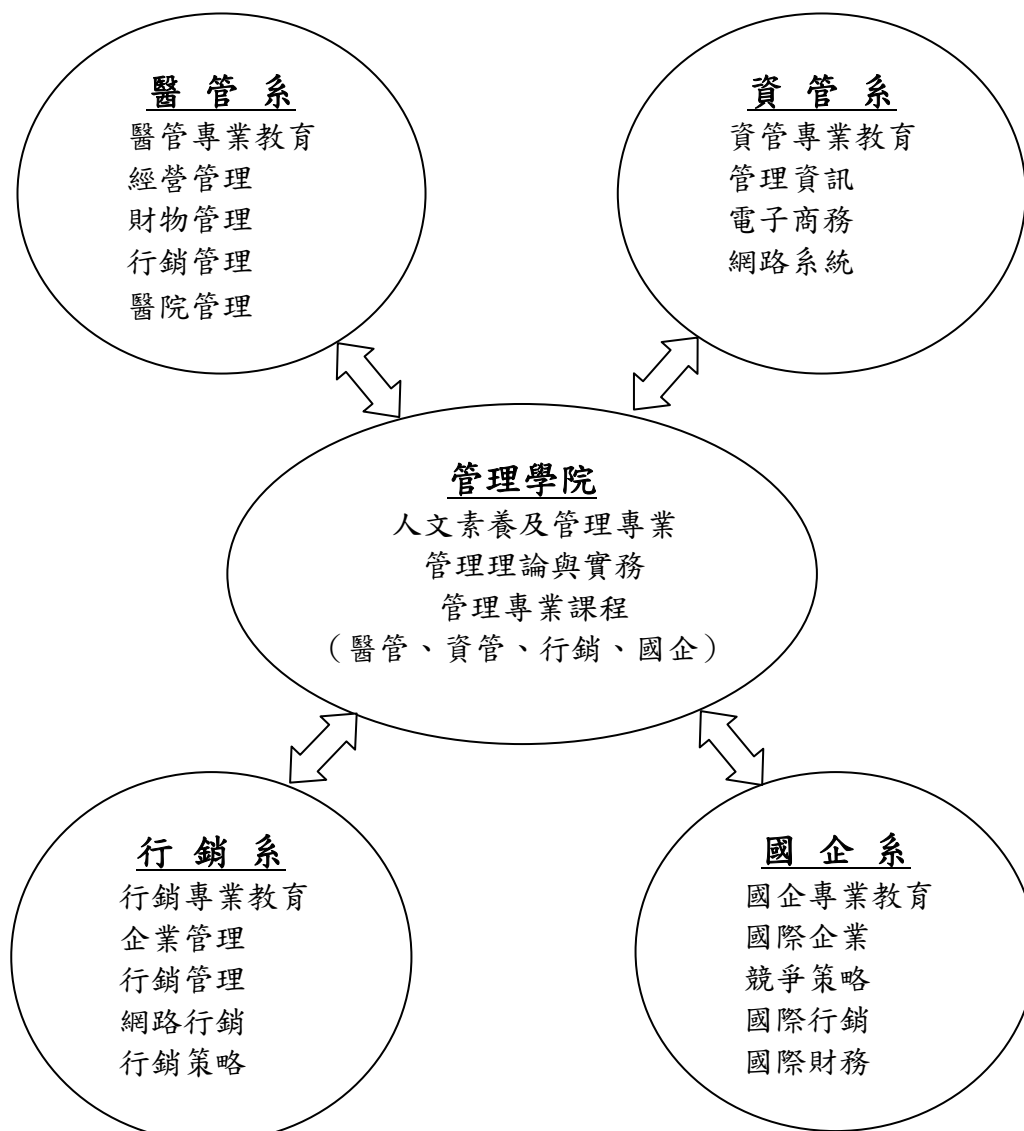


圖 7 管理學院發展特色示意圖



#### 4. 人文社會學群

人文社會學群下設通識教育中心、應用外語系，有以下幾點特色：培育基本核心職能、奠定職涯競爭力、落實「技術專業、人文關懷」、深化全人教育、內化通識精神，達到知行合一。

本學群成立之目的，在落實本校全人教育之目標與平衡健全的身心，本校各院系之屬性，多以醫護、健康與管理類為主，因此，人文社會學群在配合全校整體發展上，扮演關鍵角色，圖 8 說明本校人文社會學群與三個專業學院之關係，以期能發展為兼具科技與人文的精緻型科技大學。此外，在人文社會學群通識教育中心的課程規劃下，學生可以有精緻化與多元化課程的選擇，透過整合各系所間的資源，相輔相成，希望達到培養學生的國際觀，成為世界公民的標準。

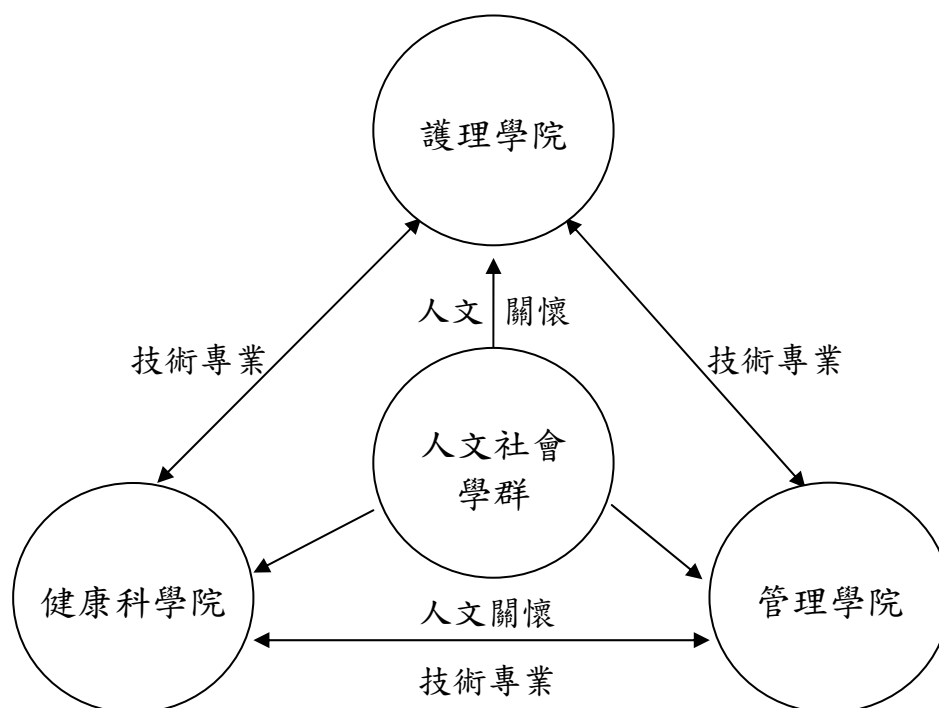


圖 8 本校創校以「技術專業、人文關懷」為主旨

## (二) 提昇教學品質及學程規劃

### 1. 教務行政電腦化

目前教務行政電腦化包括教學管理、課程管理、與考試管理等三大系統，已完成七成，尚餘教學統計部分未完成，如課程介紹繳交率、開課總數、學分數、必修、選修等，此外系統之穩定度宜再加強。

### 2. 訂立通識教育日

本校雖以醫學技術教育立校，但十分重視生命關懷課程，因此成立通識教育中心，訂立每週五為通識教育日，鼓勵學生選修通識教育課程，針對學生熱烈的求知需求，通識教育中心所開出的課程亦由 92 學年度第 2 學期的 31 門，增至 93 學年度第 1 學期的 44 門科目。

### 3. 英文教學普遍化

英文與電腦能力是邁向國際化的必備技能，全英文授課已於 92 學年度第 1 學期在各研究所獎助並推廣，可研議將觸角向下伸向學院部大一學生的英文課，鼓勵教師全英文授課，使聽講英文成為日常生活中的一部分。立意雖善，然本校學生之英文程度並不太適合推展全面英文授課，宜於研究所推廣，效果將會較為顯著。

### 4. 鼓勵多媒體教學

著重教師多媒體教學能力的深度與廣度，每年並自教育部獎補助款，所訂立的改進教學辦法中舉辦多媒體競賽，鼓勵教師多元多媒體活潑教學，92 學年度為 36 萬元，93 學年度預計 19.5 萬元。

### 5. 落實教師多元評量

學生的授課內容完全由教師自主，教師對學生的評量方式亦從專科學校與技術學院中轉型，不再倚賴期中或期末考試決定學生的學習深度，參加學校統一的期中集中考試亦由 92 學年度第 1 學期的 45.7%，調為 92 學年度第 2 學期的 39.6%。學生可藉由交整合報告，技術實做等技藝專精學習成果取代一般的測驗評量。

### 6. 教師授課滿意度調查

授課教師每學期末都會經由學生的授課滿意度評量，得知學生對其

授課的評價，此項評量問卷共計六大項 24 個小項，包括教師的教學態度、教師的教法、教師的教學內容、對學生的成績考核、整體對教師的評量及學生自我評價等，92 學年度舉辦授課滿意度前五名之教師頒發一萬元獎金，獎勵其教學成就。

#### 7. 學生學藝創作競賽

學生如水，置之於方則方，置之於圓則圓，因此多方發掘學生之潛力並肯定，對學生的自信培養助益甚深。依此，本校自 89 學年度開始設立「中臺名人創意榜」，每年所設定的主題並不相同，首獎獎金十萬元，以鼓勵學生組隊參加跨系的整合性創意比賽。92 學年度之主題為「水」，取其清柔多變的屬性，共有 12 隊進入決賽。

#### 8. 關心弱勢學生學習

本校重視身心障礙學生之學習，該班如有肢障的學生，其班級一律安排於最接近路面之層樓，或安排於有電梯之教室。對於視障的學生，其考試時間延長至其答完考卷為止。對於心理層面困擾之同學除諮商輔導外，亦成立特殊個案，通知該授課教師多關心或以其他方式多元評量，種種關懷的措施，迭獲家長來信感謝對其子女之疼惜。

#### 9. 強化學習呼救制度

能力本位教育是以學生為中心，以學校為基地，以系科為主體，以課程為模組的制度，其重要的配套措施即為補救教學，也就是本校首推之學習呼救(help center)，92 學年度第 1 學期計有 636 位學生人次接受輔導，36 位小老師加入輔導的行列，宜擴大此一良善美意，使更多的同學受惠。但此制度仍存在許多缺失，如有些同學學習意願低落，縱然學習低成就亦不願參加補救教學，再者小老師的延攬不易，學習呼救的意義在於同儕學習，藉由同學的互相幫忙，讓學生較不會害怕而易於啟齒，但許多課程幾乎難覓適當人選而致推展不易。

##### (1) 軟體部分

A. 深化非同步網路教學件數與內容，使網路教學科目佔總開課數 30-50%。

- B. 完成系科本位課程教學。
- C. 推行大班教學、小班實習計畫，保障學生技能。
- D. 碩士班全英文授課應佔總開班數 50%。

(2) 硬體部份

- A. 完成一般教室數分佔總班級數之 70%。
- B. 發展教室多媒體資訊台，使教室多媒體資訊台佔總教室數之 5-10%。
- C. 增設學習呼救(help center)小班教室。

(三) 提昇研究成果質與量

1. 訂定相關研究評量具體辦法，作為考評與獎勵之依據。
2. 協同學院(群)規劃辦理，舉辦管理學院、護理學院與人文社會學群經常性講談會。
3. 與各產學聯盟簽訂相關產學研究合約，積極推動產學研究。
4. 訂定研究實驗室與儀器管理與使用辦法，以達資源共享目的。
5. 各學院(群)、系所召開研究空間需求會議，以重新規劃原有空間及新增建研究室與實驗室等辦法，均衡配置全校教師研究空間需求問題。
6. 配合興建研究大樓，整合各學院(群)規劃設立研究中心，確立各中心整體研究特色。
7. 設置研究支援中心：共同儀器中心、精密儀器中心及實驗動物室等。
8. 整合各學院(群)研究需求，遴聘校外高名望專家學者擔任研究諮詢顧問。
9. 整合各學院(群)所規劃之研究重點，推動跨學院(群)整合型研究計畫。
  - (1) 小黑蚊之基因體學、生物資訊學及生物防治計畫，以健康科學群為主，協同護理學院及電算中心執行。
  - (2) 生醫材料之研究與應用評估，基礎研究方面由健康科學群之醫學工程暨材料研究所與牙體技術系等參與。
  - (3) 生命教育與醫療關懷研究，以生命教育研究中心為主，配合相關專業領域研究，加強生命關懷影響之研究，蒐集鄉土資料，編撰相關叢書。

(4)各類品質管理研究，主要由管理學院之醫務管理系、資訊管理系、行銷管理系師資，配合相關如幼兒保育系、護理學系、牙體技術系等進行各類機構績效與品質管理相關研究。

(5)以研究中心為主題，推動產學合作，規劃籌設創新育成中心，將研究成果產業化，獲得實用價值，提升邊際效益，並提升技職教育學校對社會之實際服務成果。

#### (四) 增加儀器設備成立研究中心及經費

目前本校積極推動各學院(群)成立具備本校特色之研究中心，提供參與研發工作之同仁及學生良好的研究環境，經由各中心整合形成研究團隊，發展本校研究特色以成為本校之研究主軸，例如在生物科技中心之小黑蚊研究團隊，正積極投入小黑蚊基因學及蛋白質體學之研究。

依據各學院成立研究中心儀器設備之需求與發展，本校整體研究發展目標規劃如下：

1. 研究發展處主要以服務及整合全校性研究為主軸，包含分子腫瘤、分子生物、分子病毒、生醫工程、環境工程、有機分子、分子微生物、分子免疫、生物化學及小黑蚊基因體及蛋白質體研究等研究主題。
2. 健康科學院(群) 主要以實務性研究為主軸，包含醫學生物技術、分子檢驗、醫學生物材料、醫學影像、牙科材料、環境檢測及食品衛生檢測等研究主題。
3. 在護理學院(群)主要以社區護理、兒童心智發展研究為主軸，包含分子免疫、病原性微生物、尿失禁患者復健、老化生理、中風生理、慢性病患者行為、不孕症婦女行為、癌症患者家屬心理、音樂治療、社區關懷、體適能、幼兒語言發展、幼兒行為、幼兒潛能開發、親子關係、兒童照護、遲緩兒智能開發等研究主題。
4. 管理學院(群)主要以實務性有效管理研究為主軸，包含健康體能測量、急診室經營管理、大坑社區整體發展、學習型業務管理、跳視眼球運動、網路學習應用、數位典藏開發、自動齒模製造等研究主題。
5. 人文及社會學院(群)主要以生命教育、兒童及成人外語能力學習研究

為主軸，包含高職教育再造、全美語幼兒園教育、融合式教育模式、網路外語學習等研究主題。

6. 推動跨院（群）、跨校之整合性研究，並由研發處聯合推動產學研究。

7. 推動創新育成中心之設立。

目前研究發展處共設立 14 間共同研究室及相關設施，提供全校師生進行實務性生物科技研究。有關共同研究室之名稱、位置、功能及儀器項目等如下所列：

電子顯微鏡研究室 (2034)	<p>功能：本儀器可提供作為高真空度與低真空度表面結構之觀察、半定性與半定量元素分析、臨界點乾燥及表面鍍金處理等，可用於牙科材料、放射性處理物、各種生物體細胞等等之研究觀察。</p> <p>儀器項目：掃描式電子顯微鏡、電漿燃燒系統、臨界點乾燥機、元素分析系統儀、鍍金儀器</p>
核磁共振光譜儀研究室 (2031)	<p>功能：小分子碳氫氧化合物結構之解析，可提供本校從事有機物質結構之研究，以瞭解結構中扮演生物活性重要位置之所在。</p> <p>儀器項目：核磁共振光譜儀 (BRUKER AC300 NMR)、液態氮桶、液態氮桶、核磁共振分析儀</p>
分子腫瘤研究室 (9607A)	<p>功能：本實驗室設立之目的主要進行腫瘤之分子生物學研究，重點為應用分子生物技術探討形成腫瘤之分子層次，揭開腫瘤形成之原因，並藉此找出治療腫瘤新方法。</p> <p>儀器項目：核酸電泳設備、蛋白質電泳設備、蛋白質轉漬器、影像處理系統、旋轉振盪器、桌上型冷凍離心機、紫外光觀察箱、恆溫精密水槽、直立顯微鏡、倒立顯微鏡、顯微攝影系統、試管振盪器、電轉殖器、細胞破膜機、核酸擴增儀、分注器、超音波震盪器、均質機、離心濃縮機、冰箱、加熱攪拌器、烘箱、桌上型離心機</p>
分子生物研究室 (9607B)	<p>功能：本實驗室設立之目的主要作為細胞生物學之研究，舉凡胚胎發育、訊息傳遞、基因體學及生物資訊學等之研究均可利用本實驗室之儀器進行相關研究。</p> <p>儀器設備：核酸電泳設備、蛋白質電泳設備、影像處理系統、旋轉振盪器、桌上型冷凍離心機、紫外光觀察箱、恆溫精密水槽、直立顯微鏡、倒立顯微鏡、試管振盪器、細胞破膜機、核酸擴增儀、分注器、均質機、冰箱、加熱攪拌器、桌上型離心機</p>
分子病毒研究室 (9608A)	<p>功能：本實驗室設立之目的主要提供病毒方面之研究，應用分子生物技術研究病毒與細胞之交互作用，藉此揭開病毒造成疾病之分子機制，以期能尋找出快速診斷病毒感染之方法及製造疫苗以預防病毒之感染。</p>

	儀器設備：電子天平、吸管輔助器、單爪吸量管、手動分注器、核酸電泳設備、蛋白質電泳設備、蛋白質轉漬器、旋轉振盪器、桌上型微量離心機、桌上型微量高速離心機、乾浴加熱器、低溫冰櫃、電源供應器、紫外光觀察箱、恆溫精密水槽、試管振盪器、聚合酵素反應器、抽氣幫浦、梯度聚合酵素反應器、分注器、冰箱、加熱攪拌器
精密儀器室 (9608B)	功能：本儀器室設立之目的主要提供本校貴重精密儀器之放置，提供本校環境科學及生命科學等方面之研究。
	儀器設備：毛細管電泳儀、高壓液相層析儀、螢光顯微鏡、穿透式顯微鏡、顯微照相設備、氣相層析儀
無菌無塵設施 (9609)	功能：無菌室提供全校師生進行細胞、細菌及病毒之培養，以利進行腫瘤、細胞生物、分子病毒、細菌分子遺傳、細菌致病機轉等等之研究。
	儀器設備：無菌操作台、觸控式本生燈、二氧化碳培養箱、液態氮桶、-20°C 冰櫃、-80°C 超低溫冰櫃、高效率空氣過濾及空調設施、凍結乾燥機、螢光顯微鏡、倒立位相差顯微鏡、二氧化碳鋼瓶、桌上型離心機、水浴恆溫槽
化學及基礎醫學研究室 (9610A)	功能：本實驗室提供全校老師實驗空間，進行化學及基礎醫學研究。
	儀器設備：聚焦微波爐、小動物立體定位儀、微量注射幫浦與定量收集器、微量透析儀、小鼠腦切片儀、大鼠腦切片儀、冷凍切片儀、酵素免疫分析儀、光電二極體、-20°C 低溫冰櫃、-80°C 超低溫冰櫃、有機物濃縮設備、微量輸送幫浦、抽氣櫃
蛋白質低溫研究室 (9610B)	功能：本實驗室提供全校師生進行功能性蛋白質之研究，並期望藉此研發相關蛋白質藥物，提升技職實務研究之能量。
	儀器設備：4°C 冷房設備 (20 平方公尺)、23°C 恆溫設備、蛋白質純化系統、蛋白質濃縮儀、分液收集系統、蛋白質電泳設備、蛋白質轉漬設備、二維電泳系統
滅菌室(9610C)	功能：滅菌室提供全校實驗性及感染性廢棄物之滅菌處理，以防止發生感染。
	儀器設備：直立式滅菌鍋、臥式滅菌鍋、大型烘箱、純水製造機、大型製冰機
離心機室 (9614A)	功能：離心機室提供全校師生進行生物樣品之濃縮與純化，以利進行細胞、細菌、病毒、蛋白質、核酸等等之濃縮與純化。
	儀器設備：落地型超高速離心機、落地型高速離心機、桌上型冷凍離心機、超高速離心機用轉子、高速離心機用轉子、離心瓶封口機、精密天平
分子微生物研究室 (9614B)	功能：本實驗室提供全校師生進行細菌、噬菌體之基因學與蛋白質體學之研究，以研發相關生物製劑，落實技職以實務為本之教學理念。

	儀器設備：二維蛋白質電泳系統、桌上型冷凍離心機、恆溫培養箱、核酸定量儀、-20℃低溫冰櫃、-80℃超低溫冰櫃、核酸電泳設備、蛋白質電泳設備、蛋白質轉漬器、旋轉振盪器、桌上型微量離心機、桌上型微量高速離心機、乾浴加熱器、電源供應器、紫外光觀察箱、恆溫精密水槽、試管振盪器、聚合酵素反應器、抽氣幫浦、影像輸出器、大型恆溫培養箱
微生物及免疫研究室 (9614C)	功能：本實驗室提供全校師生進行細菌、病毒及免疫學等研究，期望藉此研發相關生物製劑，落實技職以實務為本之教學理念。 儀器設備：熱源測定器、恆溫培養箱、核酸定量儀、-20℃低溫冰櫃、桌上型低溫高速離心機、電子天平、吸管輔助器、單爪吸量管、手動分注器、酵素免疫分析儀、酵素免疫自動清洗機、核酸電泳設備、蛋白質電泳設備、蛋白質轉漬器、旋轉振盪器、桌上型微量離心機、桌上型微量高速離心機、乾浴加熱器、電源供應器、紫外光觀察箱、恆溫精密水槽、試管振盪器、聚合酵素反應器、抽氣幫浦、影像輸出器、大型恆溫培養箱、4℃大型冰箱
生物化學研究室 (9615)	功能：本實驗室提供全校師生進行生物巨分子之化學特性研究，以瞭解這些分子在生物體內之功能，作為研發生物製劑之基礎。 儀器設備：分光光度計、桌上型離心機、電子天平、微量電子天平、震盪器、4℃冰箱、核酸及蛋白質測定儀、酸鹼度計、小型乾熱滅菌器、低溫培養箱、分注器、酵素免疫分析儀、酵素免疫自動清洗機、分子量測定儀、抽氣櫃、水流抽氣幫浦、水浴恆溫箱、超音波洗淨器、瓶口分注器、直立式顯微鏡、蛋白質電泳設備、核酸電泳設備
實驗動物室 (9705)	功能：實驗動物室提供全校師生進行實驗動物相關研究及教學，如生理學實驗、生醫材料試驗、健康食品有效成分安全性試驗、醫工材料包埋試驗、熱源測定試驗、抗體收集與分析、腦中風模式動物試驗、高血壓鼠模式動物試驗、健康食品分析等等 儀器設備：小鼠飼育盒、小鼠濾蓋飼育盒、大鼠飼育盒、老鼠籠架、兔籠及籠架、大小鼠飲水瓶、4℃冰箱、二氧化碳鋼瓶、安樂死設備、純水製造機、-20℃低溫冰櫃、針頭銷毀機、恆溫控制循環系統、空氣過濾網、溫濕度顯示器、無菌操作台

在健康科學院（群）共設立 42 間共同實驗室及相關設施，提供醫技系、食科系、放射系所、牙技系、環安系、醫工所、醫生所師生進行實驗及研究，相關實驗室如下所列：

系所	實驗室
醫技系	臨床生理實驗室、臨床血液血庫及寄生蟲實驗室、微生物實驗室、臨床血清免疫及生物技術學實驗室、臨床生化及一般檢驗實驗室、病理切片技術實驗室



系所	實驗室
放射系	醫學影像技術實驗室、超音波實驗室、醫學影像處理實驗室、放射治療實驗室、電工電子實驗室、電腦斷層掃描實驗室、骨質密度測量實驗室
牙技系	全口義齒技術學實驗室、牙科材料實驗室、牙冠牙橋技術學實驗室、陶瓷技術學實驗室、矯正技術學實驗室、局部義齒技術學實驗室、精密儀器室、臨床研究中心
食科系	食品微生物實驗室、食品衛生實驗室、食品分析與檢驗實驗、生物化學實驗室、中餐烹調室、食品烘焙室、團膳及食品加工實驗室、餐飲實習中心
醫工所	醫學影像研究室、生物材料實驗室、組織工程實驗室、材料分析實驗室、SEM 實驗室
放射所	醫學物理研究室、醫學影像研究室、輻射生物研究室、放射化學暨核醫藥物研究室
醫生所	分子腫瘤研究室、分子生物研究室、分子病毒研究室、分子微生物研究室
環安系	工業安全實驗室、工業衛生實驗室

在護理學院（群）共設立 24 間共同研究室及相關設施，提供護理系所、幼保系、護管所師生進行社區護理、兒童心智發展研究，相關實驗室如下所列：

系所	實驗室
護理系	內外科護理示教室、手術室、身體評估示教室、基本護理示教室、產兒科示教室、產科護理示教室、精神科護理晤談室
護理所	研究生專用研究室、教授研究室、圖書資訊室
護管所	研究生專用研究室、師生研究討論室、教授研究室
幼保系	開放式教室、蒙特梭利教室、保育示教室、幼保專業教室、教具製作室、營養示教室、鍵盤樂教室、教具資源室、教學媒體教室、學步兒活動室、附設托兒所

在管理學院(群)共設立 12 間共同研究室及相關設施，提供行銷系、醫管系、資管系、國企系師生進行實務性有效管理研究，相關實驗室如下所列：

系所	實驗室
醫管系	疾病分類實習教室、醫療應用軟體實習室、醫療網路資源室、病歷管理實習教室、虛擬醫院

系所	實驗室
資管系	企業電子化與決策支援實驗室、網路管理專業室、證照檢定試場
行銷系	網路行銷實習室、行銷實務研習室、門市服務研習室
國企系	國際企業專業教室

在人文及社會學院（群）共設立 8 共同研究室及相關設施，提供通識中心、應外系師生進行生命教育、兒童外語能力學習研究，相關實驗室如下所列：

系所	實驗室
通識中心	生命教育研究中心、藝文中心
應外系	語言課程數位化學習專業教室、全校英語檢定測驗中心、實務專題研究及多媒體教學課程製作室、會議英文及商務談判專業教室、線上英文寫作中心、英語閱讀專用教室

表 10 各學院(群)支援各研究中心之重要研究儀器設備及經費說明

學院(群)	單位	年度	重要儀器項目	經費(萬元)
健康科學院(群)	醫事技術系	93	螢光顯微鏡、寄生蟲蟲體標本、肺功能機、迴旋振盪器、恆溫水槽等	157
		94	雙眼顯微鏡、無菌無塵操作台冷凍離心機、PCR 熱循環儀、DNA 電泳槽等	274
		95	ELISA 判讀儀、電泳膠照像設備含分析軟體、桌上型高速低溫離心機、迴轉式振盪培養箱、分液收集器等	230
		96	流動細胞分離器、Chemical hood、落地型冷凍微量離心機、負壓轉漬器等	255
	放射技術系	93	熱發光劑量系統	100
		94	電腦放射攝影設備	450
		95	乳房 X 光攝影機(含輻射防護)、乳房超音波探頭	490
		96	網路基礎建設、網路列印及儲存系統、劑量校正器、核醫放射化學實驗室、放射性操作氣櫃	232
	食品科學系	93	CCD 紫外線照相系統、氣相層析儀、電泳槽、攪拌機、烤箱、轉漬器(Western blot)等	152
		94	噴霧乾燥機、造粒設備、旋光光度計、冷氣設備等。	179

學院 (群)	單位	年度	重要儀器項目	經費 (萬元)	
	食品科學系	95	發酵槽(5L)、藥品櫃、數位攝影機、黏度計、液體幫浦等。	173	
		96	質地測定儀、氧化安定測定儀、光二極陣列式檢測器、超臨界二氧化碳萃取設備等。	230	
	放射科學研究所	93	放射薄層分析系統	85	
		94	彩色雷射印表機、電腦、氣泡型偵測器 $\gamma$ -ray 敏感型、氣泡型偵測器 neut 敏感型、 $\gamma$ -ray 偵檢系統、DICOM Server、影像處理開發軟體、液態氮桶、乾浴器、負 80 度冰箱、Auto-Gamma 分析儀、減壓迴旋濃縮機	341	
		95	單槍投影機、面障式偵測器(密閉型)、醫學影像處理設備、紫外光-可見光光譜儀、凝膠照相系統、Radio detector(HPLC)、比例偵檢器(密閉型)	255	
		96	單槍投影機、游離腔、醫學影像處理設備、水浴槽、振盪器、攪拌器、幫浦、分離收集器、層析儀、碘化鈉閃爍偵檢器量測伽瑪計數系統、中子劑量計	227	
	醫學工程暨材料研究所	93	萬能試驗機、解剖顯微鏡、細胞組織影像分析系統、金相顯微鏡、超音波洗淨器、高速均質機、烘箱 400、電子防潮箱、數字式黏度計、高溫爐 1200、投影機、筆記型電腦、雷射印表機、電腦	242	
		94	電腦、慢速切割機、磨耗試驗機、動態黏度計、酸鹼測定儀、減壓濃縮機、水浴恆溫槽、超音波細胞粉碎機、離心機、接觸角測量儀、真空烘箱、磁石加熱攪拌機、Mat Lab、多功能生理測量系統、訊號擷取卡、眼球記錄儀	538	
		95	組織冷凍切片機、微硬度測試儀、數位式螢光偏光顯微鏡、磁石加熱攪拌機、天平、搖篩機、瑪瑙研鉢、Lab View、影像擷取卡、高溫爐 1700、旋轉鍍膜機、DTA/TG、DSC	473	
		96	腦波儀、XRD、光學掃描儀、減壓迴旋濃縮、Phantom、Diffusion Pump	550	
	醫學生物科	技研究所	93	DNA thermocycler、 $-30^{\circ}\text{C}$ 低溫冷凍櫃、電泳轉漬系統、電源供應器、生物培養箱、立體解剖顯微鏡等	350
			94	二氧化碳培養箱、桌上型冷凍離心機、 $-80^{\circ}\text{C}$ 超低溫冰櫃、顯微注射系統等	340

學院 (群)	單位	年度	重要儀器項目	經費 (萬元)
	醫學生物 科技研究所	95	變溫式 PCR、液體色層分析設備、-150°C 超低溫冷凍櫃、二維蛋白質電泳系統等	210
		96	直立螢光顯微鏡、FPLC 等	250
管理學院 (群)	醫務管理系	93	SPSS 軟體升級、單槍投影機、雷射印表機、掃描器	100
		94	70 台電腦	250
		95	HL7 語音病歷軟體、筆記型電腦、數位攝影機	150
		96	醫院管理實作模擬中心	200
	資訊管理系	93	電腦軟硬體、網路管理專業室、電腦軟體、高速電腦，高速印表機	380
		94	電腦軟硬體、高速電腦、高速印表機、電子商務(行動商務相關軟硬體)、醫療資訊傳輸設備	270
		95	高速電腦、高速印表機、乙級檢定試場、醫療資訊傳輸設備，網路設備	300
		96	醫療資訊傳輸設備、電腦軟硬體、高速電腦、高速印表機、電腦軟硬體	470
	行銷管理系	93	策略分析研習室、模擬企業經營軟體、擴充客戶關係管理軟體、SPSS 統計分析之 Advance Model、教學 VCD	208
		94	門市服務實習室、門市銷售管理軟體、擴充客戶關係管理軟體、教學 VCD、教學器材	292
		95	充實門市服務研習室軟硬體、行銷研究相關軟體、教學 VCD、教學與研究器材	300
		96	充實策略分析研習室軟硬體、電腦設備更新與升級、教學 VCD、教學與研究器材	300
	國際企業系	92	國際企業專業教室、教學設備電腦軟硬體	114
		93	跨國管理網路教室、國際商務相關軟體	224
		94	教師研習室、系圖書室與全球企業研討室之軟硬體設備、教學與研究器材	300
		95	充實跨國管理網路教室軟硬體設備、教學 VCD、教學與研究器材	270
		96	國際金融相關軟體、國際商務資訊系統、教學與研究器材	200

學院 (群)	單位	年度	重要儀器項目	經費 (萬元)
人文社會學院 (群)	應用外語系	93	多媒體實務專題製作室六台 iMac 多媒體電腦、可燒 DVD，外接硬碟 80G，麥克風、掃瞄器、英語閱讀專業教室設、單槍投影機、電動螢幕、木製置物櫃、鞋櫃、遮光窗簾、沙發造型椅和室椅墊一批、地板、天花板、外文閱讀圖書	180
		94	數位化語言學習與測驗中心：多媒體電腦，語言機器設備含教學主機、學生錄放音座、耳機、教材提示機、錄影機、光碟機、電腦、擴大機、喇叭、地板及學生桌椅	380
		95	會議英文及商務談判專業教室：會議桌椅(20人)、螢幕、擴音設備含音箱與麥克風、白板(3*6)、會客桌椅組(4人組)、多媒體筆記型電腦(PowerBook)、3D 實物液晶投影機	70
		96	專業語言電腦教室：教學主機、耳機、教材提示機、電腦、擴大機、喇叭、地板及學生桌椅	240

#### (五) 積極辦理建教合作及產學聯盟

1. 建立產、官、學合作平臺，規劃籌設創新育成中心。
2. 結合大坑產業資源成立社區服務中心，以實現中臺社區化目標。
3. 與社區食品企業結合，以專業顧問、諮詢、檢視台中地區國中小學營養餐點。
4. 與國外學校建立遠距教學系統，配合學分認證機制，讓學生在不同語言環境下，學習專業技術。
5. 成立「環保技術及工業安全衛生服務中心」，主動協助地區產業界污染防治及工業安全衛生之技術服務，以承辦有關環境污染防治及工業安全衛生方面之事務。
6. 組成師生義工團，深入社區及醫院服務。
7. 導入中醫護理及民俗醫療，培育中西合璧之醫療專業人才。
8. 輪流派遣教師至臨床單位參與實際訓練。
9. 配合醫院實施人力派遣機制，提昇醫療院所急難救助反應能力，並且增加學生實習機會。
10. 與國外醫院建教合作，就技術及學術層面交流互訪。

## 11. 與各縣市政府合作培育英語溝通人才，開設相關課程。

表 11 國際學術交流機構一覽表

項次	國際學術交流機構	項次	國際學術交流機構
1	四川成都中醫藥大學	24	Union college
2	武漢湖北中醫學院	25	College of Health Sciences, Korea University
3	中國大陸湖北省衛生廳	26	高麗大學校醫療院安岩病院
4	中國重慶醫科大學附屬醫院	27	澳洲昆士蘭科技大學
5	北京兒童醫院	28	USQ Australia The University of Southern Queensland
6	首都醫科大學	29	Deakin University Australia
7	中國山東省泰山醫學院	30	紐西蘭奧克蘭科技大學
8	中國山東省衛生學校	31	Prof Andrew Lian, University of Canberra, Australia
9	中國華西醫科大學口腔醫學院	32	National College of Oriental Medicine
10	上海第二醫科大學口腔醫學院	33	菲律賓 St. Paul University
11	日本昭和醫療技術專門學校	34	馬來西亞新紀元學院
12	日本九州大學	35	Malaysia Dental Technology Association
13	長崎齒科技術專門學校	36	加拿大 Union.of British Columbia
14	日本放射線技師會	37	美國肯塔基私立大專校院協進會
15	日本奈良高の原醫院	38	Kentucky Wesleyan college
16	日本醫療法人高清會高井病院	39	Dr.Ulrich KAUTZ Johannes Gutenberg University of Mainz, Germany
17	日本醫療法人松本快生會西奈良中央病院	40	Kentucky Christian Collgege
18	日本東京都立科學技術大學電腦輔助語言教學中心	41	Brescia univevsity
19	日本 CRC 株式會社	42	Kentucky Christian Collgege
20	日本奈良縣放射技師會	43	北愛爾蘭英國奧斯特大學
21	大韓齒科技工士協會	44	美國杜蘭大學(紐奧良)
22	Prof James Wada, Metropolitan Institute of Technology, ToKyo, Japan	45	貝里斯大學
23	Department of Radiology Kanazawa University Medical Hospital	46	美國阿拉巴馬大學(伯明罕分校)

## (六)提昇師資素質

改善師資結構、提昇研究風氣、人力資源的發展為本校的發展重點。本校 94 年度經常門經費預算的編列以校務中長程計畫為指導原則，依據校務中長程的發展，94 學年度提昇助理教授以上師資比例預期目標為 57.95%，師資結構的改善來自於教師的進修、研究、著作升等及增聘；其中藉進修及研究著作升等、及師資增聘仍為最直接實際的改善師資方式，故本校今年的經常門預算仍以此為重點發展方向。配合學校中長程校務發展計畫，本校提昇師資素質方面有以下策略：

### 1. 延攬與增聘師資

依據學校整體發展計畫，配合未來四年系所之調整與新設，94 學年度擬再增聘 14 名助理教授以上師資；函請國內外大學研究所推薦優秀人才，並積極延攬合格資深教授，促進教學研究質量的提昇。

### 2. 持續推動增進教師實務經驗

- (1) 主動鼓勵並推薦所屬教師參加在職進修及短期講習。
- (2) 定期或不定期舉辦各種專業技術研討會或發表會與校際專業人士經驗交流。
- (3) 加強與各建教合作單位之關係，積極推動教師與建教單位合作研究計畫。

### 3. 持續獎勵研究

- (1) 舉辦教師專業講座，促進師生研究及討論風氣
- (2) 推動教師與各知名學術機構合作研究
- (3) 延攬資深及研究型教授以指導群組研究，自九十一學年至今，本校已有五位特聘之講座型教授的聘任，除協助學群、系所的發展外，對新進教師專業養成也負有指導的成效，並成為校園的人標。

### 4. 持續鼓勵教師升等及進修

- (1) 運用教育部獎補助款及校內配合款學雜費全額獎助教師進修，目前年補助金額已達六百萬元，進修教師 56 名。
- (2) 訂定具體辦法針對學校重點發展及師資不易聘任之學門如管理、資訊

學門，提供留職留薪之獎助。

(3)鼓勵老師配合學校發展需求，修習第二專長。

93-97 學年度預估進修學成返校人數及師資規劃如表 12、13，改善師資素質策略及經費分年規劃如表 14。

表 12 93-97 學年度預估講師進修取得博士學位人數

單位 \ 學年度	93	94	95	96	97
醫事技術系		1		2	
放射技術系	2	1			
醫務管理系	2	1		1	1
護理系	2	1	1	1	1
牙體技術系			2		
食品科學系					
幼兒保育系					4
資訊管理系			3		2
應用外語系		2	2		
行銷管理系		2			
國際企業系		1			
通識教育中心	2	3			
體育室		1	3		
合計	8	13	11	4	8

表 13 93 學年度師資暨改名科大後分年師資規劃表

職級 \ 學年度	教授 A	副教授 B	助理教授 C	講師	專任教師 合計 D	軍護 教師	舊制助 教(護 理臨床 實習指 導)	合 格 兼 任 教 師 數	規 劃 講 師 以 上 教 師 數	規 劃 助 理 教 授 以 上 師 資 比 (%) A+B+C/D
93	24 (29)	79	74	162	339	12	3	82	436	52.21%
94	26 (31)	94	84	148	352	12	2	80	446	57.95%
95	28 (33)	109	89	137	363	12	2	80	457	62.26%
96	30 (35)	115	92	133	370	12	2	80	464	64.05%
97	33 (38)	126	95	125	379	12	2	80	473	67.02%



備註：( )表示含講座教授之教授人數

1. 93 學年度起，舊制助教（護理臨床實習指導）每名比照為 1 名講師。
2. 各學年度師資職級變化來自講師進修取得博士學位升等、著作升等及增聘。
3. 93 學年度新設系所為環境與安全衛生工程系、國際企業系、醫學生物科技研究所、醫學工程暨材料研究所及護理研究所。因新設前列系所並為提升師資素質，改善師資結構，93 學年度已聘助理教授以上師資 51 名。
4. 94-97 學年度擬增聘助理教授以上師資 40 名。
5. 94 學年度配合現有師資及 93 學年度新設系所之自然增班，擬增聘 14 名助理教授以上師資。
6. 95 學年度配合增設研究所及自然增班，擬增聘 10 名助理教授以上師資。
7. 96 學年度配合增設系所及自然增班，擬增聘 8 名助理教授以上師資。
8. 97 學年度擬再增聘 8 名助理教授以上師資。

表 14 改善師資素質策略及經費分年規劃

單位：萬元

重點策略		年度經費 負責單位	年度經費				
			93	94	95	96	97
增聘專任教師		人事室、各教學單位	參閱 4.10.6 (未來四年預估教師基本薪資需求表)				
鼓勵 研究	教育部獎補助款	研發處、研究發展委員會	270 萬元/年				
	校內經費	研發處、研究發展委員會	4,000 萬元/年				
鼓勵進修		人事室、各教學單位	800	800	800	600	500
降低專任教師平均授課時數		人事室、教務處	1200 萬元/年				
教師教學知能研習(含改進教學及校內研習)		人事室、教務處	100	100	100	100	100
教師實務研習		人事室、教務處、研發處、各教學單位	200	200	200	200	200

## 貳、支用計畫與學校整體發展規劃之關聯

### 一、資本門支用項目與學校整體發展規劃關聯性（請具體說明）

配合本校中長程校務發展計畫，本年度支用計畫規劃說明如下：

資本門的經費全數用於各系所之教學設備改善上，在經費的分配原則上，則以各單位提出之需求是可以於學群內資源共享互用，希望能達到「優質的專業教學」營造安全、舒適的學習空間及教學環境為原則。

各單位支用計畫並係依據中長程校務發展計畫所訂之 15 項發展重點，配合系所中長程發展計畫所擬，茲就各系所資本門支用項目與學校整體發展之關聯性說明：

系所名稱	94 年度支用計畫與學校整體發展之關聯
醫事技術系	<p>配合本校 92 至 96 學年度中長程校務發展計畫，擬定了 5 大實施要項分別如下：</p> <ol style="list-style-type: none"> <li>一、整體校園規劃。</li> <li>二、優質的專業教學。</li> <li>三、前瞻性的產學研究。</li> <li>四、人性化專業化服務。</li> <li>五、調整組織提高行政效能。</li> </ol> <p>其中優質的專業教學主要重點在於系科課程的再檢討、規劃以及如何提升系科教學之品質。為配合本校整體發展目標，本系隸屬健康科學學群，主要目標為培育專門之醫事技術人才及具備生物科技專業之人才。本系全體師生將於現有之基礎之上，朝下列各目標努力：</p> <ol style="list-style-type: none"> <li>1. 鼓勵教師進修博士學位或以論文著作送審取得教授、副教授及助理教授資格以改善本系之師資結構。</li> <li>2. 鼓勵教師利用寒、暑假至各大醫院進行臨床實務研習，或參加教育部舉辦之公民營研習活動，以學習最新之臨床技術。</li> <li>3. 由系上教師依不同領域組成研究學群，整合研究資源，擴充儀器設備，發展具特色之研究，並與校內其他科系及校外相關研究單位建立良好互動關係。</li> <li>4. 充實教師研究實驗室之研究設備，鼓勵教師積極爭取校外及校內研究經費，從事研究並發表論文</li> <li>5. 加強與各建教合作單位之關係，以拓展學生之就業與實習、見習之機會；並積極推動系上教師與建教單位研究計劃之合作。</li> </ol>
放射技術系	<ol style="list-style-type: none"> <li>一、結合各領域扮演整合的角色：借助學群的力量，朝橫向整合發展，包括研究及產學合作。</li> <li>二、與醫技系、資管系合作成立校內醫學影像中心</li> <li>三、教學與輔導並重：舉辦證照考試複習班，加強輔導學生對於證照考試之準備。</li> <li>四、加強宣傳：除以提升證照及格率外，更希望加強重點學校之招生宣傳。</li> <li>五、更新現有診斷實驗設備及充實特殊攝影技術實驗設備，以利教學。</li> <li>六、建構資訊與通訊整合之資訊化校園，本系規劃與資管系共同開發「醫學影像處理及儲傳系統(PACS)及遠距醫療傳輸技術支援系統建置及教學」。</li> </ol>

系所名稱	94 年度支用計畫與學校整體發展之關聯
醫務管理系	<p>本年度發展重點為：提昇本系教學環境所需之硬體設備，因此增購 71 台電腦於醫療網路資源教室，及廣播教學設備；並提升統計教學，增購 SPSS 升級 12.0 中文版 70 人；及其他教學硬體設備：視聽多媒體器材組、電子白板、單槍投影機。</p> <p>一、擴充 SPSS 軟體以提昇本系教師研究與教學軟體設備。</p> <p>二、採購單槍投影機、筆記型電腦、網路雷射印表機、視聽教室設施、會議室電動螢幕及掃描器等改善本系教學之硬體設備。</p> <p>三、增購電腦 71 台，改善「醫療網路資源室」設備，提昇教學環境所需之硬體設備。運用網路資源發展醫療資訊管理與健保資料庫。平時除了供同學上課使用，每日開放固定時段，提供同學課後練習的機會。</p> <p>四、設置監視錄影設備，並請工讀生專門管理。</p>
護理系	<p>94 年度之教育部補助款(資本門)，主要用於改善護理專業技能之教學品質，包括硬體設備、示範教室 e 化管理及數位化學習系統等：</p> <p>依據本校中長程(92 至 96 學年度)校務發展計畫，本校共擬定了五大實施要項，包括整體校園，規劃優質的專業教學，前瞻性的產學研究，人性化專業化服務及調整組織提高行政效能。其中除了整體校園規劃外，其他校方發展重點的實施要項皆與本計畫中本系所推動的「專業護理技能教學品質提昇」有緊密的相關性。因為若將本系護理專業教室及技能示範教室硬體及軟體設備改善，以符合現今醫院的實務狀況，讓學生能在與臨床狀況較雷同的情境中演練技術，如此不僅提高優質化的專業教學，且因硬體設備的改良，可以與產業進行更多具前瞻性的產學研究合作方案，例如開設照顧服務員的訓練班等。</p>
牙體技術系	<p>一、增購專業儀器設備配合專業課程分組，訂定本系之研究方向申請研究計畫。</p> <p>二、添購實驗課程所需之儀器，汰舊實驗設備提升學生學習成效。</p>
食品科學系	<p>資本門支用項目是依據本系中長程發展方向，並配合學校申請改名科技大學之目標規劃，因此與學校整體發展規劃具有一致性。本年度規劃之重點項目有：</p> <p>一、專業核心課程規劃</p> <p>(一) 本位課程規劃</p> <p>(二) 就業學程規劃</p> <p>二、申請食品分析技能檢定場(丙級)。</p> <p>三、申請中餐烹調技能檢定場(乙級)。</p> <p>四、補充及更新教學儀器設備。</p>

系所名稱	94 年度支用計畫與學校整體發展之關聯
幼兒保育系	<p>本系依學校所訂之中長程計畫，擬定本系之中長程發展計畫。94 年度重點目標為：</p> <p>一、鼓勵教師利用寒、暑假及課餘，至各幼兒園所及教保機構進行實務研習，或參加教育部舉辦之公民營研習活動，以學習最新之教保理念及實務。</p> <p>二、系上教師依不同領域組成研究學群，整合研究資源，擴充儀器設備，發展具特色之研究，並與校內其他科系及校外相關研究單位建立良好互動關係。</p> <p>三、充實教師研究實驗室之研究設備，鼓勵教師積極爭取校外及校內研究經費，從事研究並發表論文。</p> <p>四、加強與各建教合作單位之關係，以拓展學生之就業與實習、見習之機會；並積極推動系上教師與建教單位研究計劃之合作。</p>
資訊管理系	<p>配合本校「技術專業」之教育目標，培育專業人才，本系 94 年度資本門支用項目包括商業管理分析軟硬體、上課用合法電腦軟體、以及學生專題研究所須之電腦，每一項皆為配合課程及學生之學習，使學生得以在學期間使用到最新及實用之軟硬體，亦得以獲得理論與實務之經驗，以落實本校技職體系之本質。依本系中長程計畫，94 年度實施的重點項目為：</p> <p>一、將資管系分為「管理資訊系統組」、「電子商務組」、「網路管理系統組」。</p> <p>二、結合放射技術系，發展醫學影像處理及儲傳系統(PACS)及遠距醫療傳輸技術。</p> <p>三、擴充影像處理教室為遠距資訊傳輸及醫學影像儲存實習教室，建置網路相關設備。</p>
應用外語系	<p>一、潛移默化之外語互動教學</p> <p>本系以培育外語能力為首要任務，需師生互動及學生練習的課程如寫作、會話等課程，均採小班制上課(每組人數約 25 人)，以提昇教學品質。本系現聘有 4 位專任外籍教師，排定專業科目課程以小班授課，讓學生有更多機會練習，期能在潛移默化當中，提昇學生之英語聽講能力。本籍教師更配合學生程度，上課時亦以英語授課為主。</p> <p>二、循序漸進之全方位外語訓練</p> <p>課程包括英語聽、說、讀、寫之基礎和其進階課程，如(聽)英語聽力訓練；(說)發音練習、英語會話、英語演說、英語辯論、會議英語與演練；(讀)字彙閱讀；(寫)文法與習作、英文寫作、應用文寫作、專業報告寫作、英文翻譯等必修課</p>

系所名稱	94 年度支用計畫與學校整體發展之關聯
	<p>程，以培養學生英文聽、說、讀、寫等能力。</p> <p>三、實務多元之課程設計</p> <p>(一) 以聽、說、讀、寫全方位語文技能為核心，應用於跨文化，並結合資訊與商業課程。</p> <p>(二) 選修課程則規劃英語教學類、商務管理類、文學類、及其他專業語言類如新聞英文、觀光英語等，以供學生修習。</p> <p>(三) 課程規劃上設計強調英語、日語為必修語言課程，以日文為例，學生必須修習三年。</p> <p>(四) 高年級語文學習課程，著重專業訓練之統整，如會議英語及演練、專業報告寫作等課程。</p> <p>(五) 實務方面，結合本校醫護、資訊、管理、幼保等學程，期使學生在校所學能因應產業界多元化之需求。</p> <p>(六) 為提升學生升學及就業能力，明訂通過全民英檢中級檢定為畢業之必要基本外語能力。</p> <p>四、全人教育之通識涵養</p> <p>強調學生溝通協調能力與人際關係和諧的重要，期能增加學生的人文素養，以提高學生的專業倫理與服務精神。本校通識教育中心設計「核心通識」及「發展通識」等兩大領域，以多樣化的課程，使學生在文學、哲學、藝術、社會等領域中，能充分涉略，以增加學生的人文素養；同學浸潤於全人教育之環境中，培育出正確的人生觀與價值觀，以落實全人教育。並與民俗公園結合，推廣民俗導覽英語，培訓英語導覽人才，更可結合鄉土教育，發展觀光事業，以符合社會實際需要。</p> <p>五、國際展望之踏實未來</p> <p>本系於民國九十一年開始辦理英語海外研習，第一年到加拿大研習，第二年前往紐西蘭研習。每年有一個梯次，學校補助經費 180 萬元，由本系挑選各系優良學生組成「親善大使團」，並指派兩位教師陪同學習與輔導。九十三年十一月十日，本校與 University of Alabama- Birmingham 簽訂姊妹校事宜，並積極與外國學校如紐西蘭奧克蘭科技大學 (Auckland University of Technology) 進行姊妹校之簽訂計劃事宜，使師生未來能與外國院校進行交流學習，以增廣見聞，更可讓外籍學校瞭解本校。在中長期課程規畫中，本校擬發展國際合作，建立雙聯制，使學生有機會與國外大學師生切磋、學習，並相互承認學分，使學生不但有練習外語之機會，並經由交流，能進一步體認外國文化與生活，培育學生宏觀的國際觀。</p>

系所名稱	94 年度支用計畫與學校整體發展之關聯
行銷管理系	<p>配合學校整體發展，本系擬定了中長程發展計劃，94 年度資本門發展重點如下：</p> <p>一、改善教學設備 購買並設置網路行銷實習室、策略分析研習室與供應鏈與物流管理專業教室相關軟硬體設施</p> <p>二、提升專業課程教學品質 配合自然增班的需要，購買教學設備與教學錄影帶/VCD；邀請業界專家至系上演講，帶領學生至業界參觀，進而與業界建立建教合作關係，提供學生實習與就業的機會；舉辦有關行銷管理方面的研討會。</p> <p>三、提升教師實務或學術研究能力 每位教師每年參加實務研習或學術研討會至少 2 次；每位教師每年從事產學合作研究計畫或國科會等學術研究計畫至少 1 件。</p> <p>四、設置碩士班 增購行銷研究類中英文期刊 15 種與中英文圖書 1,243 本。</p> <p>五、升學就業輔導 建立本系校友資料庫、收集人力市場需求資訊、主動與業者聯繫請其提供就業機會；邀請校友與業者出席升學就業座談會。</p> <p>六、推動校際合作 積極與各技職校院管理類系科進行互訪；與他校相關系科聯合舉辦行銷相關之主題的研討會。</p> <p>七、建立本系辦學績效評鑑制度 每年舉辦一次內部自我評鑑；每二年舉辦一次外部專家評鑑。</p>
環境與安全衛生工程系	<p>一、開設專業相關課程（例如配合國內外環保問題規劃空、水、廢、土壤及落實勞委會政策，規劃工業安全與工業衛生等專業核心課程，以利本系學生於畢業時，修滿專業相關課程(18 學分)，即可取得勞工安全衛生管理員之資格。</p> <p>二、充實專業課程之學生實驗儀器及研究設備，提昇教學品質，鼓勵師生從事研究並發表論文。</p> <p>三、本系為新設之科系，系上之空間、儀器設備急需經費補助，妥善規劃使用，以提升實務教學成果。</p>
國際企業系	<p>94 年度計畫設立跨國管理網路教室，主要在於創建系上教學環境，確保教學品質。</p>

系所名稱	94 年度支用計畫與學校整體發展之關聯
放射科學研究所	<p>本所於本年度，將繼續充實各研究室之中小型研究設備為主，以提供完善之研究環境給本所師生，期望能有好的研究成果。</p> <p>一、研究生辦公室電腦。</p> <p>二、醫學物理研究室：氣泡型偵測器neutron敏感型、氣泡型偵測器<math>\gamma</math>-ray敏感型、治療計畫系統、液態氮桶、<math>\gamma</math>-ray譜線偵檢系統暨分析軟體及游離腔。</p> <p>三、輻射生物研究室：微量高速冷凍離心機、高速離心機、液態氮桶、<math>-80^{\circ}\text{C}</math>冰箱、全波長酵素免疫分析儀、超音波洗淨器手槽、電源供應器。</p> <p>四、放射化學暨核醫藥物研究室：高效液相層析儀、減壓迴旋濃縮、冷凍乾燥機及電源供應器。</p>
醫護管理研究所	<p>本校在改名科技大學，邁向卓越的整體發展規劃上，首重師資的遴聘與學術水準的提升。本所在配合學校整體發展規劃，資本門支用特點如下：</p> <p>一、擴充軟硬體設備</p> <p>為提升所內師生的研究能力，資料庫與統計軟體的購置，可以提供師生研究資料的來源，及強化資料處理能力。</p>
生物科學研究所	<p>本所主要從事生物醫學方面之研究，故儀器設備多屬於分子生物及生物化學的範疇。配合學校儀器中心之設置，本年度購置冷凍高速離心機及 Real Time PCR。</p>
護理研究所	<p>配合學校規劃改名科技大學，提昇學術研究風氣及能量(capacity)，故準備適宜的研究環境，包括軟硬體，是刻不容緩的。</p> <p>一、空間需求：配合學校師資提昇的規劃，本所 94 學年規劃增聘助理教授級以上教師 2 位，需討論與研究室各 1 間(及其基本配備，電腦、印表機等)。</p> <p>二、軟體設備需求：資料處理軟體需求(包括 SAS、NVivo 等)、繪圖軟體(Vision2003、Swish max 中文版)。</p>
醫學工程暨材料研究所	<p>本年度本所將以充實各研究室之中小型研究設備為主，以提供完善之研究環境給本所師生，期望能有好的研究成果。</p> <p>一、教學研究：電腦、單槍。</p> <p>二、材料分析實驗室：薄膜透氣率測試儀、粒徑分析儀、示差掃描熱卡分析儀、差熱分析儀/熱重量分析儀、磨耗試驗機及減壓濃縮機。</p> <p>三、組織工程實驗室：原子力顯微鏡及超音波細胞粉碎機。</p>

## 二、經常門支用項目與學校整體發展規劃關聯性（請具體說明）

### （一）提昇師資素質

本校 93 年度經常門經費佔教育部獎補助款及本校配合款經費比例為 40%，約為 1600 餘萬元；鑑於師資素質的提昇關乎學校體質的改善及教學品質的提昇，是學校經營可長可久及創造競爭優勢的基本要素，故即使 93 年度教育部獎補助款經費減少，本校在在提昇師資素質的政策上，仍延續以往的努力，具體表現在校內經費對提昇師資素質經費的支應。93 年度執行增聘師資經費為 860 餘萬元，佔全部獎助金之 52.12%。94 學年度提昇師資素質的重點策略，仍依獎勵教師進修、研究、升等、提昇教學品質、增聘師資及獎助行政人員業務研習進修等方向為主。茲分述如下：

#### 1. 獎勵教師進修

近年來，本校除積極延聘優秀師資、落實教師實務經驗外，鑑於他校在改名科大需求壓力下，師資大量增聘所衍生的教師專長與系所專業要求、學校發展和整體教育環境變化落差所產生問題經驗下，本校在整合學校發展需求、教育環境變化、新科技發展與學生就業需求、現有教師就業安全及教師個人生涯發展的諸多因素後，自 87 學年度開始，本校訂定「專任教師進修辦法」，凡符合辦法規定資格之教師皆得提出進修申請。89 學年度開始，為鼓勵教師積極參與學位進修，更增訂「教師進修獎助辦法」。進修方式分為帶職帶薪及留職停薪二種外；凡進修人員皆可享有全額學雜費補助，博士班為 5 年，碩士班為 3 年；國內進修的同儕並享有排課 2 天之優惠，以期能專注於本身課業之精進。對於學校重點發展學門，如商管及醫管等以及曾任主管 5 年以上之進修教師，本校並提供帶職帶薪之獎勵。

#### 2. 獎勵教師研究

本校為落實技職全人教育之理念，除鼓勵教師著重實務與理論並重之教學外，亦鼓勵從事實務性研究，以促進全校師生對於科學研究之重視，提昇教學之品質，進而達到本校永續經營之目標，以早日因應高知識經濟社會結構之來臨。特於民國 86 年成立「學術研究發展委員會」，



辦理校內教師學術論文獎勵及校內研究計畫申請及獎勵事宜，以鼓勵教師教學與研究並重。

88 年前後，全國紛紛成立許多技術學院與大學，放眼未來，本校深知將面臨更大的競爭壓力，於是在民國 90 年成立學術研究發展中心，積極整合全校資源，編列常年研究預算，增設教師研究共同實驗室、精密儀器室，增購供研究用軟硬體設備；並結合本校電算中心建構之學術網路系統，提供全校教師與學生良好之研究環境，結合學術研究發展委員會所建立之根基，大幅提昇本校研究風氣與研發能量，奠定本校改名科技大學之基礎。

為落實研究獎勵，本校訂有許多完善鼓勵教師從事研究之辦法，分別為 (1)校外專題研究計畫獎助辦法：補助獲得校外專題計畫核定金額百分之 30 配合款，進一步充實教師之研究經費，並依該辦法，補助一位研究工讀生工資；(2)教師研究獎勵授課基本鐘點減免申請辦法；(3)論文發表獎勵辦法；(4)教師研究儀器購置獎助辦法：為鼓勵開辦精神，每位教師限補助一次，金額 50 萬元，支持教師購置個別所需儀器；(5)教師專題研究計畫申請辦法；(6)教師校內專題研究計畫經費補助辦法，此項補助經費由原來每件計畫 10 萬元提高至 20 萬元。

除上述針對教師研究之各項獎勵措施外，也持續努力擴增研究儀器與設施，包括採購貴重精密儀器設備。目前已採購並正常使用的貴重儀器設備有掃描式電子顯微鏡、核磁共振儀、超高速離心機、倒立螢光顯微鏡、冷凍乾燥機、Bio-image 系統、法式細胞破碎儀、脈衝電泳設備等，以厚植本校研發能量。此外，學校預計於民國 95 年 7 月完成本校研究大樓之興建，其總面積約 20,000 平方公尺，屆時將使本校研發能力大幅提昇。

### 3. 獎助升等及著作發表

本校除鼓勵教師進修、研究以提昇自我生涯職能並改善學校師資素質外，亦積極鼓勵老師以著作送審方式升等助理教授、副教授及教授，藉此強化師資結構，為提供教師未來研究發展之視野，對於提出升等教

師之研究成果或申請獎助之論文，皆經相關權責委員會縝密討論，並送請校外相關專業學者審查，審查意見均提供送審教師參考。

依據本校升等審查辦法及論文發表獎勵辦法，教師之研究著作發表於國內、國際期刊或學術研討會者，皆訂有經費獎助辦法；教師升等論文之外審審查費均由學校運用教育部獎補助款支應。

#### 4. 提昇教學品質

- (1) 運用教育部獎補助款補助各系所辦理教學研討會，促進教師教學知能。
- (2) 訂定教師自製教學媒體競賽辦法，將參賽作品送交教務會議初評，並送校教評會審議，對優秀作品頒發獎金，並於教學研討會上公開發表。
- (3) 編列經費補助教師參與校外教學職能相關研習之報名費與差旅等相關費用。
- (4) 實施低成就學生「學習呼救計畫」等補救計畫，訓練優秀學生以同儕輔導的方式，常態性利用課餘實施補救教學。

#### 5. 增聘師資

以本校中長程校務發展計畫為依歸，增聘具博士學位、合格助理教授以上之專任教師，以及加強聘請企業界或同等級以上醫療機構具實務經驗者擔任兼任教師，以加強課程理論與實務之配合。並視各系科或學科之需要積極聘請公立大學提前退休並學有專精之教師蒞校任教，提供其畢生經驗協助所屬專業系所之教學及研究發展。

#### (二) 行政人員研習及進修

鼓勵行政人員研習進修，增進工作知能，93 年度執行經費為 559,689 元，佔全部獎助金額之 3.38%。

## 參、經費支用原則

### 一、經費分配原則與程序（說明校內獎補助經費分配原則如何產生）

本校配合教育部的相關規定，目前學校內有專責小組（成員為各單位推派代表），負責教育部補助款之各項審理相關工作。對於改善教學、師資結構、提昇研究等項目亦皆訂有相關辦法並有相關會議進行審查，獎補助款各項資料皆公布於本校獎補助款網頁（建置於學校中文首頁下）。

### 經費分配原則

本校為求經費分配之公正、公開、公平之原則，特訂定「中臺醫護技術學院執行教育部獎助私立技專校院整體發展經費運用原則」做為本校執行教育部獎補助款的最高指導原則。依據本經費運用原則本校執行教育部獎補助款的權責單位為專責小組，而對於獎補助款的各項支用程序、分配原則茲說明如下：

### 經費分配程序

本校經費申請之程序為單位或教師提出需求後，先送所系科處室中心之單位會議討論通過，決議後由單位統籌提出申請，並填寫支用計畫書，交秘書室彙整，然後由秘書室報請校長召開專責小組會議，並於會中討論當年度各單位之採購項目、預算及排序，以達資源共享之原則。各單位超出預算之部份，則退回請各單位編列於下一年度之預算或考慮由校內款項支用，通過之部份，依本校「執行教育部獎助私立技專校院整體發展經費運用原則」編列於年度之支用計畫書內，待編訂完畢後，召開專責小組會議審查確認無誤後，始提交報部。本校經費規劃流程如圖 9。本校各項獎補助經費審查機制如圖 10。

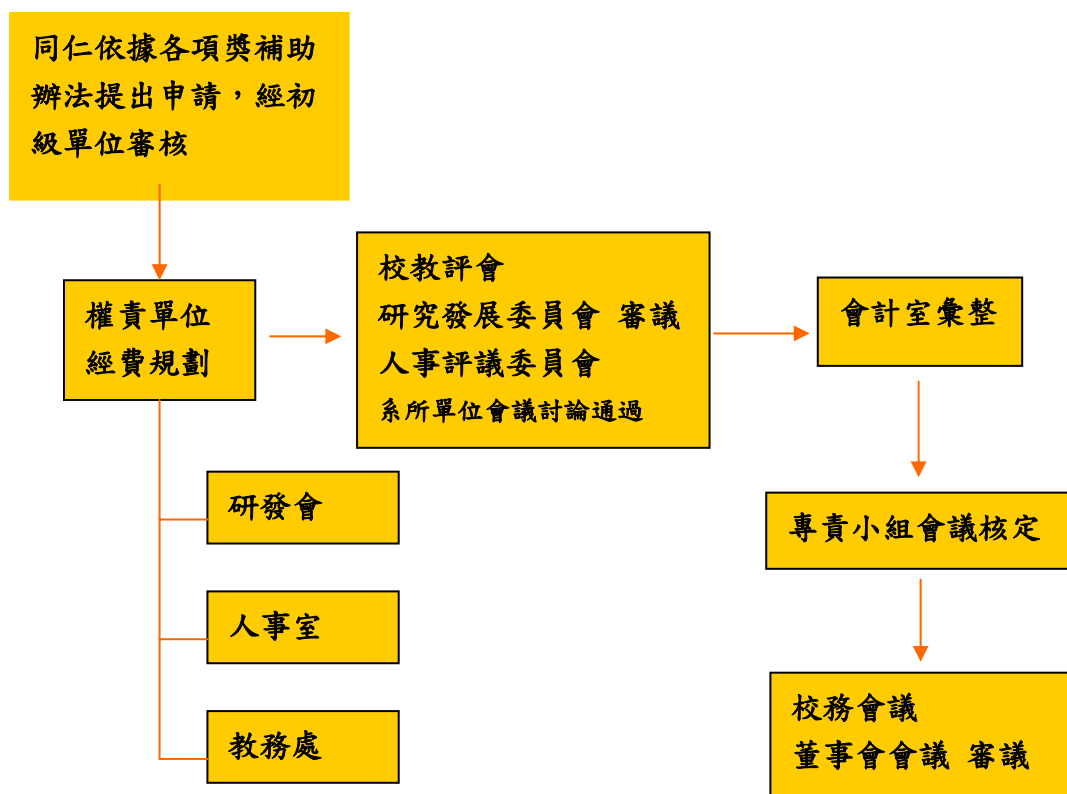


圖 9 本校經費規劃流程

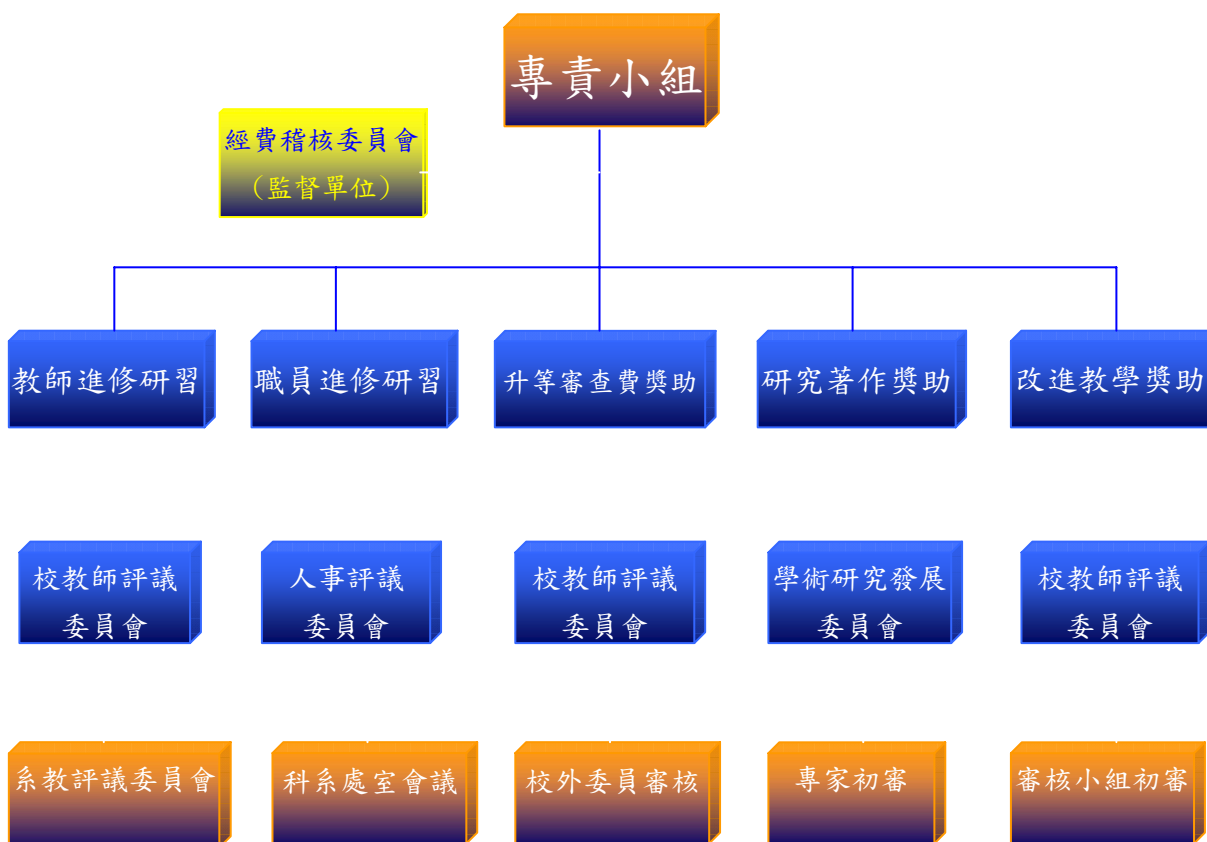


圖 10 本校獎補助款各項經費審查機制

本(94)年度校內獎補助款之分配亦比照教育部模式分為基本數(即補助款)與積極數(即獎助款),其中獎助款佔總經費之70%,補助款佔30%。

(一)基本數30%,系所以93年10月填報的學生數資料為基礎,按比例加權分配:

學生人數(含進修部)	加權	備註
500人(含)以下	1	含新設系所
501-1000人	1.2	
1001-2000人	1.4	
2001-3000人	1.6	
3001人(含)以上	1.8	

各系所分配基本數金額:

單位	學生人數	加權	分配比例(%)	分配金額(元)
醫技系	918	1.2	5.4%	325,472
放射系	918	1.2	5.4%	325,472
醫管系	1,187	1.4	6.2%	373,691
護理系	3,194	1.8	8%	482,181
牙技系	881	1.2	5.3%	319,445
食科系	808	1.2	5.3%	319,445
幼保系	889	1.2	5.3%	319,445
資管系	669	1.2	5.3%	319,445
應外系	603	1.2	5.3%	319,445
行銷系	429	1	4.5%	271,227
國企系	51	1	4.4%	265,200
環安系	47	1	4.4%	265,200
放射研究所	20	1	4.4%	265,200
護管研究所	20	1	4.4%	265,200
生科研究所	6	1	4.4%	265,200
醫工研究所	5	1	4.4%	265,200
護理研究所	6	1	4.4%	265,200
通識中心		1	4.4%	265,200
體育室		1	4.4%	265,200
課務組(含軍訓室)		1	4.4%	265,200
合計	10,651	22.6	100%	6,027,267

備註:體育室、通識中心、課務組(含軍訓室)雖無實際學生數歸屬該單位,但考量皆有開課,教師有實際教學、研究上之需求,因此擬比照加權1之單位,滿足其基本需求。

## (二) 積極數 70%之分配：

## 1. 系所辦學特色 35%

(1) 教育評鑑成績 20% (依 91 學年度評鑑成績及 93 學年度追蹤評鑑成績)：評鑑成績一等加權 1.4，二等加權 1.2，訪視或無評鑑成績加權 1。

單位	評鑑等第	加權分數	分配比例	分配金額(元)
醫技系	一等	1.4	6.9%	194,078
放射系	一等	1.4	6.9%	194,078
醫管系	一等	1.4	6.8%	191,265
護理系	一等	1.4	6.9%	194,078
牙技系	一等	1.4	6.9%	194,078
食科系	一等	1.4	6.9%	194,078
幼保系	二等	1.2	5.9%	165,951
資管系	一等	1.4	6.9%	194,078
應外系	二等	1.2	5.9%	165,951
行銷系	訪視	1	5.0%	140,636
環安系		1	5.0%	140,636
國企系		1	5.0%	140,636
放射研究所		1	5.0%	140,636
護管研究所		1	5.0%	140,636
生科研究所		1	5.0%	140,636
醫工研究所		1	5.0%	140,636
護理研究所		1	5.0%	140,636
合計		20.2	100%	2,812,725

(2) 學生考照成績 10% (以 10 月 1 日填報之基本資料表為基準，在學學生於 92 年 8 月 1 日到 93 年 7 月 31 日期間取得之證照方可列入計算，目前以比例計算，依教育部計算方式國際證照加權 2)

單位	證照類別	證照名稱	發證單位	張數	分配比例	分配金額(元)
醫技系(科)	政府機關	醫事檢驗師	考選部	19	6.8%	95,633
				39		
放射系(科)	政府機關	醫事放射師	考選部	35	11.3%	158,919
				62		
醫管系(科)	政府機關	會計事務丙級	勞委會	13	1.5%	21,095

單位	證照類別	證照名稱	發證單位	張數	分配比例	分配金額(元)
護理系(科)	政府機關	護士	考選部	204	69.9%	983,047
		護理師		201		
		護理師		196		
食科系	政府機關	中餐烹調丙級	勞委會	40	8.7%	122,353
		食品檢驗分析丙級	勞委會	34		
		營養師	考選部	1		
資管系(科)	英文檢定	全民英檢初級	財團法人 語言測驗 訓練中心	1	0.3%	4,219
	政府機關	會計事務丙級	勞委會	2		
應外系	英文檢定	全民英檢中級	財團法人 語言測驗 訓練中心	1	1.5%	21,095
		全民英檢初級		12		
合計				860		1,406,362

## (3) 研習與進修 5%

92 學年度(92 年 8 月 1 日~93 年 7 月 31 日)合格專任教師進修學分並取得學分證明或參加校外機構研習單一課程累積時數達 16 小時以上。各系依人次比例計算。

單位	證書張數	分配比例	分配金額(元)
醫技系	6	11.8%	82,975
放射系	1	2%	14,064
醫管系	1	2%	14,064
護理系	23	45.1%	317,135
牙技系	3	5.9%	41,488
食科系	4	7.8%	54,848
幼保系	2	3.9%	27,424
資管系	0	0	0
應外系	1	2%	14,064
行銷系	0	0	0
環安系	0	0	0
國企系	0	0	0
放射研究所	0	0	0
護管研究所	0	0	0
生科研究所	0	0%	0
醫工研究所	1	2%	14,064

單位	證書張數	分配比例	分配金額(元)
護理研究所	0	0	0
體育室	7	13.6%	95,633
通識中心	2	3.9%	27,424
合計	51	100%	703,181

## 2. 著作研究與產學合作、校內外服務成效 (35%)

### (1) 系所著作、專利與研究計畫案 (20%)

本項點數配合研發處目前彙整之各系所 92 學年度 (92 年 8 月 1 日 -93 年 7 月 31 日) 合格專任教師著作、專利與研究計畫之申請件數計算，只要老師個人或系所單位提出申請即有 1 分點數，獲得通過 2 分，爭取到計畫總金額 100 萬元以上再加 2 分，因此每件研究計畫最高可有 5 分 (但單一研究計畫不可重複列計)。

點數計算方式：

研究計畫案	
提出申請 (每件)	1 分
通過獲得補助	2 分
計畫補助金額 100 萬元以上	2 分
每件研究計畫最高點數	5 分

各系所分配比例：

單位	獲得點數	分配比例	分配金額(元)
醫技系	60	26.3%	739,747
放射系	11	4.8%	135,011
醫管系	12	5.3%	149,074
護理系	33.5	14.7%	413,471
牙技系	9	4.0%	112,509
食科系	36.5	16%	450,036
幼保系	8	3.5%	98,445
資管系	13	5.7%	160,325
應外系	2	0.9%	25,315
行銷系	2	0.9%	25,315
環安系	0	0	0
國企系	0	0	0
放射研究所	8	3.5%	98,455



單位	獲得點數	分配比例	分配金額 (元)
護管研究所	11	4.8%	135,011
生科研究所	6	2.6%	73,131
醫工研究所	6	2.6%	73,131
護理研究所	0	0	0
體育室	0	0	0
通識中心	10	4.4%	123,760
合計	228	100%	2,812,725

## (2) 產學合作成效 (10%)

92 學年度 (92 年 8 月 1 日~93 年 7 月 31 日) 合格專任教師提出申請產學合作案件每件 1 分，簽訂合作契約 2 分，合作計畫金額 20 萬元以上再加 2 分，單一產學合作計畫案件最高為 5 分。本項之分配以單一系所除以所有系所分數之比例核配。

產學合作計畫案	
提出申請 (每件)	1 分
簽訂合作契約	2 分
合作計畫金額 20 萬元以上	2 分
每案最高點數	5 分

各系所分配比例：

單位	獲得點數	分配比例	分配金額 (元)
醫技系	24.5	14.9%	209,548
放射系	72	43.8%	615,987
醫管系	0	0	0
護理系	9	5.5%	77,350
牙技系	0	0	0
食科系	0	0	0
幼保系	21	12.8%	180,014
資管系	10	6.1%	85,788
應外系	0	0	0
行銷系	8	4.9%	68,912
國企系	0	0	0
環安系	0	0	0
放科研究所	6	3.7%	52,035

單位	獲得點數	分配比例	分配金額 (元)
護管研究所	0	0	0
生科研究所	0	0	0
醫工研究所	7.5	4.6%	64,693
護理研究所	0	0	0
體育室	0	0	0
通識中心	6	3.7%	52,035
合計	164	100%	1,406,362

## (3) 校內外服務 (5%)

92 學年度 (92 年 8 月 1 日~93 年 7 月 31 日) 合格專任教師參與校

外服務件數，依比例進行核配。

各系所分配比例：

單位	獲得點數	分配比例	分配金額 (元)
醫技系	2	1.7%	11,954
放射系	8	7%	49,223
醫管系	5	4.4%	30,940
護理系	30	26.1%	183,530
牙技系	5	4.4%	30,940
食科系	13	11.3%	79,459
幼保系	14	12.2%	85,788
資管系	5	4.4%	30,940
應外系	6	5.2%	36,565
行銷系	6	5.2%	36,565
國企系	0	0	0
醫管研究所	4	3.4%	23,098
放科研究所	4	3.4%	23,908
護理研究所	0	0	0
醫工研究所	1	0.9%	6,329
生科研究所	0	0	0
體育室	2	1.7%	11,954
通識中心	10	8.7%	61,177
合計	115	100%	703,181

3. 與學校中長程校務發展計畫配合情況 (15%)

系所支用計畫與學校中長程校務發展計畫配合者，建議由校務發展委員會審查後核給本項分配款。

4. 經費支用具特色 (15%)

系所支用計畫書具特色者，建議由校務發展委員會審查後核給本項分配款。

## 中臺醫護技術學院九十四年度支用計畫書

### 資本門經費需求教學儀器設備規格說明書排序原則說明

本校獎補助款分配之大原則係依據本校「執行教育部獎補助私立技專校院整體發展經費運用原則」。

其餘排序原則說明如下：

1. 本年度因無新成立之系所，因此擬依先前之排序即由醫管系、護理系、牙技系等，依成立之先後次序，依序順移。
2. 第一輪之排序以核准總金額之 2/3 為原則，第二輪再排入剩下之 1/2，第三輪再將剩餘全數排入。
3. 教學單位排序優於圖書館、學務處等行政單位。

### 肆、預期成效

#### 一、本年度規劃具體措施（詳填附表一至九）

- （一）附表一 經費支用內容
- （二）附表二 資本門經費支用項目、金額與比例表
- （三）附表三 經常門經費支用項目、金額與比例表
- （四）附表四 資本門經費需求教學儀器設備規格說明書
- （五）附表五 資本門經費需求圖書自動化設備規格說明書
- （六）附表六 資本門經費需求軟體教學資源規格說明書
- （七）附表七 資本門經費需求訓輔相關設備規格說明書
- （八）附表八 資本門經費需求其它項目規格說明書
- （九）附表九 經常門經費需求項目明細表

#### 二、預期實施成效

##### （一）資源整合與提升競爭力

本年度延續去年度學群整合後之利益，各學群教學儀器已盡量共用即資源共享，互助互利。並於校內成立 10 個中心，統籌校內資源。此外本年度的發展目標將朝向整合各學群中之貴重儀器，設置貴重儀器中心，開放中部地區學校互用，達成校際資源交流的目的。

**(二)教學多元化及教學設備精緻化**

本校近年來教育部獎補助款全投注於改善系所教學設備上，除 91、92 年度完成 E 化校園，達到校內老師每人一部電腦，以利教學媒體製作及研究發展外；93 年度配合新設研究所的成立，以提升研究所教學設備方式，提升學系教學資源。94 年度將延續前三年的努力，仍以 100% 的獎補助經費全力投注於改善系所師資及教學設備，以期真正受惠於學生。

**(三) 提升學生外語能力**

94 年度將延續 93 年度對學生外語提升的努力，93 學年度上學期並通過「學生通過全民英語檢定獎勵實施辦法」，以學校提撥校內經費方式，獎勵學生參加英文檢定，藉以提升外語能力。

**(四) 提昇師資素質**

目標	預定目標	具體措施	預計完成時程及進度					成果檢討	備註
			93	94	95	96	97		
提昇師資素質	全校生師比如各年目標數據	增聘師資 鼓勵進修 獎勵升等	22.49 :1	21.99 :1	21.46 :1	21.14 :1	20.73 :1		
	日間部生師比如各年目標數據		17.19: 1	16.77: 1	16.33: 1	16.06: 1	15.73: 1		
	增加助理教授以上師資各年目標數據		52.21%	57.95%	62.26%	64.05%	67.02%		
	增加博士學位教師比例如各年目標數據		44.25%	50.00%	54.55%	56.49%	59.63%		
	增加專任教師進修人數如各年目標數據	1. 持續獎勵進修制度 2. 修訂績效考核辦法 據以執行 3. 擴編進修經費	56 人	56 人	56 人	50 人	50 人		93-95 學年度進修人數應提高，爾後逐年降低
增聘專任教師如各年目標數據	禮聘助理教授以上師資及延覽各校提早退休之優秀資深教師	51 人	14 人	10 人	8 人	8 人			

目標	預定目標	具體措施	預計完成時程及進度					成果檢討	備註
			93	94	95	96	97		
	鼓勵教師進修取得學位如各年目標數據		8 人	13 人	11 人	4 人	8 人		
	教師教學知能及實務研習如各年目標	1. 教師每學年參加至少一次或三天以上之教學知能研習 2. 鼓勵教師參加公民營及夥伴關係之實務研習 3. 責成教學單位每學年辦理知能研習 4. 鼓勵教師參加校外研習 5. 修訂績效考核辦法據以執行 6. 每年增編人事經費 300 萬元	完成措施 1、3 項	完成措施 1、2、4、5 項	完成措施 1、2、4、5 項	完成措施 1、2、4、5 項	完成措施 1、2、4、5 項		

### (五) 教學單位與相關產業間的交流

技職教育學校不同於一般高等教學，除需具備有紮實的理論基礎及專業素養外，更需有豐富的職場經驗傳承給學生，因此鼓勵老師在職進修及參與公辦民營的各項活動，皆是技職教育體系學校對教師能力提昇的方法之一。配合此一目標，本校希望今年度配合鼓勵教師及同仁在職進修及各項學程的開設，能真正幫助老師及學生於正規的教育體制外，更多的學習機會。

### 伍、檢附中長程校務發展計畫乙份

※有關獎補助經費申請、核銷與其他應行注意事項，請參考「本部獎補助私立技專學院整體發展經費核配申請原則及注意事項」與「本部獎補助款支出憑證免送審配合作業相關事項」等規定辦理。

## 附表一、經費支用內容（\*下列表格所稱獎助款係指績效型獎助款）

（\*填表數字以整數為準，小數點不予計算）

94 年度獎補助款經費明細			
補助款	獎助款	自籌款(獎補助款 10% )	合計
\$ 16,458,819	\$ 18,132,934	\$ 3,459,175	\$ 38,050,928

	資本門			經常門		
	補助款 60%	獎助款 60%	自籌款 (10%)	補助款 40%	獎助款 40%	自籌款 (10%)
金額	\$ 9,875,291	\$ 10,879,760	\$ 2,075,505	\$ 6,583,528	\$ 7,253,174	\$ 1,383,670
合計	\$ 22,830,556			\$ 15,220,372		
占總經費比例	60%			40%		

註一：資本門及經常門，各佔獎補助款總預算（不含計畫型獎助）60% 及 40%。

註二：10% 自籌款(不限定經常門及資本門的比例)。

附表二、資本門經費支用項目、金額與比例表

※ 是否支用重大修繕維護工程 <input type="checkbox"/> 是，\$ _____，占資本門 _____ %（註一） <input checked="" type="checkbox"/> 否					
項 目	佔資本門經費 之金額	佔資本門經費 之比例（%）	自籌款佔資本 門經費之金額	自籌款佔資本 門經費之比例 （%）	備註
一、各所系科中心之教學及研究設備（至少占資本門經費 60% 以上）	\$	%	\$	%	註二
二、圖書館自動化及圖書期刊、教學媒體（應達資本門經費 10%）	\$	%	\$	%	註三
三、訓輔相關設備（應達資本門經費 2%）	\$	%	\$	%	註四
四、其他（省水器材、實習實驗、校園安全設備與環保廢棄物處理設施等）	\$	%	\$	%	註五
合計	\$	100%	\$	%	

註一：請詳細敘明理由。

註二：請另填資本門經費需求教學儀器設備規格說明書（附表四）

註三：請另填資本門經費需求圖書自動化設備規格說明書（附表五）、資本門經費需求軟體教學資源規格說明書（附表六）

註四：請另填資本門經費需求訓輔相關設備規格說明書（附表七）

註五：請另填資本門經費需求其他項目規格說明書（附表八）

註六：自籌款(不限定經常門及資本門的比例)。



附表三 經常門經費支用項目、金額與比例表

項 目	佔經常門經費之金額	佔經常門經費之比例	自籌款佔經常門經費之金額	自籌款佔經常門經費之比例	內容說明（分配原則、審查機制說明）
一、改善教學與師資結構（占經常門經費 20% 以上）	研究 \$ 1,522,900 研習 \$ 150,000 進修 \$ 4,500,000 著作 \$ 300,000 升等送審 \$ 170,000 改進教學 \$ 250,000 合計 \$ 6,892,900	研究 10 % 研習 0.1 % 進修 29.6 % 著作 2 % 升等送 1.1 % 改進教學 1.6 % 合計 45 %	研究 \$ 677,974 研習 \$ 進修 \$ 著作 \$ 升等送審 \$ 改進教學 \$ 合計 \$ 677,974	研究 4.5 % 研習 % 進修 % 著作 % 升等送審 % 改進教學 % 合計 4.5 %	本年度配合中長程計畫，主要仍放在教師研究及鼓勵進修，在教師進修方面，本校設有教師評議委員會受理審查教師進修案件，而在研究方面，並有校內教師研究外審制度，其他如改進教學等也都有相關委員會或會議進行審議，務使各項經費分配都是在公正、公平、公開的程序下進行。
二、行政人員相關業務研習及進修（占經常門經費 5% 以內）	\$ 585.000	3.8%	\$ 65.000	0.4%	本校對行政人員的進修由人事評議委員會進行審議，針對申請者的專業背景與申請進修課程做評量。
三、其他（如補助現有教師薪資等）	\$ 6,220,435	4.6%	\$ 700,000	%	本校對於網羅大師級老師來校任教不遺餘力，但仍循校內制度，皆需經系教評、校教評會對教師資格與學術涵養做層層審查。
總計	\$ 13,698,335	100%	\$ 1522,037	%	

註七：請另填經常門經費需求項目明細表（附表九）

註八：自籌款（不限定經常門及資本門的比例）。

附表四

## 資本門經費需求教學儀器設備規格說明書（\*各項採購單價請參照中信局聯合採購標準）

優先序	項目名稱	規格	數量	預估單價	預估總價	用途說明	使用單位	備註
1	多媒體個人電腦	P4-2.8GB 以上	17	30,000	510,000	教學. 研究. 專題	醫務管理系	
2	全功能攝影機	1/4" 或 1/3" 吋彩色 CCD、自動/手動並具逆光補償功能	7	40,000	280,000	教學. 研究. 專題	護理系	
3	數位儲存剪輯系統	具 120GB 硬碟內以上、具影時同時觀看之前所錄之畫面	7	40,000	280,000	教學. 研究. 專題	護理系	
4	喇叭	10 吋低音單體, 雙高音單體設計	1	16,000	16,000	教學. 研究. 專題	護理系	
5	無線麥克風接收機	1. 接收機: 可接收兩隻無線麥克風	4	16,000	64,000	教學. 研究. 專題	護理系	
6	假人儲藏櫃	590*80cm, 採 6 公分熱壓木芯板	1	35,000	35,000	教學. 研究. 專題	護理系	
7	醫療器械陳列櫃	240*270cm, 採 6 公分熱壓木芯板	9	100,000	900,000	置放器械用	護理系	
8	全教室中央給氧系統	(含空氣壓縮主機、十套床頭面版) 氧氣、空氣、真空抽吸、瓶掛架	1	900,000	900,000	內外科技術教學用	護理系	
9	噴砂機-氧化鋁砂	含兩支噴筆, 內含調壓、過濾及吸塵器。	8	22,000	176,000	教學用	牙技系	
10	離心鑄造機	380x380x330mm, 重量 6.5kg	1	16,000	16,000	教學用	牙技系	

優先序	項目名稱	規格	數量	預估單價	預估總價	用途說明	使用單位	備註
11	真空包埋機	攪拌能力:150ml、425ml、600ml 三種	2	22,000	44,000	教學用	牙技系	
12	蛋白質電泳轉漬系統	12*15*18cm	6	32,000	192,000	生化及生技課程教學	食科系	
13	電源供應器	100-120/220-240V	2	40,000	80,000	生化及生技課程教學	食科系	
14	電腦體脂肪快速評估系統	TANTA	2	50,000	100,000	輔助營養課程教學	食科系	
15	營養分析軟體	御廚皇營養管家系列 1	1	50,000	50,000	輔助營養課程教學	食科系	
16	烤箱	雙門單盤	2	75,000	150,000	食品加工課程教學	食科系	
17	急速冷凍機	雙門	1	150,000	150,000	食品加工課程教學	食科系	
18	筆記型電腦	ASUS. M2400N	3	52,000	156,000	教學用	幼兒保育系	
19	雷射印表機(含列印伺服器)	A4	4	20,000	80,000	教學用	幼兒保育系	
20	教學媒體電腦	蘋果牌	2	55,000	110,000	教學用	幼兒保育系	
21	哭泣娃娃	美國製	2	19,000	38,000	教學用	幼兒保育系	
22	嬰兒安妮	挪威六燈式	4	24,000	96,000	教學用	幼兒保育系	

優先序	項目名稱	規格	數量	預估單價	預估總價	用途說明	使用單位	備註
23	電腦軟體	統計分析、醫療資訊應用 (LISREL 8, SMART KM 等)	1	400,000	400,000	教學設備	資管系	
24	8 種語言無線口譯主機		8	45,000	360,000	外語翻譯 教學	應外系	
25	口譯用耳機麥克風		8	5,000	40,000	外語翻譯 教學	應外系	
26	8 種語言無線口譯子機		60	12,000	720,000	外語翻譯 教學	應外系	
27	口譯子機用耳掛式耳機		60	2,000	120,000	外語翻譯 教學	應外系	
28	電腦	Intel Pentium4 2.8GHz /800FSB /HT /1MB L2 /LG775 最新處理器	11	27,000	297,000	供應鏈與 物流管理 專業教室 之建置	行銷管理系	
29	影音設備	包括單槍投影機、功率擴大 機、高音質喇叭、混音器、 等	1	370,000	370,000	供應鏈與 物流管理 專業教室 之建置	行銷管理系	
30	跨國管理網路教室電腦(含桌椅與還原卡)	p4	60	25,000	1,500,000	教學用	國際企業系	
31	多功能風速計	風速測量範圍: 0 -50 m/s ( 0-9999 ft/min )	1	30,000	30,000	環境測定 實驗	環境與安全衛 生工程系	
32	二氧化碳測定計	測室內之 CO2	1	50,000	50,000	環境測定 實驗	環境與安全衛 生工程系	
33	電子天平	四位數	2	50,000	100,000	作業環境 測定實驗	環境與安全衛 生工程系	

優先序	項目名稱	規格	數量	預估單價	預估總價	用途說明	使用單位	備註
34	五用氣體偵測器	1. 偵測項目及範圍：可燃性氣體 0-100% LEL 或 0-5% VOL CH4	1	60,000	60,000	環境測定 實驗	環境與安全衛生工程系	
35	集氣罩	System 75 Hood 15"	3	25,000	75,000	環境分析 實驗	環境與安全衛生工程系	
36	有機溶劑測定器	配合檢知管使用	1	12,000	12,000	環境測定 實驗	環境與安全衛生工程系	
37	攜帶型超高感度檢漏器	檢漏作業環境可燃氣體，勞工安全自動檢查用。	1	30000	30,000	環境測定 實驗	環境與安全衛生工程系	
38	紫外線/可見光光譜儀	G10/Spectronic	1	150,000	150,000	環境分析 實驗	環境與安全衛生工程系	
39	揮發性有機氣體偵測器	偵測範圍：0-10000PPM、解析度 0.1PPM	1	60,000	60,000	環境測定 實驗	環境與安全衛生工程系	
40	粉塵測定計	量測範圍：LCD 直讀式 0.001 ~ 100 mg/m3。	1	40,000	40,000	環境測定 實驗	環境與安全衛生工程系	
41	絕緣電阻測量器	絕緣電阻測量，再現性 $\pm$ 5%	1	22,000	22,000	環境測定 實驗	環境與安全衛生工程系	
42	AC 電流漏電測試器	測量範圍：4000M $\Omega$ / 1000V；4000M $\Omega$ / 500 V；4000M $\Omega$ / 250 V	1	18,000	18,000	環境測定 實驗	環境與安全衛生工程系	
43	超音波探傷儀	接觸式超音波探傷，0.1mm 解析度以上	1	30,000	30,000	工業安全	環境與安全衛生工程系	
44	超音波測厚儀	測量範圍 mm：0.8~100.0；解析度 mm：0.1	1	10,000	10,000	工業安全	環境與安全衛生工程系	
45	治療計畫系統	系統含軟體	1	1,100,000	1,100,000	醫學物理 實驗	放射科學研究所	

優先序	項目名稱	規格	數量	預估單價	預估總價	用途說明	使用單位	備註
46	雷射印表機	A4	2	18,000	36,000	教學與研究	醫護管理所	
47	數位相機	700 萬畫數	1	25,000	25,000	紀錄醫療機構實景	醫護管理所	
48	高速離心機	轉速 22,000 rpm, 離心力 51,200xg	1	720,000	720,000	教學研究	生科所	
49	單槍	2000 流明	1	120,000	120,000	研究教學	醫工所	
50	磨耗試驗機	60、70rpm 可選	1	68,500	68,500	材料分析實驗室	醫工所	
51	超音波細胞粉碎機	100W	1	150,000	150,000	組織工程實驗室	醫工所	
52	質性分析軟體	Nvivo V:2.0	1	35,000	35,000	教師及研究生質性分析課程使用	護理研究所	
53	繪圖軟體	Visio2003 Swish max 中文版	2	10,000	20,000	提供概念構圖教學繪圖用	護理研究所	
54	杜譜樂動靜脈探器	ES-100VX 包含主機、血管探頭、耳機、9V 電池	1	45,000	45,000	進階健康評估及實務課程需求	護理研究所	
55	電腦	Pentium 4 3.0GHz(800MHz FSB)	3	33,000	99,000	第二屆新生使用	護理研究所	
56	列表機	A4 雷射印表機	2	28,000	56,000	第二屆新生使用	護理研究所	

優先序	項目名稱	規格	數量	預估單價	預估總價	用途說明	使用單位	備註
57	半自動生化分析儀	多光道分光	1	230,000	230,000	教學用	醫技系	
58	冷凍離心機	桌上型	1	240,000	240,000	教學用	醫技系	
59	抽氣櫃	1500 x 800mm	2	100,000	200,000	教學用	醫技系	
60	抽氣藥櫃	800 x 600mm	5	45,000	225,000	教學用	醫技系	
61	無菌無塵操作台	2350 x 1500 x 800 mm	1	78,000	78,000	教學用	醫技系	
62	電腦	桌上型	3	30,000	90,000	教學用	醫技系	
63	電腦肺功能機	全自動	1	195,000	195,000	教學用	醫技系	
64	磁振攝影機裝機設備	受贈一部 0.2T 之移裝機及安全測試	1	1,800,000	1,800,000	磁振攝影 教學實驗 之用	放射技術系	
65	多功能計時器	top901	2	60,000	120,000	教學及活動	體育室	
66	運動傷害防護箱	50*35*26cm	1	15,000	15,000	教學與急救	體育室	
67	桌球檯	tsp	4	35,000	140,000	教學訓練	體育室	
68	伺服器	1U 超薄型伺服器 (Intel Xeon (DP) 3.0GHz 一顆)	2	94,500	189,000	學位論文 及專題研究 等著作 數位化建	圖書館	

優先序	項目名稱	規格	數量	預估單價	預估總價	用途說明	使用單位	備註
						置系統使用		
69	不斷電系統	機架型 2000VA 在線互動式 (Line-Interactive)[USB 介面]	4	23,373	93,492	圖書館資料庫系統及遠距服務系統等主機使用	圖書館	
70	個人電腦主機	一般型電腦 Pentium 4 3.2GHz(800MHz FSB)	5	24,900	124,500	供全校師生教學、學習及研究參考使用	圖書館	
71	資料庫		7	310,000	2,170,000	圖書館館藏	圖書館	
71	音響設備	15吋 PA SP, 16X Mixer, 500w CRS, UHF 無線雙頻, 機櫃, 落地架, 動態擴展器, ABOSS DVD	1	250,000	250,000	節省租借費用並提高表演品質	學務處	
73	伴唱機	音圓銀河系	2	40,000	80,000	節省租借費用並提高歌唱比賽品質	學務處	
74	多媒體個人電腦	P4-2.8GB 以上	4	30,000	120,000	教學、研究、專題	醫務管理系	
75	氣體主機置放槽、機房櫃及電力系統	空壓機：105L、真空槽：155L、含設備用電迴路配線、燈具及開關	1	150,000	150,000	置放給氧系統之設備	護理系	
76	多功能軟質假病人	MSL、MPM-02F(女性), 身高 160(+2)公分。	4	130,000	520,000	示範病人教學及同學實際演練	護理系	



優先序	項目名稱	規格	數量	預估單價	預估總價	用途說明	使用單位	備註
77	快速研磨機	轉速 12000~36000 轉	8	50,000	400,000	教學用	牙技系	
78	酸鹼度計	可測 pH 及 mv	12	30,000	360,000	食品分析 課程教學	食科系	
79	教育分析軟體	12.0 中文	1	386,000	386,000	教學用	幼兒保育系	
80	電腦	P-4 2.4GHz, 512MB	15	25,000	375,000	教學設備	資管系	
81	發言麥克風		60	16,500	990,000	外語翻譯 教學	應外系	
82	廣播教學軟體		1	100,000	100,000		行銷系	
83	酸鹼度計	pH 0~14(含電未測定)	8	22,000	176,000	環境分析 實驗	環境與安全衛 生工程系	
84	化學性因子採樣器	高流量(5L/min)	1	50,000	50,000	環境測定 實驗	環境與安全衛 生工程系	
85	高溫爐	1600 度, 爐口 15*15cm	1	240,000	240,000	材料分析 實驗室	醫工所	
86	電腦化耗氧量快速檢測評估系統	UFT Universal fitness tester	1	125,000	125,000	快速評估 心肺能力 (可攜式)	體育室	
87	長笛	西洋長笛	3	10,000	30,000	充實古典 管樂社設 備	學務處	
88	薩克斯風	中音薩克斯風	2	16,000	32,000	充實古典 管樂社設 備	學務處	

優先序	項目名稱	規格	數量	預估單價	預估總價	用途說明	使用單位	備註
89	全自動心電圖計	桌上型	1	250,000	250,000	教學用	醫技系	
90	多媒體個人電腦	P4-2.8GB 以上	5	30,000	150,000	教學. 研究. 專題	醫務管理系	
91	慢速研磨機	轉速 1725/3450rpm，電壓 115v/50HZ	2	16,000	32,000	教學用	牙技系	
92	分光光度計	UV-VIS	1	200,000	200,000	儀器分析 課程教學	食科系	
93	採樣器流量校正計	精確至 1ml/min	1	58,000	58,000	環境測定 實驗	環境與安全衛生 工程系	
94	緊急洩漏處理車	MAT301-1 片狀吸酸棉(尺寸：8" *20)*40ea	1	10000	10,000	環境測定 實驗	環境與安全衛生 工程系	
95	加熱攪拌器	400℃ 100~1650rpm	8	11000	88,000	環境分析 實驗	環境與安全衛生 工程系	
96	電子天平	二位數	1	20000	20,000	水質分析 實驗	環境與安全衛生 工程系	
97	離心機	15ml*12 0~4000rpm	2	31,000	62,000	水質分析 實驗	環境與安全衛生 工程系	
98	厭氧性污泥消化實驗設備	高強度鋁擠型合金組架含 恆溫水槽等	1	200,000	200,000	環工單元 操作實驗室	環境與安全衛生 工程系	
99	蛋白電泳系統	小型垂直	2	46,000	92,000	教學用	醫技系	
100	蛋白轉漬系統	小型垂直	2	29,000	58,000	教學用	醫技系	
101	真空濃縮機		2	80,000	160,000	有機化學 實驗教學	通識教育中心	

優先序	項目名稱	規格	數量	預估單價	預估總價	用途說明	使用單位	備註
						用		
102	化學觀察封膠標本組		1	50,000	50,000	普通化學 實驗教學 用	通識教育中心	
103	分子模型		20	3,000	60,000	普通化學 實驗教學 用	通識教育中心	
104	桌上型離心機		4	15,000	60,000	生物學實 驗教學用	通識教育中心	
105	彩色人頭骨模型	36*23*20cm	2	31,200	62,400	生理學實 驗教學用	通識教育中心	
106	攜帶式氧氣組(附流量表)	群鈺科學股份公司 LSP175 -010 耐高壓鋁合金	1	40,000	40,000	提高本校 健康醫療 保健服務	學務處	
107	活動式抽吸器(附口腔咽管)	群鈺科學股份公司尺寸: L42xW22xH30 公分	1	36,000	36,000	提高本校 健康醫療 保健服務	學務處	
108	自動血壓測量器	惠全醫療器材有限公司尺 寸: 23x22x23 公分	1	11,000	11,000	提高本校 健康醫療 保健服務	學務處	
109	甦醒安妮	半身	5	34,000	170,000	教學用	軍訓室	
110	DVD 錄放影機		12	7,600	91,200	教學使用	課務組	
111	視聽資料(包含錄影帶、CD、DVD、VCD)		50	3,000	150,000	圖書館館 藏及提供 全校師生 教學、學習	圖書館	

優先序	項目名稱	規格	數量	預估單價	預估總價	用途說明	使用單位	備註
						及研究參考使用		
112	圖書	西文	100	2500	250,000	圖書館館藏	圖書館	
113	圖書	中文	500	400	200,000	圖書館館藏	圖書館	
合 計								

附表五

## 資本門經費需求圖書自動化設備規格說明書（\*各項採購單價請參照中信局聯合採購標準）

優先序	項目名稱	規格	數量	預估單價	預估總價	用途說明	使用單位	備註
15	營養分析軟體	御廚皇營養管家系列 1	1	50,000	50,000	輔助營養課程教學	食科系	
23	電腦軟體	統計分析、醫療資訊應用 (LISREL 8, SMART KM 等)	1	400,000	400,000	教學設備	資管系	
52	質性分析軟體	Nvivo V:2.0	1	35,000	35,000	教師及研究生質性分析課程使用	護理研究所	
53	繪圖軟體	Visio2003 Swish max 中文版	2	10,000	20,000	提供概念構圖教學繪圖用	護理研究所	
68	伺服器	1U 超薄型伺服器 (Intel Xeon (DP) 3.0GHz 一顆)	2	94,500	189,000	學位論文及專題研究等著作數位化建置系統使用	圖書館	
69	不斷電系統	機架型 2000VA 在線互動式 (Line-Interactive)[USB 介面]	4	23,373	93,492	圖書館資料庫系統及遠距服務系統等主機使用	圖書館	
70	個人電腦主機	一般型電腦 Pentium 4 3.2GHz(800MHz FSB)	5	24,900	124,500	供全校師生教學、學習及研究參考使用	圖書館	

71	資料庫		7	310,000	2,170,000	圖書館館藏	圖書館	
79	教育分析軟體	12.0 中文	1	386,000	386,000	教學用	幼兒保育系	
82	廣播教學軟體		1	100,000	100,000		行銷系	
111	視聽資料(包含錄影帶、CD、DVD、VCD)		50	3,000	150,000	圖書館館藏及提供全校師生教學、學習及研究參考使用	圖書館	
112	圖書	西文	100	2500	250,000	圖書館館藏	圖書館	
113	圖書	中文	500	400	200,000	圖書館館藏	圖書館	
合 計					4,167,992			

附表六

資本門經費需求軟體教學資源規格說明書（\*各項採購單價請參照中信局聯合採購標準）

優先序	購置內容（請勾選）						單位 (冊、卷)	數量	預估單價	預估總價	用途說明	使用單位	備註
	西文圖書	中文圖書	期刊	錄影帶	錄音帶	其他							
15						V	卷	1	50,000	50,000	輔助營養課程教學	食科系	
23													
合 計													

附表七

## 資本門經費需求訓輔相關設備規格說明書（\*各項採購單價請參照中信局聯合採購標準）

優先序	項目名稱	規格	數量	預估單價	預估總價	用途說明	使用單位	備註
71	音響設備	15 吋 PA SP, 16X Mixer, 500w CRS, UHF 無線 雙頻, 機櫃, 落地架, 動態擴展器, ABOSS DVD	1	250,000	250,000	節省租借費用並提高表演品質	學務處	
73	伴唱機	音圓銀河系	2	40,000	80,000	節省租借費用並提高歌唱比賽品質	學務處	
87	長笛	西洋長笛	3	10,000	30,000	充實古典管樂社設備	學務處	
88	薩克斯風	中音薩克斯風	2	16,000	32,000	充實古典管樂社設備	學務處	
106	攜帶式氧氣組(附流量表)	群鈺科學股份公司 LSP175-010 耐高壓鋁合金	1	40,000	40,000	提高本校健康醫療保健服務	學務處	
107	活動式抽吸器(附口腔咽管)	群鈺科學股份公司尺寸: L42xW22xH30 公分	1	36,000	36,000	提高本校健康醫療保健服務	學務處	
108	自動血壓測量器	惠全醫療器材有限公司尺寸: 23x22x23 公分	1	11,000	11,000	提高本校健康醫療保健服務	學務處	
合 計					479,000			



附表八

資本門經費需求其他項目規格說明書 ( \*各項採購單價請參照中信局聯合採購標準 )

優先序	項目名稱	規格	數量	預估單價	預估總價	用途說明	使用單位	備註
合 計								

附表九  
經常門經費需求項目明細表

優先序	項目	內容說明	預估金額	備註
合	計			

校長

教務主任

總務主任

會計主任

系主任