

九十九年度私立技專校院整體發展獎補助經費

支用計畫書

| | | | |
|------------------|-------------|--------------|-------------------|
| (請加蓋學校官防) 學 校 | 中臺科技大學 | | 校長簽章 |
| | 填表單位 秘書室 | 填表單位 主管簽章 | 填表日期 98年11月30日 |

聯絡人

姓 名： 戴筱蘋 單位及職稱： 秘書室辦事員

電 話： 04-22391647*2003 傳 真： 04-22395751

E-mail： g0100@ctust.edu.tw

目 錄

| | |
|---------------------------------|-----------|
| 壹、學校現況 | 1 |
| 一、學校現有資源..... | 1 |
| (一)本校概況..... | 1 |
| (二)院系所概況..... | 2 |
| (三)師資結構..... | 3 |
| (四)圖書軟體資源..... | 4 |
| (五)電腦教學設備..... | 6 |
| 二、學校發展方向及執行重點特色..... | 12 |
| 三、本(99)年度發展重點..... | 25 |
| (一)系所整合與學院發展..... | 25 |
| (二)提昇教學品質及課程規劃..... | 26 |
| (三)提昇研究成果質與量..... | 30 |
| (四)增加儀器設備成立研究中心..... | 30 |
| (五)積極辦理建教合作及產學聯盟..... | 33 |
| (六)提昇師資素質..... | 35 |
| 貳、支用計畫與學校整體發展規劃之關聯 | 38 |
| 一、資本門支用項目與學校整體發展規劃關聯性..... | 38 |
| 二、經常門支用項目與學校整體發展規劃關聯性..... | 48 |
| 參、經費支用原則 | 51 |
| 一、經費分配原則與程序..... | 51 |
| 二、基本數與積極數分配..... | 52 |
| 三、資本門經費排序原則..... | 56 |
| 肆、預期成效 | 57 |
| 一、本年度規劃具體措施（詳如附表一至十）..... | 57 |
| 二、預期實施成效..... | 57 |
| 伍、檢附中長程校務發展計畫乙份 | 60 |

壹、學校現況

一、學校現有資源

(一)本校概況

創校四十餘年來，本校一向本著創辦人醫者仁心之理念及中臺校訓「忠、信、篤、敬」四字箴言之核心價值，以培育社會所需具有「技術專業、人文關懷」及「醫德與醫術」兼具之醫護、健康與管理人才為辦學理念。今後並將秉持「傳承與創意並重、本土與國際接軌、科技與人文兼具、專業與品德兼修」的四大指導原則，繼續延攬菁英師資、強化實務性研究、全面推展全人教育、回流教育與跨疆界產學合作，為迎接全球化時代之來臨，開創新局（教育目標示意圖如圖 1.1）。本校階段辦學目標如下：

1. 近程：學生第一，教學為先，落實教學之一流學府，使學生之潛能充分被啟發。
2. 中程：由教學過渡到教學研究並重之學府，並具備下列優點：
 - (1)完善之基本設施
 - (2)大師級之教師（團隊）
 - (3)一流之研究中心
 - (4)現代之典章制度
 - (5)嚴謹之團隊紀律
 - (6)履行社會義務
3. 遠程：追求卓越，實現永續經營之願景
 - (1)教學：有良好之圖書、設備、實驗室及老師。
 - (2)研究：幽靜之環境，供師生「思考」、「想像」、「冥思」，進而能「安詳對話」。
 - (3)服務人群：有「宏而偉」之視野及「小而美」之規模。

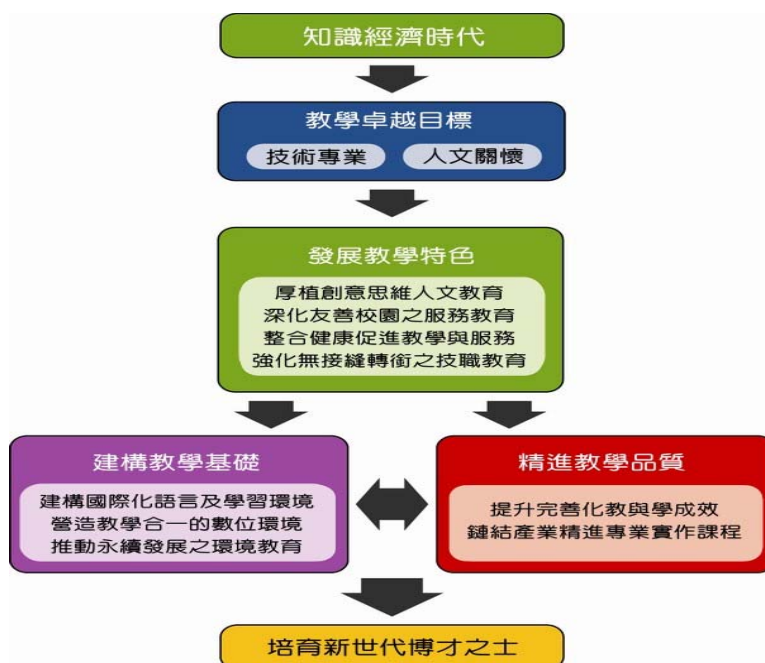


圖 1.1 教育目標示意圖

(二)院系所概況

本校 98 學年度第 1 學期日間部共 14 系、9 個研究所 142 班（含附設五專部 12 班）、進修部共 10 系 58 班、進修部在職專班共 5 系、4 個研究所 36 班、產學攜手專班共 2 系 3 班，全校共計 239 班，學生 10,234 人。

| 學院 | 學系、科、研究所 |
|-------|--|
| 健康科學院 | 1.醫學檢驗生物技術系（含碩士班、專科部） 2.醫學影像暨放射科學系（含專科部） 3.牙體技術暨材料系 4.食品科技系（含碩士班） 5.環境與安全衛生工程系 6.視光系 7.醫學生物科技研究所（碩士班） 8.放射科學研究所（碩士班、博士班） 9.醫學工程暨材料研究所（碩士班） 10.生命科學研究所（碩士班） 11.藥物科技研究所（碩士班） 12.安全與防災科技研究所（碩士班） |
| 護理學院 | 1.護理系（含專科部） 2.幼兒保育系 3.老人照顧系 4.護理研究所（碩士班） |

| | |
|-----------|---|
| | 5.文教事業經營研究所(碩士班) |
| 管理學院 | 1.醫務管理系 2.資訊管理系 3.行銷管理系 4.國際企業系 5.應用外語系 6.健康產業管理研究所(碩士班) |
| 人文社會學院籌備處 | |

(三)師資結構

1.師資結構

98 學年度第 1 學期新聘 8 名教師(助理教授級以上教師 6 名)，以 98 年 10 月 15 日為基準日，助理教授級以上之師資比例為 66.35%，其中包含教授 29 名、副教授 88 名、助理教授 92 名及講師 106 名，共計 315 名；具博士學位教師 175 名，其比例為全體教師之 55.56%。本校師資之質與量均持續改善、提昇，助理教授級以上及具博士學位之教師比例逐年成長(95-98 學年度之改善情形詳見表 1.1)。

表 1.1 95-98 學年度專任教師師資結構表

| 學年 | 學期 | 教授 | 副教授 | 助理教授 | 講師 | 講師以上師資 | 助理教授以上師資比例 | 具博士學位 | 博士學位教師比例 |
|----|----|----|-----|------|-----|--------|------------|-------|----------|
| 95 | 上 | 26 | 77 | 74 | 145 | 322 | 54.97% | 147 | 45.57% |
| | 下 | 28 | 79 | 78 | 137 | 322 | 57.45% | 151 | 46.89% |
| 96 | 上 | 29 | 86 | 89 | 125 | 329 | 62.01% | 167 | 50.76% |
| | 下 | 29 | 83 | 89 | 125 | 326 | 61.66% | 169 | 51.84% |
| 97 | 上 | 27 | 89 | 91 | 111 | 318 | 65.09% | 170 | 53.46% |
| | 下 | 25 | 89 | 91 | 108 | 313 | 65.50% | 169 | 53.99% |
| 98 | 上 | 29 | 88 | 92 | 106 | 315 | 66.35% | 175 | 55.56% |

2.行政人員現況

以 98 年 10 月 15 日為基準日，本校專任行政人員共 116 名(編制內

人員 85 名，約聘僱人員 25 名，部份工時約僱人員 6 名)，工友 13 名 (編制內工友 11 名，約僱工友 2 名)。行政人員中，碩士 19 人、學士 83 人、專科 6(1)人、高職 2(5)人。在提昇行政人力素質政策的獎勵措施下，近年本校行政人員學歷均有所提升。

運用教育部獎補助經費鼓勵行政人員進修、研習，改善其學歷結構，95-98 學年度行政人員進修情況如表 1.2。

表 1.2 行政人員進修情況

| 學年度 學歷 | 95 | 96 | 97 | 98 |
|-----------|----|----|----|----|
| 碩士 | 2 | 3 | 4 | 3 |
| 學士 | 3 | 1 | 1 | 1 |
| 專科 | 0 | 0 | 0 | 0 |
| 合計 | 5 | 4 | 5 | 4 |

(四)圖書軟體資源

1.館藏現況

圖書館現有館藏總資料量已超過 25 萬冊，本館館藏蒐集以相關本校專業系所學科範圍之學術資源為主，其中各專業相關之學術資源佔總館藏 65% 以上。

表 1.3 95-97 學年度圖書館館藏量統計表

| 項目 學年度 | 95 學年度 | 96 學年度 | 97 學年度 |
|-----------|---------|---------|---------|
| 圖書 | 231,798 | 242,861 | 250,718 |
| 視聽資料 | 10,390 | 10,578 | 11,851 |
| 期刊 | 713 | 728 | 725 |
| 電子資料庫 | 112 | 120 | 120 |
| 電子期刊 | 26,140 | 30,150 | 37,268 |
| 電子書 | 644 | 2,346 | 2,591 |

2.空間

圖書館自 98 年 6 月搬遷新館正式營運，空間自 5,508.4 平方公尺擴

充為約 1 萬平方公尺，規劃閱覽席位 1,091 位，溫馨舒適的閱讀氛圍，適合全校師生閱覽研究學習與休閒。

3.圖書館服務

圖書館每週開館時數為 85.5 小時，寒、暑假期間另訂假期圖書借還期限，以解決讀者放假期間還書之困擾；寒、暑假期間星期一～五開館時數 40 小時，星期六、日不開館。

表 1.4 95-97 學年度圖書館館藏使用率

| 學年度 | 借閱冊數 | 借閱人次 | 進館人次 |
|-----|---------|--------|------------|
| 95 | 109,799 | 38,547 | 252,912 |
| 96 | 117,955 | 37,999 | 232,423 |
| 97 | 112402 | 35,705 | 217,457(註) |

(註)98/04/27-98/06/02 因遷館暫停開放，圖書館使用率因此下降。

圖書館除提供圖書流通與典藏閱覽外，尚提供下列服務及活動：

(1)輔導學生使用之具體教育措施

- A.新學年開學舉辦全校的新生班級圖書館導覽之課程講習，為新生說明圖書館內之各項規則及利用圖書館的方法，製作線上測驗，引導學生精熟圖書館使用。
- B.針對圖書館資訊檢索之資料庫設計課程，舉辦資訊素養研習日，鼓勵全校師生報名參加。
- C.圖書館為高年級讀者舉辦資料庫推廣教育，提升專題寫作與論文製作之能力。
- D.圖書館提供書刊協尋服務，協助讀者解決找不到書的困擾。
- E.提供網路線上新書推薦，縮短館員與讀者間之距離。

(2)讀者之服務

- A.與台灣大學、交通大學等學校簽訂館際借書證互換協議，本校已加入中部大學圖書館聯盟及中區技專校院圖書館館際聯盟，跨校間不同領域的多元學習，提供全校師生更開闊的視野。
- B.圖書館設有教職員生著作區、過期期刊外借區、台灣專區、繪本書專區及漫畫書區等。
- C.遠距認證：提升圖書館電子資源服務品質，使讀者在校外遠距亦能

同步使用圖書館之各項線上電子資源。

D.IOD 隨選視訊系統：提供校園廣播服務，並與老師教學結合，提供多元化教學方式。

E.校內論文系統：建置中山大學開發之 eThesys 分散式學位論文系統，典藏校內師生著作、畢業論文及專題製作等，開放校內線上參閱。

4.圖書館特色

- (1)本校圖書館為：Working Library。
- (2)配合學校醫護專業成立特藏圖書，主題為「臨終照護」和「安寧療護」。
- (3)為提昇社區書香文化，回饋社區居民及配合政府推廣終身學習政策，開放社區民眾辦理圖書借閱證，提供圖書館藏利用。
- (4)設計主題書展、主題相關影片展及動態活動，有系統介紹圖書館藏，化被動為主動的引導讀者使用館藏。
- (5)加入中部地區大學圖書館聯盟，拓展館際資源共用關係。
- (6)積極推動資訊素養研習，主動與授課教師協調安排圖書電子資料庫線上教學之使用學習。

(五)電腦教學設備

現代化電算中心主要經營理念，以 web 2.0 互動式網路平台，提供全校教職員生在教學、研究、行政與輔導之資訊服務，並以專業、安全與符合智慧財產權的觀念引導並善用網路資源。



圖 1.2 Web2.0 互動式網路平台

1.教學設備

電算中心位於耕書樓四、五、六樓，目前中心管理之教學用電腦教室分佈於天機大樓三、四樓及耕書樓五樓共 7 間 (2312、2313、2314、2410、2411、2412、8501)、週六、日資訊素養教室 1 間 (2314)、攝影棚及錄音室非線性剪輯系統 2 間 (8508、8510)，98 年 9 月新增資訊素養教室 2 間(8401、8402)、遠距教學教室 1 間(8409)，98 年 12 月新增技能檢定教室 2 間(8404、8406)等、此外設電腦主機房 (2212、2213、8400、8509、8511)。電腦教室皆裝設有高速集線器連結校園網路，並裝設電腦廣播教學系統。

97 年配合教育部卓越計畫陸續成立勞委會丙級技術士學科即測即評考場 2 間及電腦軟體應用丙級術科考場 2 間，並配合部份職種辦理即測即評即發証，未來視需要擴充考場數量以服務中部地區之考生，並加強推動本校非資管系學生之資訊證照。

行政單位人員與教學及研究單位之專任教師用電腦採一人一機 (不包括計畫自行購置及各教學單位建置電腦教學與實習之設備)，電算中心管理之上課教室 457 台，資訊素養教室 96 台，電腦證照訓練教室 110 台(含教師)，多媒體應用教室 61 台(含教師)。

為建立優質教學品質與學習環境，全校專任教師之教學研究用電腦

已達成一人一機之目標，本校目前已建置 e-Learning 學習平台，自 96 學年度起，要求每位教師於平台中至少建置一個科目，進行輔助教學，並可使用本校多媒體教室製作數位教材。

2.校園網路

- (1)校園網路骨幹採高速乙太網路 (Gigabit Ethernet) 架構，最大頻寬為 1 Gbps，以電算中心為中央點，網路為星狀架構，以光纖線路連結至各大樓。
- (2)大樓內部網路：圖書資訊大樓、研究大樓、耕書樓、質能館、順天大樓、保健大樓、科技大樓、及居安樓均為 UTP Cat.6 線路，最大頻寬為 1000 Mbps。
- (3)學人宿舍：全棟皆為 Cat.6 線路，最大頻寬為 1000Mbps。圖書資訊大樓，亦以全棟 Cat.6 線路設計。
- (4)無線網路：校內各棟大樓皆提供無線網路連線，最大頻寬為 54MB，採 IEEE 802.11 b+g 的標準。
- (5)91 年 3 月之前，居安樓學生宿舍除了連接至校園網路以提供學生學術資源分享外，另外亦建置專屬中華電信 光世代寬頻網路 (頻寬 10Mb/2Mb 下行/上行) 2 條，直接連線至 Hinet 讓學生做全球資訊網之連結，以避免非學術用途之連線佔用台灣學術網路頻寬，造成網路擁塞現象。建置部分無線網路可提供學生隨時隨地皆上網。94 年 9 月啟用的學人宿舍，是一個最新網路架構的環境，每人皆有一個隱藏式網路插孔，其速率是以 100/1000 的 Cat.6 的網路環境做架設，提供最優質的住宿環境，並且提供了無線上網，讓學習與休閒可以不受限制於固定狹小空間內。自 97 學年度開放住宿生自行申請獨立網路。
- (6)校園網路之校內主幹頻寬與對外網路頻寬皆為 1GBps。



圖 1.3 校園網路示意圖

3.校務行政作業系統

第三代校務資訊行政系統的建置工作，委由大同世界科技公司負責執行系統設計與上線工作。第三代校務行政系統將分成八大系統，包括教務行政管理系統、學務行政管理系統、總務行政管理系統、人事行政管理系統、會計管理系統、研究發展管理系統、綜合校務管理系統、公用行政管理系統等八大系統，目前八大系統都已上線，保固期間為民國 98 年 5 月 1 日至民國 100 年 4 月 30 日。

除了大同世界科技所開發的系統外，為因應各單位需求，電算中心也自行開發新系統，語言中心管理系統即為自行開發之新系統。

表 1.5 第三代校務行政資訊系統明細表

| 系統名稱 | 模組明細 |
|----------|--|
| 教務行政管理系統 | 語言中心管理、公用資訊、課務管理、註冊管理、招生管理等系統 |
| 學務行政管理系統 | 諮商中心管理、課指組管理、衛保組管理、學務成績、生輔組管理、體育室管理、軍訓室管理等系統 |
| 總務行政管理系統 | 財產管理、請採購、郵件管理、營繕管理、派車管理、出納管理、薪資等系統 |
| 人事行政管理系統 | 組織編制管理、人事管理、差勤管理、考核管理、獎 |

| | |
|----------|---|
| | 懲管理、薪資管理、保險管理、退撫管理、獎助金管理、應徵管理、技專校院填報表冊管理等系統 |
| 會計管理系統 | 概算管理、預算管理、會計管理、學雜費管理等系統 |
| 研究發展管理系統 | 實習就業輔導管理、畢業生動向管理、教師論文著作執照等系統 |
| 綜合校務管理系統 | 評鑑指標、中長程計畫等系統 |
| 公用行政管理系統 | 研究生論文管理、活動管理、場地管理等系統 |

4.建立校園入口網站

- (1)本校於 95 年 2 月正式啟用校園入口網站，目前已將部分查詢與全民英檢等功能放置在校園入口網站內，也整合第三代校務行政資訊系統的帳號密碼與校園入口網站同步，未來將逐步朝單一簽入的目標進行。
- (2)校園入口網站內，同時提供電子郵件、最新公告、討論區與文件管理等各項功能，提供全校師生交流的園地與訊息傳遞。

5.建立電子公文系統

- (1)為提高公文處理效率，減少紙張列印，本校於 96 年 7 月完成電子公文系統，使公文可進行線上簽核，不必再經過紙本傳遞，並可針對公文處理的效率進行稽核與追蹤，提高行政效率。
- (2)系統中包括公文回溯功能，將依時間順序往回建立過去的紙本公文電子檔。
- (3)未來將建立電子簽章驗證，提高系統的安全性。

6.建立學生個人網頁資訊系統

於 96 年 6 月建置全校師生個人網頁系統 MEWORK 系統，使全校師生可透過瀏覽器，在操作介面上以滑鼠拖曳方式，設計網頁內容與文字敘述。系統所提供之功能包括留言版、相簿、計數器、DIY 資料調查表等。

7.建立校園即時資訊系統

於校園重要位置，涵蓋所有教學大樓與宿舍共 9 定點，安裝 42 吋電視，隨時公告學校重要訊息、播放英文教學、校園即時訊息、學校重要活動現場轉播及錄影重播。該校園即時資訊系統主要功能為排程播放功

能、即時訊息播放、錄影資料播放及現場轉播。

8.建立數位教學平台

加強數位教學 e-Learning 相關軟硬體設施，發展並建構網路學習環境，利用現有之攝影棚及剪輯軟體，支援各系所製作數位教學課程。並提供數位教學 e-Learning 製作環境與教育訓練，數位教材於 95 學年度計有 242 門數位課程上線，96 學年度計有 316 門數位課程上線，且各系所均有課程上線。

健管所與醫工所於 94 學年度與 95 學年度分別與陽明大學及台灣大學各有一個課程進行同步遠距教學。

目前在學校首頁建置 4 個線上教學平台，可供學生隨時隨地連結進入網站進行學習。包括：「數位學習網」、全民英檢測驗、線上美語學習環境、英文 e-Learning 學園。

9.購置數位講桌

95 及 96 學年度共購置 77 組數位講桌，分置於 77 間普通教室，內建桌上型電腦、CD 及 DVD 播放器、網路多媒體播放系統、麥克風系統等，並附設固定式單槍投影機，提供數位教學環境。

自 95 學年度第 2 學期起，提供任課教師線上點名系統，授課教師可直接使用教室配置之數位講桌，進行線上點名並直接登錄繳交，或課後登錄繳交，並可下載空白點名紀錄表及查詢學生缺曠課紀錄。

10.建置數位攝影棚

依據教學發展及資源整合需要設立數位教學資源中心，整合數位學習資源，推動遠距同步非同步教學、增置攝影棚設備，積極鼓勵教師自製教學媒體教材，開課教導各類教學媒體製作方法。

11.建置勞委會丙級技術士即測即評學科考場

本校配合學生證照考試的推動，建置學科及術科各兩間考場，並通過行政院勞委會「97 年度技術士技能檢定即測即評學科測試合格考場」；對於本校各項丙級學科測驗可提供學生考試更多的便利性。

二、學校發展方向及執行重點特色

本校奉准於 94 年 8 月改名科技大學，為因應未來競爭激烈之技職教育環境，訂定中長程校務發展計畫，其中，學校發展方向及執行重點特色計 15 項，已提經校務發展委員會、校務會議通過並經董事會議審議通過，謹概述如下：

(一)追求教學卓越與建置優質學府

1. 持續發展本校創立以來獨特之醫護專業技術特色，專業與實務相互為用，培養學生畢業後成為職場立即可用之醫護、管理類優秀專業人才。
2. 配合國家需求及教育部政策，增設相關醫療保健產業所需系所，發展為一所醫護專業型大學。
3. 加強人文通識教育，深化通識課程規劃與設計，並規劃跨領域學程，促進多元化學習，培養學生具有理想之視界與遠見，並掌握社會脈動站在世界潮流。
4. 完成第三代校務行政資訊系統，除提昇整體行政效力及節省人力外，並加強教學、研究、服務等功能。
5. 訂定整體校務及教師評鑑制度，定期實施評鑑，維持整體治校品質及教學品質。
6. 完成興建圖書資訊館及研究大樓，充實教學及研究空間。
7. 落實全人教育，並以人本教育為核心，提供更多元課程。
8. 鼓勵教師研發數位學習教材，豐富教學素材，便利學生學習。
9. 整合數位多媒體資料，提供師生利用，進行教學與學習，同時提升資料查詢能力。建立全校資訊能力檢定平台與機制，結合學習診斷與成績資料分析，形成「學習－診斷－預警－輔導」一貫化的連結系統。提升學生學習動機及全校學生資訊能力。97 學年度開始將資訊證照納為畢業門檻。
10. 藉由教師「學習導師」方式，進行各項學習輔導，幫助學生解決課業及學習問題，改善導生關係，建立卓越標竿導師制。
11. 數位平台中建立學習預警、回饋機制與補救教學系統，對學生學習之負

面情況作出診斷，幫助教師針對學生個別學習差異施以輔導，並加強輔導學習落後學生。

- 12.促進學生學習成效、發展自主學習技能，強化學生就業競爭力。
- 13.建立畢業生品保機制，落實教學與實習成效評鑑。

(二)系所整合與學院發展

- 1.97 學年度奉准成立放射科學研究所博士班、藥物科技研究所及視光系。
- 2.97 學年度「食品科學系」更名為「食品科技系」，並與「食品科技研究所」完成系所合一。
- 3.98 學年度增設醫學檢驗生物技術系碩士班及安全與防災科技研究所。
- 4.97 學年度「醫護管理研究所」更名為「健康產業管理研究所」。
- 5.98 學年度「放射技術系」更名為「醫學影像暨放射科學系」；「牙體技術系」更名為「牙體技術暨材料系」。
- 6.調整院系架構，並朝系所合一發展，完成教學、研究設備及空間整合，以達資源共享目的。

(三)配合教育部評鑑提昇教學及行政支援效能

- 1.持續追蹤歷年訪視及正式評鑑各單位改善事宜，使其達到評鑑一等之水準及積極準備訪視評鑑。
- 2.各系所之師資素質、生師比、研究計畫等逐年考評，確實達到部定要求水準之上。
- 3.持續辦理行政知能研討會及相關訪視工作檢討會，以提昇整體行政支援效能。
- 4.評鑑組織設立與校務評鑑相關法規增訂。
- 5.擬訂完整評鑑計畫及項目，建立校內定期自我評鑑制度，落實各級主管、教師、職員及學生評鑑工作。
- 6.依科大評鑑結果安排全校各單位分級座談，發掘待改善事項，並在正式評鑑前全力改善。

(四)發展學校特色

本校教學規劃以通識課程佔總學分數之 30%，專業課程為 70%，除本位課程專業化外，並兼顧人文教育，期以優質之教學規劃及多元考評，以達成全人教育之目標。

- 1.英文接軌國際化，推動多元化國際臨床見習或實務研習，以建立國際就業能力。
- 2.校園整體規劃化，考量校務發展調整配置，作為增建校舍之藍本。
- 3.課程產學聯盟化，積極爭取承辦政府機構公民營研習活動，提供師生實務研習機會。
- 4.教學設施電子化，發展並提供網路教學(E-Learning)製作環境與教育訓練，完成各項領域資料E化整合，以供共同研究運用。建置校園 Non-Stop 學習環境，含無線網路、教學網站、e化教室等。
5. 學習輔導普及化，推動建構優質的友善校園，其具體目標為培養「友善、健康、學習、服務」之專業與修為。
- 6.行政工作無紙化，除完成第三代行政電腦化系統採線上作業、單一窗口外，並實施公文線上簽核，以提升行政效能並朝無紙化目標邁進。

(五)組織再造與行政革新

- 1.擬結合產、官、學、研及校友等成立校務發展諮詢委員會，針對產業與社會環境變遷訂定學校重要發展策略。
- 2.加強各單位教學及校務行政計畫之擬訂，建立定期評鑑制度，作為獎勵或調整之機制。
- 3.院系架構以專業、精緻化及系所合一為調整原則，以突顯本校特色及達到資源共享目的。
- 4.為應校務發展需求、資源整合及行政效能提升，擬將原任務編組之教務處教學發展中心改為一級之建置單位，學務處增置服務學習組。
- 5.維護校園安全，建立防盜監視系統、落實實驗室安全衛生管理，提昇服務品質。
- 6.研擬附設單位設置辦法，建立良好之經營管理機制。

(六)招生方式及來源規劃

- 1.因應少子化趨勢及社會對醫護管理人才需求變化因素，並且根據每年招生報名人數、註冊報到率、調整系別結構（包括調整系名），進一步規劃本校未來新生班級及招生人數。
- 2.依據職別專業性質，規劃慎選技專院校統一學力測驗之招生專業類別，招收適當來源之下游學校學生。除專業類別選定外，亦兼顧生源錄取率，校內各系所隨時機動調整招生類別。
- 3.持續與高中職（含綜高）策略聯盟關係，強化合作機制，發動校內各系所主動與各下游高中職校學校建立互動合作關係，積極推動校際交流，鞏固招生來源，提升教育品質。
- 4.積極要求落實全校教學品質，強化研究產學合作，提昇本校整體形象。
- 5.落實校內學生輔導及生活照顧工作，使每名學生都是快樂的中臺人，以身為中臺人為榮，藉由內部師生肯定產生良性招生宣傳效果，以提昇招生來源素質。在招生與教學良性循環下，逐步提昇學校各方面的水準。
- 6.每年固定編列經常門預算進行學校形象塑造包裝與招生宣傳(包括文宣企劃及媒體廣告等)，配合優厚之招生入學、在學獎學金、實務學習、海外研習、工讀金等方案，吸引優秀考生報考，提昇學生素質。
- 7.由教務處及各系所組成招生專責小組，負責研擬招生策略及其他招生事宜。

(七)提昇教學品質及課程規劃

- 1.設立教務處諮詢電腦系統：於教務處建構諮詢電腦，提供學生透過網路瀏覽及查詢相關教學環境資訊與相關規範，並設置投幣式印表機，於上班時間提供在校生及校友列印相關選課資訊。
- 2.協調任課教師與導師提升學生讀書風氣，有效改善考試榮譽心之實現與學習效益。
- 3.協調任課教師加強學生上課點名作業，督導學生全程參與課程學習，學生隨時可由第三代校務行政系統中查詢，教務處並於第 8 及第 12 週統計單課程缺曠達全學期授課時數六分之一名單公告於校園網頁中。

- 4.推行系科本位課程教學，強化各系科課程委員會之組成，積極邀請業界代表加入各系科課程委員會提供專業諮詢，發展系科特色，以利培育出具特色的專業人才。
- 5.持續發展並推動數位學習(E-Learning)教學教育訓練，積極鼓勵教師於本校數位學習網中設立數位學習課程，建立非同步網路教學課程內容，推動教師多元化教學與啟發學生多元化學習。
- 6.增設補救教學自習教室並設置課業輔導小老師。
- 7.鼓勵學生投入英語學習，積極推展本校學生通過各項英語檢定取得證照，並實施各項獎勵措施。
- 8.因應系所合一發展，整合教學資源及空間，以達教學、研究資源有效共享之規劃。
- 9.持續推動系科本位課程及專業證照課程設計，並建立補救教學系統。
- 10.持續實施教學助理制度，對教師之教學有具體成效：

(1)基礎實驗技術課程：

- A.教師授課，協助課堂或課後討論，提供協助低年級學生課業指導，協助教師整理教材及提供部份知識來源的授課方式，達到以「學生為主、教學助理居中、老師為輔」的集體互動學習。
- B.協助教師輔導學生實驗之進行。
- C.配合教師於實驗進行時，隨時注意學生之安全，以利實驗課程之操作順利。

(2)核心專業課程：

- A.有效支援任課教師之課程計畫與準備工作，減輕教師負擔。
- B.協助教學及學習之相關活動，掌握學生學習過程之反映。
- C.擔任數位學習網站助教，收集題目→建立庫→建立練習卷→建立學生測驗卷，協助解決學生問題，及協助蒐集資料供上課參考。
- D.協助製作投影片及講義，整理並記錄學生發表成果作品。

(八)提昇研究成果質與量

本校為提昇教師研究成果質與量，訂有各項獎勵與提升研究之措施，

教師之研發能量已有顯著成長及進步。近三年執行國科會之專題研究計畫件數皆維持在 53 件左右，而獲補助金額每年皆達 3,800 萬元之多。在教師研究成果方面，近三年期刊論文之發表篇數，由 95 年度 220 篇增加至 97 年度 285 篇，成長有 30%；其中屬 SCI、SSCI、EI 或 TSSCH 之篇數更由 93 篇上升至 145 篇，成長 60% 之多。教師執行國科會計畫件數及研究成果統計如下表。

表 1.6 95-97 學年度執行國科會專題研究計畫案件數統計表

| 計畫類型 | 95 學年度 | | 96 學年度 | | 97 學年度 | |
|-----------|--------|--------|--------|--------|--------|--------|
| | 件數 | 金額(萬元) | 件數 | 金額(萬元) | 件數 | 金額(萬元) |
| 國科會專題研究計畫 | 54 | 3,814 | 54 | 3,868 | 53 | 3,916 |

表 1.7 95-97 年度教師研究成果統計表

| 研究成果類型 | 95 年度 | 96 年度 | 97 年度 |
|-----------------------|-------|-------|-------|
| 期刊論文 | 220 | 283 | 285 |
| SCI/EI/ SSCI/TSSCI | (93) | (107) | (145) |
| 研討會論文 | 329 | 528 | 486 |
| 專書 | 47 | 47 | 44 |
| 合計 | 596 | 858 | 815 |

1. 持續檢討與修訂各項提昇研究質與量之相關辦法，包括：整合型產學合作計畫經費補助辦法、一般型產學合作計畫經費補助辦法、產學合作計畫申請辦法、教師校內個人型專題研究計畫經費補助辦法、論文發表獎勵辦法、校外專題研究計畫獎助辦法及教師研究儀器購置獎助辦法等。
2. 持續舉辦教師專題研究計畫成果研討會，並以既有教師研究成果，突破瓶頸有創意的與醫療院所及產業界合作，提升研發質量。
3. 持續提供校外各類研究計畫申請機構名單及其徵求各類研究計畫之參考時程表給所有教師，以利教師能提早規劃研提研究計畫書。

4. 規劃具特色之技術研究發展中心。
5. 為有效管理及運用所屬單位及人員之研究發展成果，並鼓勵創新及提昇研究水準，特於 96 年度訂定研究發展成果及技術轉移管理辦法、研究發展成果管理作業要點與智慧財產權諮詢委員會設置辦法。此辦法設置後，計畫研究成果專利補助申請案件較往年為多。

(九)新建圖書資訊館增加圖書館藏

1. 營造一個國際化、資訊化及人性化的閱讀學習環境。
2. 建構全方位 e 化資訊圖書館，充實教學研究資源與數位化館藏發展。
3. 結合本校教學發展中心，發展成為本校教學研究資源中心。
4. 提供專業化、多元多樣化的圖書資訊服務。
5. 發展成為終身學習中心。

(十)增加儀器設備成立研究中心

1. 擴充研究支援中心儀器設備，包括：即時核酸增幅儀、流式細胞儀、共軛焦顯微鏡、穿透式電子顯微鏡等。
2. 設置貴重儀器設備。
3. 配合各學院及保管組持續整合所屬系所儀器設備，避免儀器分配不均，並提高儀器設備使用效率。
4. 配合研究大樓之啟用，擴充研究支援中心，包括：共同儀器中心、精密儀器中心等。
5. 97 學年度成立台灣缺蠓研究中心，以整合校內與校際之相關研究團隊，增進由基因體學至生態層面台灣缺蠓（俗稱小黑蚊）防治的研究，並提供各界所需小黑蚊防治研究與服務環境之支援。

(十一)改善資訊設備提昇行政電腦化功能

1. 全面完成校園的無線網路連線環境，提昇網路資源分享之便利性。
2. 完成無線通訊安全機制設備，提供校園無線與有線上網認證功能。
3. 完成網管系統，有利全校網路流量之管控、網路流量分析監控、即時阻擋 DDOS 攻擊與異常流量管制。

- 4.持續推廣網路教學(E-Learning)相關軟硬體設施，發展並建構網路學習環境，利用現有之攝影棚及剪輯軟體，支援各系所製作網路教學課程。並提供網路教學(E-Learning)製作環境與教育訓練。
- 5.將制定新增系統的統一模式，由使用單位提出申請後進行評估作業，再依現有人力調配進行系統開發。
- 6.未來將發展手機介面版本的校務行政系統，以滿足隨時、隨地使用系統的需求，並將與電信公司配合，重要通知（缺曠課等）除原有的電子郵件通知外，還將以發送簡訊的形式通知學生。
- 7.配合總務處完成公文電子化功能。
- 8.規劃更換新的資料庫主機，提升系統效能。
- 9.利用 BI 等新技術，進行圖形介面報表之開發。
- 10.進行資訊安全推動工作，並配合相關單位進行資安認證相關工作事宜。
- 11.規劃電子公文系統認證模組的採購，未來必須進行認證後才可進入電子公文系統，而在採行嚴謹的認證制度後，將進一步開放校外使用電子公文系統。
- 12.未來將採購新一版的校園入口網站，提供校內師生更多服務（例如即時通），並與各單位配合進行系統整合工作。
- 13.增加 SYSLOG 記錄系統，建立 IP 身分認證記錄。
- 14.加強校園無線網路，發展無接縫無線上網功能。

(十二)積極辦理建教合作及產學聯盟

- 1.推動與建教合作或實習機構（包含彰化基督教醫院、署立豐原醫院、台中醫院、秀傳紀念醫院等約十多家醫院）進行產學合作計畫；96 學年度共合作 17 件計畫，97 學年度截至目前共有 12 件計畫執行中。
- 2.推動與校友事業機構進行產學合作計畫。
- 3.推動與醫療相關機構或非醫療產業，結合政府機構共同舉辦研討會及員工知能在職進修計畫。
- 4.推動多元化國際臨床見習或實務研習，奠立國際就業能力。
- 5.每年規劃舉辦多元化國際參訪活動，拓展學生的國際觀及海外學習與生

- 活經驗。
- 6.與觀光協會及地方政府策略聯盟，推廣大坑地區天然美景及身心靈健康活動，並免費為民眾健診。
 - 7.與實習及建教合作機構共推資深績優校友，並由校方聘請擔任臨床教學督導榮譽職，傳承指導學生的臨床實務、專業團隊合作等實習教學事宜。
 - 8.提供學生全省教學級醫療院所及績優企業機構的實習安排，支持各系科聘請具實務經驗之業師擔任臨床教學督導榮譽職，指導學生實務經驗與知識，建立角色模範，幫助學生成功的結合理論與實務，以作好就業前的準備並爭取就業機會。
 - 9.配合全省醫療機構合作關係，踴躍提出共同研究計畫申請。97 年度與林新醫院進行產學合作，研究計畫通過 10 件，總補助經費為 143 萬元；與台中榮民總醫院之合作研究計畫共通過 25 件，雙方補助經費共計 600 萬元。
 - 10.與臺中市政府合作，研究規劃大坑地區休閒產業發展、生態保育、環境保護等計畫。
 - 11.積極參與中區技專院校校際聯盟所舉辦之各項會議(每年 3 次聯盟學校研發主管會議及不定期之產學合作研討會等)，並協助辦理教育部補助區域產學合作中心舉辦之各項產學論壇相關事宜(每年約 6~10 場，含籌備會、會前會、相關聯絡及參展事宜)，借由整合中部地區技職校院與產業界資源，發展學校特色並共同研發新產品與新技術，用以帶動中部地區技職校院與廠商產學合作為目標，並突破產業困境，祈為產業開創新契機。
 - 12.積極推動教育部所屬之產學攜手合作計畫。

(十三)推廣教育規劃

- 1.推廣教育學分班：配合整體校務發展目標，強化本校醫護專長推廣教育的特色與形象，結合系、所專業，開設學分班。

(1)校外學分班

加強學分班開班，並積極與校外單位合作規劃開設校外學分班，以提

供學習資源，規劃開設：二技護理學分班、護理研究所學分班、文教事業經營研究所學分班。

(2)境外學分班

政府於未來開放陸生來台，並逐年開放名額，對於本校而言為利多政策。考量本校技職體系定位，初期開放之名額較難以挹注本校生源，惟應思考赴陸開設推廣學分班，尤其政府已開放明年可赴陸開設推廣教育，相信對於每年僅 25% 的大陸毛入學率之 380 萬失學學生是一大利多，也是本校應爭取的生源。

計畫開設班別初期為本校具證照需求之學系：醫學檢驗生物技術系學分班、醫學影像暨放射科學系學分班、護理系學分班。

2.辦理專業技能職業訓練課程：掌握市場需求，於現有基礎上加強教學品質，與產官學界合作，向臺中縣市政府爭取職業訓練之經費，辦理坐月子到宅服務人員培訓班、保母職前訓練班。

3.結合本校合格之考照場地，以考生需求為導向，安排學科、術科以及技術士證照考前訓練班。辦理輔導考照之職類：

(1)照顧服務人員單一級

(2)保母人員單一級

(3)中餐烹調丙級

(4)烘培食品丙級

(5)電腦軟體應用丙級

4.勞委會產業人才訓練班：

行政院勞委會職訓局推出「3年5萬、學習不斷」，以提昇具勞保身分的在職人士在職進修的補助計畫。對於本校所開設之碩士在職專班具有正面意義，計畫開設：

(1)健康產業管理研究所碩士學分班

(2)護理研究所碩士學分班

(3)文教事業經營研究所碩士學分班

(4)放射科學研究所碩士學分班

5.繼續爭取勞工委員會委託案，辦理即測即評即發證考照業務，另新增保

母人員單一級類別以擴大服務項目。

即測即評即發證考照考務之相關類別：

- (1)照顧服務人員單一級
- (2)保母人員單一級
- (3)中餐烹調丙級
- (4)烘培食品丙級
- (5)電腦軟體應用丙級

6.大坑社區大學課程設計：

(1)發揮承辦學校醫護特色

推展社區公共衛生課程，培育社區急救人才，辦理多元健康講座。關懷老人健康，開設老人健康課程，豐富銀髮族學習內涵。規劃多元健康課程，建構健康城市學習平臺。

(2)學習與生活結合、理論與實務並重

本校多元化課程經社區問卷彙整後設計得來，貼近民眾實際需求，藉由理論的探討與實務的演練，培養學習的興趣與習慣。

(3)帶動鄰近社區學習風氣，培訓在地社區人才

訂定敦親睦鄰學分費優惠專案，鼓勵大坑社區鄰近8個里里民選課參與，一同學習，增強在地連結，促進社區發展。

(十四)學生輔導、考照、升學及就業規劃

1. 強化通識教育（含就業促進相關活動）、專業養成教育（含國內外實習課程），以提昇學生的就業力及創業力，食科系、應外系（96學年度）、資管系（96學年度）為選修實習課程，醫技系、放射系、醫管系、護理系、牙技系、幼保系、環安系、國企系、行銷系、應外系（97學年度）、資管系（97學年度）、老人照顧系、護研所、放射所規劃必修實習課程，並落實檔修實習辦法，建立菁英學生實習制度及畢業生的品保制度，學則增設學生國外實習課程和學分，及通過學生國外實習實施辦法，每學年補助學生海外實習及海外論文發表經費，鼓勵學生海外實習及論文發表累積能力，以因應職場快速變遷及全球化的考驗。

2. 輔導考取多元專業能力證照(建置各類國考線上測驗學術科題庫及開設各類證照輔考班)，以培養學生多元的就業能力。
3. 系所建立學生生涯規劃與進路，學校提供新生生涯性向測驗及解釋，增加學生自我認識，並建置、更新學生的「我的就業力檔案」，並公告、推廣全校師生此檔案的功能及使用權限，宣導使用生涯輔導網(生涯輔導網建置學生「我的就業力檔案」，包含生涯性向測驗結果及自我生涯抉擇與學習規劃筆記、國內外實習紀錄、國外學術交流紀錄、國內外證照紀錄、接觸就業資訊的狀況)；本校每半年以 EIP 系統寄送具回饋滿意度功能的生涯輔導電子報給全校師生及校友，以持續關懷及追蹤畢業生「校友對自身就業表現滿意度」之調查，將統計後的結果提供各系作為改進課程與教學之參考，並有助掌握及追蹤畢業校友之動向，隨時更新校友資料。
4. 請各畢業班導師協助調查填寫「畢業生動向調查表」，以掌握畢業生畢業後半年至一年內的動向，自學生生涯、職涯進路情形回饋系所現行的課程與教學，作為建設性的調整課程之依據，並於學生畢業取得證照後每 3 個月連續關懷待業的畢業生，為促進學生就業提供相關就業與訓練資訊及資源給待業畢業生。
5. 形成學習輔導-生涯輔導-心理輔導三合模式，協助在學學生訂定個人學習與生涯規劃。自 95 學年度入學學生開始有系統宣導並予協助規劃自我的學習與生涯進路，如舉辦「導師如何成為學生生涯貴人」講座、學生學習與生涯規劃成長營、生涯輔導電子報「學生生涯與學習規劃徵文比賽」、低成就學生學習與生涯輔導、導師班級經營活動時間安排相關的輔導活動(含宣導活動)，促進就業和創業講座、自然健康產業實作研討會、企業參訪、徵才活動、生涯良師志願服務研討會。
6. 本校設有生涯輔導網之可持續擴充的國考線上測驗系統，96 學年度已開放給全校師生使用，以進階方式，讓學生測驗不同難度之題目，並記錄施測結果之成績，讓學生能自我監測學習成效，並提供授課教師權限使用，以評價教學成效，目前已建置放射師、醫檢師、護理師、勞工安全管理甲級國考學科線上測驗題庫系統，及保母、美容丙級國考術科線上

測驗題庫系統，為協助學生擁有多元證照以促進就業，將陸續建置導遊領隊普考、門市服務人員丙級、美容丙級、就業服務人員乙級學科筆試線上測驗題庫系統，及門市服務人員丙級術科線上測驗題庫系統，此外提供美國註冊護士（RN）考照線上測驗連結使用服務。

7. 96 學年度本校各系陸續開設相關專業領域證照輔考班包括：就業服務人員乙級證照班、導遊領隊普考證照班、門市服務人員丙級證照班、美容丙級證照輔考班等，協助學生準備專業技能檢定，並通過校定及系所自訂的獎勵考照辦法，獎勵學生在校期間取得證照。
8. 本校研發處專案執行行政院勞工委員會職業訓練局「大學技專校院就業學程推動計畫」，93 學年度設有電子行銷就業學程、推拿整復學程及數位內容動畫設計等 3 學程，94 學年度開設國際護理就業學程、牙科助理就業學程、美容醫學與護理就業學程及推拿整復就業學程等 4 學程。96 學年度開設國際健康產業管理就業學程、健康產業管理就業學程、健康產業外語就業學程、醫務管理就業學程、健康產業行銷就業學程、資訊管理就業學程，以促進學生就業能力。

(十五)落實體育教學提昇師生及社區健康體能

1. 提昇體育網路 e 化功能，並加強校際間體育教學與研究交流。
2. 每學期舉辦多項教職員工運動競賽，推動校園運動風氣並培養全校教職員工生終身休閒運動的習慣。
3. 提昇健康體適能中心 e 化教學功能，並加強校際各健康體適能中心體育教學與研究交流。

三、本(99)年度發展重點

延續 98 年度的發展重點，99 年度本校執行獎補助款發展重點特色概述如下：

(一)系所整合與學院發展

1.健康科學院

健康科學學院涵蓋醫學檢驗生物技術系（含碩士班）、醫學影像暨放射科學系、牙體技術暨材料系、食品科技系（含碩士班）、環境與安全衛生工程系及視光系，放射科學研究所（含博士班）、醫學工程暨材料研究所、醫學生物科技研究所、生命科學研究所、藥物科技研究所及安全與防災科技研究所組成，學制包括二技、四技、進修部、研究所及五專（五專已於 98 學年度全面停招），其教學與研究範疇設定為人體健康科學，凡是與人體健康相關之科學均涵蓋在本學院內。

本院以「健康醫學」領域發展為主軸，看好未來健康產業的市場成長性，並能有效結合本校管理學院及護理學院資源，以增強學生的就業競爭力。為提升教學品質與學習成效，積極增聘師資，改善教學軟硬體設施，已奠定追求教學卓越之優良基礎，將朝「技術專業、人文關懷」並重之總目標持續發展。

2.護理學院

護理學院現有護理系、幼兒保育系、護理研究所、文教事業經營研究所、及老人照顧系；學制有五專（已於 97 學年度停招）、二技、四技、進修部及研究所。

護理學院以「全人照護」為發展主軸，「提供不同生命週期案主全人之照護、服務與教育」為培育目標。整合各系所教師專長成立跨系所研究群，強化產學合作，增加整合型專案研究與建教合作案之規模與數目。並配合國家政策，成立中區實證護理中心、中區護理人員繼續教育中心，發展長期照護為學院重點特色。

3.管理學院

管理學院現有醫務管理系、資訊管理系、行銷管理系、國際企業系、應用外語系及健康產業管理研究所等 5 系 1 所，學制有四技、二技、進修部、研究所以及產學攜手管理專班，各學制系科類別完備，充分提供在職人士及莘莘學子進修管道。

管理學院秉承本校「忠、信、篤、敬」校訓，積極培養「技術專業、人文關懷」之管理人才。學院結合 5 系 1 所，發展以健康產業管理為主軸之研究領域，以學院整體性機制配合本院發展特色，達到本院「人文關懷、創新思維及管理專精」之教育目標，以健康產業管理研究所分 4 組（醫務管理組、資訊管理組、行銷管理組及國際企業組）之橫向架構，結合應用外語之縱向架構，使涵蓋之領域更加完整，以展現本院之發展特色。

為達成此一目標，管理學院發展特色有下列 10 點：1.以「健康產業管理」為本院發展主軸，兼顧學生升學就業為基礎之教育模式；2.發展產學合作實習平台；3.重視專業證照取得；4.增強學生國際觀；5.開設跨院系所學程；6.開設健康產業相關跨系學程；7.建立產學合作機制；8.充實專業教室資源；9.各系設有「實務專題」之相關課程；10.管理學院共同核心教材編輯研究中心。

(二)提昇教學品質及課程規劃

1.教務行政電腦化

第三代校務行政系統除第二代已建置之教學管理、課程管理、與考試管理等三大系統外，另增加教學統計部分，已於 95 學年度第 2 學期陸續上線。

2.強化及落實教學發展中心功能

持續強化教學發展中心功能，該中心亦將由任務編組自 98 學年度起調整為正式一級編制單位。提昇教學品質，促進教學成效。持續規劃學生授課內容，完全由教師自主，教師對學生評量方式亦從專科學校與技術學院中轉型，不再倚賴期中或期末考試決定學生的學習深度，由任課教師依其課程學習型態自行規劃是否參加學校統一的期中及期末集

中考試。學生可藉由繳交整合報告，技術實作等技藝專精學習成果取代一般的測驗評量。另建置學生數位履歷系統，提升學習成效及就業競爭力。

3.鼓勵數位學習(E-Learning)教學

著重教師多媒體教學能力的深度與廣度，於校園網路設置數位學習網，提供任課老師進行數位教學平臺，自 94 學年度起每年暑假開設數位學習網學習平臺教學教育訓練，鼓勵教師建立非同步網路教學課程內容，讓學生能接受補救學習與缺席學習，並由數位教學資源中心整合全校數位教學資源。

本校訂立專任教師改進教學獎補助辦法，鼓勵教師從事改進教學之研究，以提高教學品質，其中包含數位學習網路教學及教學電子化：建置個人教學支援平台（網站）等，自 92 學年度的 36 萬元獎勵預算，增加至 97 學年度 75 萬元。

4.建置優良的網路數位學習之環境

(1)建置與更新資訊素養教室、遠距教學系統，加強與其他學術單位及教學醫院合作，開設遠距課程及收播研討會實況。

(2)建置遠距多媒體教學教材製作室，增加數位學習(E-Learning)相關軟體設施，利用現有之攝影棚及剪輯軟體，支援各系所製作網路課程，發展並建構網路學習環境。

(3)建構全校普通教室 E 化講桌，整合數位學習資源，推動遠距同步非同步教學。

(4)配合圖資大樓興建完成，建置普通教室多媒體資訊台，提升教學品質。

5.訂立通識教育日

本校雖以醫護教育立校，但十分重視通識教育，並將通識教育規劃為核心通識與博雅通識，核心通識規劃學生必修人文、社會、藝術、自然等課程，並開設「生命關懷」課程，為全校必修課程，凸顯本校關懷生命的教學主軸，同時訂立每週五為通識教育日，供全校學生選修「博雅通識」課程，使學生跨領域及多元學習，以達到全人教育之教學目標。

6.強化語言中心，英文教學普遍化

語言中心推廣全方位英文授課，並提供設備與諸多強化功能，提昇本校學生英文學習之成效及興趣。語言中心配合學校政策承辦諸多業務，開設各種課程，推動多項英語學習或競賽活動，盼在軟硬體上取得足夠資源，增加師生使用機會。語言中心承辦業務：

(1)輔導學生考照、辦理英語能力檢測事宜：

在校內增設為正式多益普級 TOEIC Bridge、TOEIC 測驗及全球 GET 英檢考場，並於學期中舉辦統一會考，提前預測學生考照能力與意願，以提升英檢報考率及通過率。辦理多次校內英語能力會考，增加學生演練機會。

(2)推動多項英語學習或競賽活動：

本校透過各種英語學習活動，訓練學生英語聽、說、讀、寫能力。讓學生在歡樂氣氛中學習英語的 English Café 活動，有別於正式英語課程輕鬆和老外開口聊天的英語會話課，補教界或相關業界的精彩講座，讓學生汲取更多資訊。透過競賽與活動，讓學生摩拳擦掌，躍躍欲試，盡情表現。98 學年度開始執行 6 大學習角落活動，包含聽力、閱讀、口說、寫作、拼字、文法 6 個學習角落，採預約制，廣受好評。語言中心所舉辦之各項比賽都有實況錄影，也都會透過多媒體數位看板顯示系統在校園內不斷放映，除了播放英語新聞及熱門影片、英語廣播教材、英語每日一句等，學生實際參與的活動透過螢幕播放出來會大幅提昇學生學習興趣，彰顯成效。

結合教學課程與各項英語活動：將英語基本能力如聽說讀寫等各項能力分別列入全學年活動舉辦，逐年實施，使學生於各項能力中均衡發展。舉辦項目如大一舉辦「英文拼字比賽」或「聽寫比賽」；二年級舉辦「文章背誦比賽」；三年級舉辦「英語自我介紹」或「英文履歷表比賽」。

(3)建置良好的英語學習環境，更新英語輔導室軟硬體設備：

增設數位語言教室，設置雙語環境，美化學習空間，增加標示牌、說明板等。除數位語言教室提供之英語學習課程及測驗軟體外，

本校另設有英語導航輔導室，營造全天候英語聽說環境，開辦 English Café 主題活動課程、English Corner 英語學習角落課程，可增加學生與外籍教師面對面全方位學習英語機會，提昇學生英語能力及英檢通過率。故擬增購圖書及軟體設備，並積極聘請外籍教師。

(4)提供多樣化的英語學習資源：

語言中心除開設英日語導航室、English Café 主題活動課程、英語學習角落等一系列英語學習課程，以及現有之五項線上學習軟體皆以英語學習為主，擬增購多國語言（如日文、西班牙文、德文等）圖書及語言學習軟體資源，不但吸引更多學生至語言中心自學教室主動學習，更期許達到學生學習全方位外語之目標。

7.訂定教師評鑑辦法，並實施教師授課滿意度調查

95 學年度通過訂定教師評鑑辦法，96 學年度通過教師評鑑實施細則。96 及 97 學年度完成兩次教師評鑑試評作業；98 學年度起正式評鑑。另授課教師每學期末經由學生的授課滿意度評量，得知學生對其授課的評價，此項評量問卷共計六大項 24 個小項，包括教師的教學態度、教師的教法、教師的教學內容、對學生的成績考核、學生對教師的評量及學生自我評價等。

8.學生學藝創作競賽

延續性規劃並施行「中臺名人創意榜」。學生如水，置之於方則方，置之於圓則圓，因此多方發掘學生之潛力並肯定，對學生的自信培養助益甚深。依此，本校自 89 學年度開始設立「中臺名人創意榜」，每年所設定的主題並不相同，首獎獎金十萬元，以鼓勵學生組隊參加跨系的整合性創意比賽。98 學年度持續規劃舉辦各系科學生專業學藝競賽，輔導學生參與全國或縣市級技能競賽，提升學生職場競爭力。

9.關心弱勢學生學習

延續性規劃並施行本校重視身心障礙學生之學習，班級中如有肢障的學生，其班級一律安排於最接近路面之層樓，或安排於有電梯之教室。對於視障的學生，其考試時間延長至其答完考卷為止。對於心理層面承受困擾之同學除諮商輔導外，亦成立特殊個案，通知該授課教師多

關心或以其他方式多元評量，種種關懷的措施，迭獲家長來信感謝對其子女之疼惜。

10.強化補救教學制度

延續性規劃並施行能力本位教育係以學生為中心，以學校為基地，以系科為主體，並輔以課程為模組的制度，其重要的配套措施即為補救教學。規劃並增設補救教學自習教室並設置課業輔導小老師，規劃及有效建立學生各科學習成效之預警系統，強化補救教學自習教室功能與課業輔導小老師組織，以有效輔導學生突破學習瓶頸。

(三)提昇研究成果質與量

- 1.持續檢討與修訂各項提昇研究質與量之相關辦法，包括：整合型產學合作計畫經費補助辦法、教師校內個人型專題研究計畫經費補助辦法、論文發表獎勵辦法、校外專題研究計畫獎助辦法、一般型產學合作計畫經費補助辦法及教師研究儀器購置獎助辦法等。
- 2.持續舉辦教師專題研究計畫成果研討會。
- 3.持續提供校外各類研究計畫申請機構名單及其徵求各類研究計畫之參考時程表給所有教師，以利教師能提早規劃研提研究計畫書。
- 4.規劃具特色之技術研究發展中心。
5. 持續檢討與修訂研究發展成果之相關辦法，包括：研究發展成果及技術轉移管理辦法、研究發展成果管理作業要點與智慧財產權諮詢委員會設置辦法等。
- 6.協助校內研究相關之教師，組成具有前瞻性之研究團隊，並輔導申請校內外各項整合型計畫。

(四)增加儀器設備成立研究中心

目前本校推動各學院成立具備本校特色之研究中心，提供參與研發工作之同仁及學生良好的研究環境，經由各中心整合形成研究團隊，發展本校研究特色以成為本校之研究主軸，例如在生物科技中心之小黑蚊研究團隊，正積極投入小黑蚊基因學及蛋白質體學之研究，並已經校務會議通過正式成立「台灣缺蠓研究中心」。

依據各學院成立研究中心儀器設備之需求與發展，本校整體研究發展如下：

- 1.研究發展處主要以服務及整合全校性研究為主軸，包含分子腫瘤、分子生物、分子病毒、生醫工程、環境工程、有機分子、分子微生物、分子免疫、生物化學及小黑蚊基因體及蛋白質體研究等研究主題。
- 2.健康科學院主要以實務性研究為主軸，包含醫學生物技術、分子檢驗、醫學生物材料、醫學影像、牙科材料、環境檢測、藥物科技研究及食品衛生檢測等研究主題。
- 3.在護理學院主要以社區護理、兒童心智發展研究為主軸，包含分子免疫、病原性微生物、尿失禁患者復健、老化生理、中風生理、慢性病患者行為、不孕症婦女行為、癌症患者家屬心理、音樂治療、社區關懷、體適能、幼兒語言發展、幼兒行為、幼兒潛能開發、親子關係、兒童照護、遲緩兒智能開發等研究主題。
- 4.管理學院主要以實務性有效管理研究為主軸，包含健康體能測量、急診室經營管理、大坑社區整體發展、學習型業務管理、跳視眼球運動、網路學習應用、數位典藏開發、成人外語能力學習等研究主題。
- 5.推動跨院、跨校之整合性研究，並由研發處聯合推動產學研究。
- 6.推動創新育成中心之設立。

依據教育部「教育部獎補助私立技專校院整體發展經費核配及申請要點」，進行各單位近程、中程及長程發展計畫分配補助款，學校並提撥相對經費供各教學研究單位採購教學研究儀器設備，以全面提昇本校教育環境及教學與研究之品質，並鼓勵各教學研究單位針對各自重點發展特色，向政府各單位踴躍提出各項與教學研究相關之跨系、院或校際間之大型專案計畫，同時校內委由研究發展處整體擬定相關計畫審查程序，以評選出能代表學校重點發展特色之計畫案，促進本校各教學研究單位朝向良性競爭與資源整合之目標。目前研究發展處設有電子顯微鏡研究室及實驗動物室，各系所亦設有相關之實驗室及研究室，提供全校師生進行實務性研究與理論印證。

表 1.8 研究發展處實驗室及研究室

| | |
|----------------------------|---|
| <p>電子顯微鏡 研究室(2034)</p> | <p>功能：本儀器可提供作為高真空度與低真空度表面結構之觀察、半定性與半定量元素分析、臨界點乾燥及表面鍍金處理等，可用於牙科材料、放射性處理物、各種生物體細胞等等之研究觀察。</p> |
| | <p>儀器項目：掃描式電子顯微鏡、電漿燃燒系統、臨界點乾燥機、元素分析系統儀、鍍金儀器。</p> |
| <p>實驗動物室 (9705)</p> | <p>功能：實驗動物室提供全校師生進行實驗動物相關研究及教學，如生理學實驗、生醫材料試驗、健康食品有效成分安全性試驗、醫工材料包埋試驗、熱源測定試驗、抗體收集與分析、腦中風模式動物試驗、高血壓鼠模式動物試驗、健康食品分析等等。</p> |
| | <p>儀器設備：小鼠飼育盒、小鼠濾蓋飼育盒、大鼠飼育盒、老鼠籠架、兔籠及籠架、大小鼠飲水瓶、4℃冰箱、二氧化碳鋼瓶、安樂死設備、純水製造機、-20℃低溫冰櫃、針頭銷毀機、恆溫控制循環系統、空氣過濾網、溫濕度顯示器、無菌操作台。</p> |

表 1.9 各系所實驗室及研究室

| 系所 | 實驗室名稱 |
|--------------|---|
| 健康科學院 | |
| 健康科學院 | 化學及基礎醫學實驗室、貴重儀器室、P2 級無菌室、蛋白質體低溫實驗室、實驗動物中心 |
| 醫技系 | 臨床生理實驗室、血液血庫及寄生蟲實驗室、微生物實驗室、血清免疫及生物技術學實驗室、臨床生化及一般檢驗實驗室、病理切片技術實驗室 |
| 放射系所 | 超音波掃描室、醫學影像處理實驗室、輻射生物實驗室、物理電工電子實驗室、電腦斷層實驗室、骨質密度實驗室、放射治療實驗室、模具製作實驗室、磁共振攝影實驗室、電腦化攝影實驗室、醫學物理實驗室、放射化學暨核醫藥物研究室、輻射安全實驗室、藥物實驗室 |
| 牙技系 | 牙科材料學實驗室、牙冠牙橋技術學實驗室、活動義齒技術學實驗室、口腔生醫材料研究室、陶瓷技術學實驗室、無金屬瓷牙實驗室、雷射銲接機實驗室、純鈦鑄造實驗室、鑄造實驗室、共用儀器實驗室、噴砂室、牙技研究與發展中心 |
| 食科系所 | 生物化學暨生物技術實驗室、食品分析與檢驗實驗室、食品微生物實驗室、食品加工暨烘培食品實驗室、中餐烹調實習室 |
| 環安系 | 化學實驗室、有機化學實驗室、水質分析實驗室、工業安全實驗室、工業衛生實驗室、環境微生物實驗室、儀器分析實驗室、環工單元操作實驗室、作業環境測定(物理性)實驗室、作業環境測定(化學性)實驗室 |

| 系所 | 實驗室名稱 |
|-------------|--|
| 視光系 | 配鏡實驗室、驗光實驗室、隱形眼鏡實驗室 |
| 醫工所 | 生醫材料實驗室、材料分析實驗室、醫用電子實驗室、組織工程實驗室、生醫光電微系統實驗室 |
| 醫牛所 | 分子寄生蟲及免疫研究室、分子病毒研究室、中草藥腫瘤實驗室、蛋白質工程實驗室、臨床微生物學實驗室 |
| 生科所 | 病原細菌學實驗室、蛋白質結構實驗室、細菌與噬菌體實驗室、台灣缺蠔研究中心、魚類分子生物實驗室、生理生態實驗室 |
| 藥科所 | 中藥技術研究室、製劑技術研究室、生技藥物研究室、藥效評估研究室 |
| 安災所 | 防火防爆實驗室、工業通風實驗室、防災實驗室、營建安全實驗室、永續環境與能源開發實驗室 |
| 護理學院 | |
| 護理學院 | 臨床技能訓練教室、音樂治療特色教室 |
| 護理系 | 專業示範教室(4間)、流行病學研究室、精神科專業教室、內外科專業教、基礎護理專業教室、產兒科護理專業教室、重症護理專業教室、社區模擬專業教室 |
| 幼保系 | 蒙特梭利教室、教具製作教室、幼兒營養教室、保育教室、遊戲治療室、鍵盤樂教室、兒童發展評量室、電腦教室、音樂與動作教室 |
| 老照系 | 高齡者優勢照護教學中心、社區老人健康促進活動專業教室暨老人進階照護實驗室 |
| 護理所 | 研究生專用研究室、資訊室 |
| 文教所 | 專業教室、閱覽及研究室 |
| 管理學院 | |
| 醫管系 | 醫療網路資源教室、醫療應用軟體實習教室、病歷教室、疾病分類教室、多媒體視聽教室 |
| 資管系 | 多媒體與資料庫實習室、遠距醫療照護暨醫療電子商務實習室、網路實習室、電腦實務暨網路架設實習室、健康資訊管理個案研討室 |
| 行銷系 | 行為觀察實驗室、行銷個案研討專業教室、供應鏈專業教室、網路行銷實習室、行銷實務研習室 |
| 國企系 | 國際企業專業實驗室、跨國管理與國際貿易網路實驗室、國際行銷與物流實驗室、國際醫療健康產業實驗室 |
| 應外系 | 小型演講廳、語言教室、演說辯論專業教室、數位化語言教室、 |

(五)積極辦理建教合作及產學聯盟

1. 推動建教合作或實習機構進行產學合作計畫。

- 2.推動多元化國際臨床見習或實務研習，奠立國際就業能力。
- 3.每年舉辦多元化國際參訪計畫，引導學生培養國際實務研習之能力。
- 4.環境與安全衛生工程學系加強和地區產業界之建教合作，於大三暑假分派學生至工廠及環保單位實習。
- 5.放射技術系、護理系與牙體技術系分別赴日本、澳洲等國進行臨床見習，並推動雙聯學制及學分認證。

表 1.10 校級重要國際活動節錄表

| 時間 | 活動概要 |
|-----------------------|---|
| 98/01/07 | 與韓國高麗大學簽訂交換學生合作協議書 |
| 98/01/19 | 澳門鏡湖護理學院學生會來訪 |
| 98/01/21 | Dr. Mark Signore/美國能量治療與整脊醫師蒞校演講 |
| 98/02/01~ 99/01/31 | 韓國高麗大學保健科學學院放射線學科李旻映同學至本校擔任交換學生 |
| 98/02/04 | 與英國 The University of Dundee 簽訂醫工所碩士雙聯學位合作協議書 |
| 98/03/21~ 98/03/22 | 行政院國家科學委員會補助國內舉辦國際學術研討會計畫-以社區為導向的健康照護國際研討會 |
| 98/03/22 | 澳洲 La Trobe University 護理學院 Marilyn Annells 教授蒞校演講 |
| 98/03/23 | 成都中醫藥大學范昕建校長一行 6 人蒞校訪問 |
| 98/03/27~ 98/04/02 | 世界台灣商會聯合總會邀請護理學院胡月娟院長暨護理系師生至印尼峇里島提供健康檢測及諮詢之志工服務 |
| 98/04/05~ 98/04/12 | 澳洲科學院(AAS)與澳洲技術科學及工程學院(AATSE)於 2009-2010 年台澳科技合作項下，推薦澳洲 Curtin University of Technology 學者 Dr Zhonghua SUN 來台赴本校進行 14 天研究訪問計畫 |
| 98/04/12~ 98/04/19 | 鍾燕宜代理校長帶隊參訪大陸成都中醫藥大學、重慶理工大學、重慶醫藥高等專科學校及湖北中醫藥學院 |
| 98/04/07 | 美國南佛羅里達大學老人學研究中心 Dr. James Fozard 蒞校演講 |
| 98/04/24 | 健康產業管理研究所與健康照護產業管理專班與波蘭 Medical University of Lublin 簽訂學術交流合作協議書 |
| 98/05/05 | 英國 Northumbria University Prof. Erica Lau 蒞校訪問及洽談學術合作事宜 |
| 98/05/07~ 98/05/11 | 林松水老師赴日本奈良技師會洽談學生見習事宜 |
| 98/05/07~ 98/05/22 | 放射系黃雯純及林佳醇赴日本奈良放射線技師會國際臨床見習(奈良縣立醫科大學附屬醫院) |
| 98/05/21 | 土耳其歌劇院的首席男高音雷 Levent Gündüz 教授蒞校演講 |

| | |
|-----------------------|---|
| 98/05/25 | 美國南加州大學 Dr. Stanton Salazar 蒞校演講 |
| 98/05/26~ 98/08/13 | 美國康乃爾大學獸醫學院學生 Ming F. Lui 至本校暑期研習台灣公共衛生行政體系與美國之比較 |
| 98/06/03 | Professor Echo Chang / California State University Fullerton / Gerontology Academic Program 蒞校演講 |
| 98/06/14 | 2009 健康產業管理國際學術研討會 Nora Cristina C. Macasio(De La Salle-Araneta University Victoneta |
| 98/06/14 | 郭慈安老師受邀至美國 Taiwanese American Citizens League-Los Angeles Chapter 專題演講 |
| 98/06/18~ 98/07/10 | 泰國 Chulalongkorn University Faculty of Veterinary Science 學生 Thanida Haetrakul 至本校學習細胞培養相關技術 |
| 98/06/23 | 廣東省高等教育參訪團蒞校訪問 |
| 98/06/24 | 重慶理工大學蒞校訪問 |
| 98/06/26~ 98/07/24 | 牙技系林碩偉及孫靖翔赴日本長崎齒科技術專門學校暑期研習 |
| 98/07/09 | 湖南中醫藥大學蒞校訪問 |
| 98/07/11~ 98/07/17 | 護理系鄭雪華及賴筱嵐赴印尼雅加達 Rumah Sakit GADING PLUIT 醫院及凱達看護訓練中心海外見習 |
| 98/07/12 | 吳怡聰老師受邀至日本大阪日本眼科學會舉辦之講習會演講 |
| 98/07/12~ 98/07/18 | 護理系國際志工團至印尼雅加達進行跨國志工服務訓練計畫 |
| 98/07/15 | 泰國 Chulalongkorn University / Nantarika Chansue 教授蒞校演講 |
| 98/07/20 | 日本拓殖大學來訪 |
| 98/09/07 | 美國白宮老人政策高峰會全國委員 Ted Anderson 蒞校演講 |
| 98/09/14 | 泰國籍學生洪詩(SINGHOM, WINDA)就讀本校護理系四技 西班牙籍學生 BERMELL SERRANO, BEATRIZ 及菲律賓籍學生 MACASIO, NORA CRISTINA CABALOAN 就讀本校健康產業管理 研究所碩士班 |
| 98/09/24 | 成都中醫藥大學余小平副校長帶團蒞校訪問 |
| 98/09/28 | 澳洲 Flinders University 來訪 |
| 98/10/12~ 98/10/17 | 視光系師生擔任 2009 國際特奧會(Special Olympics Inc.)志工 |
| 98/11/10 | Tianjin Institute of Industrial Biotechnology Chinese Academy of Sciences(中國科學院天津工業生物技術研究所 Professor Donald F. Gerson 蒞校演講 |

(六)提昇師資素質

提昇師資結構、研究風氣及人力資源的發展為本校之發展重點。本校 99 年度經常門經費預算的編列以學校中長程校務發展計畫為指導原則，99

學年度提昇助理教授以上師資結構預期目標為 69.75 %，師資結構提昇最直接實際的方式來自於教師的進修、研究、著作升等及增聘，故本校經常門預算仍以此為重點編列方向。配合學校中長程校務發展計畫，本校提昇師資結構方面有以下策略：

1.延攬與增聘師資

依據學校近程校務發展計畫，配合未來系所之調整與新設，增聘具有課程教學及學術研究相關領域專長之助理教授以上師資，並積極延攬合格資深教授，以強化師資陣容，促進教學與研究質量的提昇。98 學年度助理教授以上師資已達 66.35%，99 學年度擬再增聘 3 名助理教授級以上師資。

2.持續推動增進教師實務經驗

(1)薦送教師參加在職進修及實務經驗研習。

96 年 10 月 3 日行政會議通過訂定「專業教師實務經驗提升辦法」，專業教師每三年應到職場、業界、學術機構或區域等級以上醫療機構進行實務研習。

(2)定期或不定期舉辦各種專業技術研討會或發表會與校際專業人士經驗交流。

(3)加強與各建教合作單位之關係，積極推動教師與建教單位合作研究計畫。

4.持續鼓勵教師升等及進修

(1)運用教育部獎補助款補助教師進修之學雜費，目前(981)進修教師共有 47 名。

(2)針對師資聘任不易之學門（如護理），選送教師國外進修博士學位，目前以學校經費補助護理系 1 名講師帶職帶薪 3 年國外進修博士學位；95 年度以來獲教育部核定獎助選送教師國外進修學位專案計畫者有護理系講師 5 名。

(3)鼓勵教師配合學校校務發展需求，修習第二專長。預估 99、100 學年度講師進修可取得博士學位人數（以進修 6 年者預估）為 22 人。

(4)現行員額編制表規劃 96 學年度起 5 年內之教師總員額為 361 名，98

學年度第 1 學期新聘 8 名教師(助理教授級以上教師 6 名), 99、100 學年度每學年擬各再增聘 3 名, 加上預估講師進修取得博士學位升等為副教授或助理教授, 及教師以專門著作升等助理教授以上各職級, 預估至 100 學年度止各職級教師人數暨師資結構變化如表 1.11 及 1.12 :

表 1.11 98-99 學年度各職級教師人數異動影響表

| 學年度 | 增聘教師(以助理教授計算) | 副教授升等教授 | 助理教授升等副教授 | 舊制講師升等副教授 | | 新制講師升等助理教授 | |
|-----|---------------|---------|-----------|-----------|----------|------------|----------|
| | | | | 著作 | 進修取得博士學位 | 著作 | 進修取得博士學位 |
| 98 | 3 | 3 | 8 | 5 | 9 | 5 | 3 |
| 99 | 3 | 3 | 8 | 5 | 3 | 5 | 2 |

表 1.12 98-99 學年度預估各職級教師人數結構表

| 學年度 | 教授 | 副教授 | 助理教授 | 講師 | 助理教授以上教師合計 | 講師以上教師合計 | 助理教授以上師資比例(%) (預估) |
|------------|----|-----|------|-----|------------|----------|-----------------------|
| 98 (現況) | 29 | 88 | 92 | 106 | 209 | 315 | 66.35% |
| 99 | 30 | 93 | 96 | 102 | 219 | 321 | 68.22% |
| 100 | 31 | 96 | 99 | 98 | 226 | 324 | 69.75% |

備註：各學年度師資職級變化來自講師進修取得博士學位升等、著作升等及增聘。

貳、支用計畫與學校整體發展規劃之關聯

一、資本門支用項目與學校整體發展規劃關聯性

配合本校中長程校務發展計畫，本年度支用計畫規劃說明如下：

資本門的經費全數用於各系所之教學設備改善，經費的分配則以各單位提出之需求及學院內達到資源共享為原則，以期建立「優質的專業教學」並營造安全、舒適的學習空間及教學環境為目標。

各單位支用計畫係依據中長程校務發展計畫所訂之 15 項發展重點，配合系所中長程發展計畫所擬，茲就各系所資本門支用項目與學校整體發展之關聯性說明如下：

| 系所名稱 | 99 年度支用計畫與學校整體發展之關聯 |
|-----------------|---|
| 健康科學院 | |
| 健康科學院 | <p>本學院各系所 99 年度經費之使用情形經由院務會議討論通過，各系所達一致共識：</p> <ol style="list-style-type: none"> 1. 新設立系所，如醫學檢驗生物技術系碩士班及安全與防災科技研究所列為重點補助對象，所使用經費在成立系所第二年亦給予特別優惠。 2. 99 年度本學院擬購置之共同精密儀器為高階雙雷射六色流式細胞分析儀，各系所都有機會使用，將放置在圖資大樓之共儀中心。 3. 因醫學生物科技研究所和生命科學研究所搬遷到圖資大樓，部分原由醫技系（含碩士班）、食科系（含碩士班）、醫生所、生科所等單位共用之儀器亦隨醫生所、生科所兩研究所搬遷，造成留在保健大樓之醫技系（含碩士班）與食科系所等單位，儀器使用上非常不便，因此，本學院 99 資本門如有標餘款，則列為優先採購儀器設備。 |
| 醫學檢驗生物技術系（含碩士班） | <p>醫技系隸屬健康科學學院，主要目標為培育專門之醫事技術人才及具備生物科技專業之人才。醫技系依學校所訂之中長程計畫，擬定本系之中長程發展計畫。醫技系全體師生將於現有之基礎之上，朝下列各目標努力：</p> <ol style="list-style-type: none"> 1. 教師進修博士學位或以論文著作送審取得教授、副教授及助理教授資格，以改善本系之師資結構。 2. 教師利用寒、暑假至各大醫院進行臨床實務研習（本系訂定「醫學檢驗生物技術系專業教師 實務經驗提升辦法」），或參加教育部舉辦之公民營研習活動，以學習最新之臨床技術。 |

| 系所名稱 | 99 年度支用計畫與學校整體發展之關聯 |
|-------------|---|
| | <ol style="list-style-type: none"> 3.擴充血球分析儀、血球型態教學軟體、半自動生化分析儀、無菌操作台、烘箱等儀器設備，以提昇血液及血庫學實驗、臨床血液學實驗、進階臨床血液學含實驗、臨床生化檢驗學實驗、臨床生物化學實驗、進階臨床生物化學含實驗、黴菌學含實驗、臨床微生物檢驗學實驗、微生物免疫學實驗、臨床鏡檢學實驗等課程之專業教學品質暨加強專業實務訓練，以提昇本系及學校競爭力，並達到未來科大評鑑的要求。 4.整合研究資源，擴充儀器設備，發展具特色之研究，並與校內其他科系及校外相關研究單位建立良好互動關係。 5.充實教師研究實驗室之研究設備，鼓勵教師積極爭取校外及校內研究經費，從事研究並發表論文。 6.加強與各建教合作單位之關係，以拓展學生之就業與實習、見習之機會；並積極推動系上教師與建教單位研究計畫之合作。 7.培養學生研發能力，提升專題研究課程之教學品質，鼓勵學生參與專題研究計畫 8.加強應屆畢業生之專技考試複習工作，以提升考試及格率。 9.提升生物技術相關課程之教學品質，增加學生第二專長之訓練與增進學生就業機會。 10.開設生物技術與檢驗發展學程。 11.推動 E-learning 教學。 12.改善師資，並延攬大師級教授。 |
| 牙體技術暨材料系 | <ol style="list-style-type: none"> 1.依據中長期發展計畫之規劃逐步實施。 2.提升教學品質，實驗室內之儀器設備極須加強。 3.為因應學院部學生之學習需求，急切需要購置重要儀器，以加強教學內容。 4.提供教師良好之研究環境及提供學生良好之學習環境。 5.因應科技潮流之趨勢所需。 |
| 食品科技系（含碩士班） | <ol style="list-style-type: none"> 1.配合系所中長程計畫之發展，本年度規劃「中式麵食國家技能檢定場」、「技能教學示範教室」、「食品分析檢驗技能檢定場」及「食品分析檢驗中心」，將於寒假期間重新整合空間規劃和99年儀器設備之增購，並配合學校推廣中心輔導社會人士第二專長之培訓及相關技能檢定之業務，加強產業界之合作，同時接受政府委託辦理培訓班與業者委託進行分析檢驗工作。 2.加強學生專業證照之輔導，以提升學生就業競爭力。加強與產業界合作，以拓展學生實習並增加見習之機會。 3.積極推動系上教師與建教單位研究計畫之合作，並鼓勵教師積極爭取校外及校內研究經費，從事研究並發表論文。 |

| 系所名稱 | 99 年度支用計畫與學校整體發展之關聯 |
|----------------|---|
| 環境與安全衛生 工程系 | <p>本校重視學生畢業後之出路，除培養學生本質學能、強調動手實作能力外，亦強調學生考照之能力。環安系配合學校之發展規劃，將考照教學融入課程，透過獎補助經費採購教學所需之儀器設備，提升學生實作及考取證照之能力，環安系學生在畢業前大都已通過 CPR、有機溶劑作業主管訓練、缺氧作業主管訓練及初級英檢初試，環安系並規劃購置作業環境測定技能考試設備以承辦該項業務，除可就地訓練本系學生，提高考取率，亦可充實教學所需，提升實作能力。</p> <p>本年度擬採購之閃火點試驗儀用於測試化學品之閃火點，除可用於教學提升學生實作能力，符合學校整體規劃，亦可配合學校用於實驗室化學品安全管理、實驗室風險評估管理等，亦可與各系所配合，協助判定化學品之火災特性與危險等級判定等。</p> |
| 視光系 | <p>視光系屬新設系所，目前設有驗光實驗室、隱形眼鏡實驗室及配鏡實驗室，教學設備資源尚嫌不足。為充實及滿足發展重點，本系擬購置裂隙燈、數位式裂隙燈顯微鏡、視力表幻燈機、視網膜鏡、義眼等將，應用於驗光實驗室、隱形眼鏡實驗室及配鏡實驗室，讓學生實際參與實作機會及加強練習，奠定專業技術及知識，畢業後就能馬上進入就業市場。</p> |
| 醫學生物科技研 究所 | <p>醫生所於民國 93 年成立，為中部醫護專業導向的科技大學第一所醫學生物科技研究所，以本校既有根深蒂固的醫學專業教育為基礎，本所之研究發展配合本校醫護專業導向，以影響人體健康與疾病之相關醫學專題為主軸，將生物科技充分運用於醫衛分子檢驗、免疫學、病毒學、人畜共通感染症、生技中草製藥、疫苗研發等領域。同時配合教育部的指導，申請各項產官學合作研究計畫，協助國內生技產業之生根與發展，冀望逐漸達到教學研究卓越、產學雙贏，邁向一流研究所的目標，本校每年皆編列器材維護費預算提供本所儀器設備之維護。對於重要之儀器設備，皆定期聯絡廠商至校保養。本校研究大樓完工後，醫生所已遷移至新大樓，每位教師的研究空間獲得明顯的改善，而增購研究教學儀器，不僅對所也對全校整體發展有很大的助益，藉由有效規劃全所的教學與研究空間，以因應未來醫生所前瞻性的研究發展與需求。</p> <p>本年度醫生所規劃採購的儀器設備：倒立式生物高解析顯微鏡，將使用在細胞生物學、細胞與組織培養學、應用免疫學特論、寄生蟲免疫學等課程的教學上，此儀器將應用於細胞培養與細胞分化教學使用上，為研究所教學必備之儀器。</p> |
| 醫學工程暨材料 | <p>醫工所於本年度，將配合新研究大樓之落成與啟用，以充實</p> |

| 系所名稱 | 99 年度支用計畫與學校整體發展之關聯 |
|---------|--|
| 研究所 | <p>各專業實驗室之基本設備以及細胞培養與動物實驗室內之研究設備為主，以提供完善之研究環境給醫工所師生，期望能有好的研究成果。</p> <p>醫工所本年度擬購置酸鹼度計、水浴加熱槽、倒立式顯微鏡、桌上型冷凍離心機、冷藏與冷凍保存系統等細胞培養所需之基本設備等。</p> |
| 生命科學研究所 | <p>生科所設立的宗旨在於加強生命科學與生物科技的教學內涵，提昇相關學科的教學品質，強化以生物科技為主，以小黑蚊為模式生物進行基因體學、生物資訊學與昆蟲防治之教學目標，並結合健康科學院、醫學生物科技研究所及校內其他相關研究之人力及資源，為生物科技研究及相關產業培育精良的研發人才。</p> <p>本年度所規劃採購的儀器設備：多功能水質分析儀、熱風循環烘箱、單槽溫控槽座、穩壓器、固角式轉子及數位相機，將使用在環境生態學特論；環境監測生態學；生物監測專題研究(一)、(二)；分子生物學技術；昆蟲學概論；細菌學專題研究(一)、(二)；實驗動物學；過敏機制特論等課程的教學上。</p> <p>另外，生科所的實驗課程為「分子生物學技術」，課程編排是綜合幾位老師的專長提出一套課程內容。實驗課程內容包含實驗原理講解以及實驗操作部分，實驗原理的講解由每位任課老師編的教材，提供實驗前的解說，使學生對實驗目的及內容有完整的概念；隨後由老師指導學生親自操作實驗，並在操作過程中教導學生關鍵性步驟影響實驗品質的因素，使學生實際體驗實驗過程中必須特別注意的事項。實驗完成後，任課老師針對實驗結果解說實驗過程的問題及改進的方式，期使學生未來接觸到相關實驗時，可以很快的進入狀況，不致手足無措，如此的教學實驗安排，適合初入學的學生有做研究和操作實驗的概念。</p> <p>生科所已搬入新的研究大樓，研究空間增加，進一步提升生科所研發能量，而增購研究教學儀器，不僅對所也對全校整體發展有很大的助益。</p> |
| 藥物科技研究所 | <p>本校為了追求教學卓越與建置優質學府，配合國家需求及教育部政策，而增設相關醫療保健產業所需系所，最終以發展成立具有醫學系之大學為目標。</p> <p>配合學校系所整合與學院發展的近程策略，藥物科技研究所於 97 學年度成立招生，為了培養學生畢業後成為職場立即可用之醫護類優秀專業人才，實驗研究空間以及學生常用儀器等，確有增加的必要性。尤以此次購買項目以充實細胞培養室之資源為主，設備齊全後，除可節省測試動物的成本外，亦可大大縮短測</p> |

| 系所名稱 | 99 年度支用計畫與學校整體發展之關聯 |
|-------------|--|
| | 試時程，亦為目前藥物測試之發展情勢，學生畢業後，可更容易與產業接軌。 |
| 安全與防災科技研究所 | <p>永續環境、防災及節能為本校本年度發展目標之一，安災所之建立可強化本校於環境保護、校園安全及能源管控上的成效，本年度之支用計畫契合本校在永續環境、防災及節能上的規劃，本所亦可肩負推行本校環境保護、校園安全及能源管控教育的推廣。安災所為新設研究所，大部分實驗室與設備可與本校環境與安全衛生工程系共用，然目前以防災（人為防災）實驗設備為安災所所欠缺，對授課品質與教學成效影響較大，故期望透過本年度之經費運用，優先改善本所教學所急需的部分。</p> <p>本年度採購之儀器 HPLC(高效液相層析儀)，用於分析化學品組成，除可改善本所教學急需外，對環境保護、災害成因與預防可提供重要的資訊，與本校永續環境、防災之發展目標切合。本儀器亦可用於支援校內各系所進行化學品分析，確保化學品使用安全。</p> |
| 護理學院 | |
| 護理學院 | <p>為發揮技職教育的特色及因應民國 101 年的科技大學評鑑，本學院之重點發展在提升學生之照護能力。擬於 98 年度起擬建置「臨床技能訓練教室」，逐年增購設備。98 年度先購置「數位模擬病人」系統，以期達到：</p> <ol style="list-style-type: none"> 1.與臨床接軌：為加強臨床醫護人員的醫療處理及照護能力，目前中部地區醫院例如：中國醫藥大學附設醫院、台中榮總、中山醫院及大里仁愛醫院等，皆使用此套系統，提供院內員工練習醫護技能。 2.提昇本學院學生照護能力：此套系統具劇情編輯功能，可依課程內容需求預先設定病情變化，提供各種情境及病患模式，加強學生實境感，並針對不同的情境測試學生的知識及判斷處理能力，不僅能協助學生矯正錯誤觀念，更能縮短學生從事臨床實務的磨合期。目前中國醫藥大學及弘光科技大學均有此設備。 3.培養進階照護人員：為因應未來專科護理師的培育，護理碩士班課程可融入此套系統，加強進階課程的內容設計，以提升進階照護人員的品質。 |
| 護理系 | <p>依據本校中長程發展計畫，針對護理系所擬定之發展規劃為：(一)培養基礎教育與臨床實務接軌之護理人員、(二)建置中部地區民眾全人健康資料庫。配合學校整體發展規劃，本系持續更新與臨床接軌教學設備，以培養符合與實務接軌之護理人員。</p> |

| 系所名稱 | 99 年度支用計畫與學校整體發展之關聯 |
|-------|---|
| | <p>另一方面，因社會人口老化，醫療與疾病型態改變，住院日縮短，病人出院後在社區的後續照護更加重要，因此添購有助社區民眾訪視中所需之設備，如健康能量分析儀，以強化社區之服務。</p> |
| 幼兒保育系 | <p>99 年度擬增購「嬰幼兒綜合發展測驗工具」、「DBS 廣播教學設備」、「單槍投影機」及「筆記型電腦」等，可以支援教師教學所需及提昇優質教學品質。為配合本校整體發展目標，本系隸屬護理學學院，主要目標為培育專業且具有愛心之幼教人才，並於現有之基礎上，朝下列各目標努力：</p> <ol style="list-style-type: none"> 1.強化教學設備與資源，提供學生多元學習管道並提昇教學品質。 2.鼓勵教師進修博士學位或以論文著作送審取得教授、副教授資格，以改善本系之師資結構。 3.鼓勵教師利用寒、暑假及課餘，至各幼兒園所及教保機構進行實務研習，或參加教育部舉辦之公民營研習活動，以學習最新之教保理念及實務。 4.系上教師依不同領域組成研究學群，整合研究資源，擴充儀器設備，發展具特色之研究，並與校內其他科系及校外相關研究單位建立良好互動關係。 5.充實教師研究實驗室之研究設備，鼓勵教師積極爭取校外及校內研究經費，從事研究並發表論文。 6.加強與各建教合作單位之關係，以拓展學生之就業與實習、見習之機會；並積極推動系上教師與建教單位研究計畫之合作。 |
| 老人照顧系 | <p>依學校中長程校務發展計畫，範圍涵蓋校園環境、專業教學、產學研究、行政效能等多項重點，老照系發展方向亦配合同一步調進行。</p> <ol style="list-style-type: none"> 1.透過「高齡者優勢照護教學中心」的建置，讓學生能在與臨床狀況較雷同的情境中演練技術，該中心的設置，不僅提高優質化的專業教育，提高學生在職場上的競爭力，也因硬體設備的設置，可以與產業進行更多的產學研究方案。例如，產業界(醫療與社福單位)與其他學界的實地參訪與討論，都是教學上與產學合作上對師生很有價值的學習與交流機會。本系以短短一年多的成立歷史，已與數十個產業單位建立合作關係。未來藉由更完整的設備與教材建構，本系得以與更多且更多元化的產、官、學界合作。 2.本校傳統以醫護專業領域為基礎，面對未來老年人口逐年遽增的前景下，發展多面向的老人照護將有助於本校發展銀髮族領域的教育特色，提升與相關業界的競爭力與領導技職學校體制 |

| 系所名稱 | 99 年度支用計畫與學校整體發展之關聯 |
|-------------|---|
| | <p>訓練未來專業人口的需求。另一方面，健康照護從社區健康老人到失能老人，都是老人照顧未來所需要服務的對象。除了生理層面的照顧之外，心理社會層面的訓練也是本系走向「全人照顧理念」的重要方向。例如在社區裡團體活動的設計，健康心理調適與互動的技巧，皆可以幫助學生學習成為一位促進「成功老化」的專業人員。</p> <p>3.未來老照系設備使用將朝向影音數位化。這項目標將符合學校為提昇教學品質及學程規劃。因為有了數位化將實體操作有影像與語音的說明，學生可以更有彈性，或重複性的加強學習。藉由實體與影音數位化的雙學習系統，高齡者的照護技術不但讓學生以自我導向做學習目標的規劃，在技術照護的操作面也將達到更純熟的境界。這也是配合學校教學卓越的努力目標。</p> |
| 護理研究所 | <p>建置多功能 e 化照護實驗室，將整合護研所目前所有之所有儀器（包括：多功能生理迴饋儀、無線遙控尿流速測定儀、立體骨盆模型、陰道壓力儀、電刺激、杜普樂探測儀、超音波量測系統、骨密度掃瞄器等），此設備將秉持與護理系資源共享原則，護理學院師生均能使用此設備，藉以提昇研究所師生之研究與實務的能力。</p> |
| 文教事業經營研究所 | <p>1.為提升學術研究風氣，舉辦國際學術研討會，並促進本校師生往深入學術研究邁進及管道，編列課程及學術研究所必備之專業研究軟體。</p> <p>2.提升教學品質，提高教學效果，新增多媒體教學設備，提供充分教學設備與環境，使得專業教室符合研究課程要求。</p> <p>3.除了依課程所需更新教學設備外，並可使用於課程規劃與產學間的合作研究。</p> |
| 管理學院 | |
| 管理學院 | <p>依據學校整體發展特色、管院中長程發展計畫，以及院務發展委員建議本院及本院各系(所)需改善的缺失，來分配管院 99 年度教育部補助款支用項目，而主要支用計畫之目的包含下列幾項：</p> <p>1.更新電腦硬體設備：管理學院 2709、2710 共同教室數位講桌及單槍如發生故障且無法及時修復時，需準備筆記型電腦供上課備用。此外，資訊管理系 2303 專業教室、應用外語系 2215、2216 專業教室、醫務管理系 2502、2503A、2503B 專業教室之電腦設備老舊，故急需淘汰更換新設備，來提高教師之教學品質及學生學習成效。</p> <p>2.因應教學需求使用：國際企業系「2621 國際行銷與物流實驗室」</p> |

| 系所名稱 | 99 年度支用計畫與學校整體發展之關聯 |
|-------|---|
| | 需添購網路交換器、筆記型電腦等設備，而應用外語系 2216 教室之設備大都是 90 年度所購置，已不敷使用，需添購學生端學習機輔助教學，配合教師上課之需求。 |
| 醫務管理系 | <p>醫管系為管理類在邁向教學卓越的整體發展規劃上，除師資外最重要的是電腦學習設施的軟硬體需求。學生對於電腦設施的品質需求日益提升，因此本年度在加強電腦設施上，是更新教學網路設備與強化電腦教室之管理，以達到提昇上網效率與便利學生使用電腦教室。醫管系在配合學校整體發展規劃，資本門支用利用有下列幾項：</p> <ol style="list-style-type: none"> 1. 提昇教學網路設備：為增進教學網路設備，以提昇上網效率，更新現有網路設備，提供良好網路環境，以利學生上網學習之需要。 2. 增購電腦硬體設備：因應電腦數量無法滿足上課人數之需求，增購電腦數量，滿足現況教學之需求，以利學生上課之學習使用。 |
| 資訊管理系 | <p>資管系以培養資訊管理專業人才為首要目標。資訊管理是以管理為核心以資訊科技為工具，應用資訊科技改善管理流程提升組織競爭力，在管理課程訓練以個案分析為主，訓練學生具有發掘問題，分析問題並提出解決方案之能力，在資訊技術方面以系統開發為主，訓練學生具有技術實作能力，此外本系也特別重視學生的人際關係與團隊合作之培養，如此充分整合管理、科技與人性，以達到全方位人才培育目標。</p> <p>資管系 99 年度資本門支用項目包括企業資源規劃軟體、資訊安全攻防軟體、更新程式開發工具之版本及電腦教室之電腦。每一項皆為配合課程及學生之學習，使學生得以在學期間使用到最新及實用之軟硬體，亦得以獲得理論與實務之經驗，以落實本校技職體系之本質。</p> |
| 行銷管理系 | <p>為使行銷系發展重點特色與當代行銷潮流相結合，需不斷的定期更新教學軟硬體設備，99 年度預計執行的項目如下：</p> <ol style="list-style-type: none"> 1. 為使教師能將當代行銷潮流運用多媒體教學方式，呈現予學生、吸引學生學習興趣，擬規劃本年度更新「行銷實務研習室」及「供應鏈專業教室」之單槍投影機。 2. 「網路行銷實驗室」以全體廣播系統代替單槍投影機，來進行統計軟體、網路行銷、資訊管理系統等教學並輔導學生考取行銷管理相關證照，多位老師反映若透過單槍投影機搭配指導學生實際一步步操作的教學方式，能及時了解學生學習成效並加以輔導。 |

| 系所名稱 | 99 年度支用計畫與學校整體發展之關聯 |
|-------------|--|
| | 3.「供應鏈專業教室」的電腦已使用將近 4 年，為使軟體執行速度加快，使電腦配備能讓新的軟體版本運作順暢，故規劃 99 年度更新「供應鏈專業教室」的 10 台電腦，以提升教學品質。 |
| 國際企業系 | 配合本校管理學院推動健康產業專業學程，國企系根據中長程計畫 96 年度增設「國際醫療健康產業實驗室」，97-98 年度設置「銀髮族理財安老規畫模擬實驗室」，並且購置國際物流及倉儲軟體，以增強學生國際醫療健康產業及國際物流相關知識，提昇學生的競爭能力。本年度資本門支出項目將包括供國際企業專題研討課程使用的相關軟硬體設備，例如 SPSS Clementine 12.0 系統、AHP 專家決策系統 Expert Choice 建置以及 3D 虛擬實境 (VR)物件導向模擬軟體(Flexsim)，以供師生教學之使用。 |
| 應用外語系 | 為配合學校整體發展規劃及落實教育部評鑑委員的建議，並配合本系中長程發展計畫，首要提升學生的學習興趣和專注力並達到課程學習目標與成效，以期逐年有效提升應外系學生專業英語能力及外語能力檢定考試證照量。因此改善本系專業教室中語言教學之軟硬體設備，實為刻不容緩之重點工作。 |
| 健康產業管理研究所 | <p>本所在邁向卓越的整體發展規劃上，首重師資的遴聘與學術水準的提升。本所在配合學校整體發展規劃，資本門支用有下列幾項，擴充軟硬體設備為提升所內師生的研究能力，資料庫與統計軟體的購置，可以提供師生研究資料的來源及強化資料處理能力。本年度預計建置專業教室教學設備，為使本所發展重點特色與當代健康產業管理潮流相結合，需不斷的定期更新教學軟硬體設備。</p> <p>為建置 2708 專業教室，預計 99 年度購置桌上型電腦、筆記型電腦、單槍投影機及投影銀幕，提供學生上課使用。(如：統計學特論、健康產業決策管理與實務)</p> |
| 行政單位 | |
| 體育室 | <p>教學組：</p> <ol style="list-style-type: none"> 1.改善體育教學環境，以提供優質教學品質。 2.提升學生運動知能、技能、健康與體適能水準。 3.配合教學、研究、服務等計畫執行，提升教學研究績效。 <p>場地競賽活動組：</p> <p>建立本組活絡中臺校園，使中臺人培養一人一運動的習慣，促進中臺人的健康體適能。配合教學研究、校隊訓練、服務計畫執行，提昇教學、訓練、研究績效。</p> <p>健康體能中心</p> <ol style="list-style-type: none"> 1.建立本中心健康促進特色，提高本校學生健康促進知識及實 |

| 系所名稱 | 99 年度支用計畫與學校整體發展之關聯 |
|---------|--|
| | <p>踐的能力。</p> <p>2.服務全校師生，提升個人健康與體適能水準。</p> <p>3.配合教學、研究、服務等計畫執行，提升教學研究績效。</p> |
| 通識教育中心 | <p>資本門經費支出目的，乃希望建構多元知識融會的交流平台，以期達到專業與非專業、人文與科技並重之全人教育目標。經費運用為人文社會組專業教室、自然科學組的實驗設備與基礎醫學組實驗設備等，提供全校師生共用，以提高使用率。</p> <p>另外生化、分析化學及解剖學教師，申請模型與教具包括分光光度計及真人全身骨骼標本，以利教學所需。</p> |
| 語言中心 | <p>學校整體發展計畫近年不遺餘力推動學生考照，並將英檢證照設為畢業門檻。故本校近年以提昇師生英語能力為目標，投入可觀經費及資源，如火如荼般為師生開設免費英檢證照考照輔導班，並以獎勵金鼓勵通過者。</p> <p>本年度購置語言自學軟體及語言學習軟體，期朝向多國語言之目標發展，學生可使用電影、紀錄片、影集，等自動擷取雙語字幕、字典查詢、聽說讀寫練習等，提供生活化之英語自學軟體。</p> |
| 教務處 | <p>為配合圖資大樓興建完成，並改善現有教學設備，預計於99 年度購置以下教學設備：</p> <p>1.建構全校普通教室 E 化講桌，整合數位學習資源，推動遠距同步非同步教學。</p> <p>2.配合圖資大樓興建完成，建置普通教室多媒體資訊台，提升教學品質。</p> <p>3.定期維修並更新普通教室之教學設備（單槍投影機及相關耗材、投影螢幕等），以利教學。</p> |
| 電子計算機中心 | <p>本年度建置全校共用軟體可以有效統整經費使用效率，採用網路或教室授權，並由電算中心統籌管理更可以提升軟體使用率，嘉惠更多需要使用軟體的課程。搭配建置資訊素養教室，提供全校學生於課後有優良的資訊環境，進行軟體操作學習與課後複習，可以提升學生資訊素養程度。另外，搭配本校積極建置的數位教材，資訊素養教室也可以提供全校學生連線上網學習數位教材之環境，強化數位學習環境，提升數位學習動機。</p> |

二、經常門支用項目與學校整體發展規劃關聯性

(一)提昇師資素質

本校 98 年度經常門經費編列 1,750 餘萬元，各項目執行良好。鑑於師資素質的提昇攸關學校體質的改善及教學品質的提昇，是學校經營可長可久及創造競爭優勢的基本要素，故本校在提昇師資素質的政策上，仍延續以往的努力，具體表現在校內經費對提昇師資素質經費的支應。99 年度提昇師資素質的重點策略，仍依獎勵教師進修、研究、升等、提昇教學品質、增聘師資及獎助行政人員業務研習、進修等方向為主。茲分述如下：

1. 獎勵教師進修

近年來，本校除積極延聘優秀師資、落實提昇教師實務經驗外，在整合學校發展需求、教育環境變化、新科技發展與學生就業需求、現有教師個人生涯發展等諸多因素後，自 87 學年度起即訂定「專任教師進修辦法」，97 年 5 月 28 日校務會議並通過修（增）訂部分條文，辦法名稱隨之修訂為「專任教師進修、研究與研習辦法」，凡符合辦法規定之教師皆得提出進修、研究與研習之申請，並積極鼓勵教師申請「教育部獎助私立技專校院選送教師國外進修學位專案計畫」。教師進修方式分為帶職帶薪及留職停薪二種，進修人員皆可享有全額學雜費補助，博士班為 5 年，碩士班為 3 年；利用部分辦公時間帶職帶薪進修者，每月仍照常給與全薪（主管調整為非主管者，則不含主管職務加給）；在校每週授課時數為本職應授基本時數，並得集中安排於二天實施，以期能專注於本身課業之精進。

2. 獎勵教師研究

本校為落實技職全人教育之理念，除鼓勵教師著重實務與理論並重之教學外，亦鼓勵從事實務性研究，以促進全校師生對於科學研究之重視，提昇教學之品質，進而達到本校永續經營之目標，以早日因應高知識經濟社會結構之來臨。特於民國 86 年成立「學術研究發展委員會」，辦理校內教師學術論文獎勵及校內研究計畫申請及獎勵事宜，以鼓勵教師教學與研究並重。

民國 88 年前後，全國紛紛成立許多技術學院與大學，放眼未來，本

校深知將面臨更大的競爭壓力，於是在民國 90 年成立學術研究發展中心，積極整合全校資源，編列常年研究預算，增設教師研究共同實驗室、精密儀器室，增購供研究用軟硬體設備；並結合本校電算中心建構之學術網路系統，提供全校教師與學生良好之研究環境，結合學術研究發展委員會所建立之根基，大幅提昇本校研究風氣與研發能量，奠定本校改名科技大學之基礎。

為落實研究獎勵，本校訂有許多完善鼓勵教師從事研究之辦法，分別為 (1)校外專題研究計畫獎助辦法：依核定專題研究計畫之管理費百分之五十作為獎勵金；(2)論文發表獎勵辦法；(3)教師研究儀器購置獎助辦法：為鼓勵開辦精神，每位教師限補助一次，金額 30 萬元，支持教師購置個別所需儀器；(4)教師校內個人型專題研究計畫經費補助辦法，此項補助經費由原來每件計畫 10 萬元提高至 20 萬元；(5)教師一般型產學合作經費補助辦法，此項學校補助經費最高 10 萬元；(6)教師整合型產學合作經費補助辦法，此項學校補助經費最高 150 萬元。

除上述針對教師研究之各項獎勵措施外，也持續努力擴增研究儀器與設施，包括採購貴重精密儀器設備。目前已採購並正常使用的貴重儀器設備有掃描式電子顯微鏡、超高速離心機、倒立螢光顯微鏡、冷凍乾燥機、Bio-image 系統、法式細胞破碎儀、脈衝電泳設備等，以厚植本校研發能量。此外，本校研究大樓之興建，其總面積約 20,000 平方公尺，將使本校研發能力大幅提昇。

3.獎助升等及著作發表

本校除鼓勵教師進修、研究、研習，以提昇自我生涯職能及學校師資素質外，亦積極鼓勵教師，以著作送審方式升等助理教授、副教授及教授，藉此強化師資結構；為提供教師未來研究發展之視野，對於提出升等教師之研究成果或申請獎助之論文，皆經相關權責委員會縝密討論；教師升等著作皆依教育部規定送請校外學者專家審查，審查未通過之審查意見均提供送審教師，以為爾後研究方向等之參考。

依據本校論文發表獎勵辦法，教師之研究著作發表於國內、國際期刊或學術研討會者，皆可申請獎勵；教師升等審查辦法則規定專任教師送審

著作(含博士論文)之外審審查費，學校可運用教育部獎補助款支應。

4.提昇教學品質

- (1)運用教育部獎補助款補助各系所辦理教學研討會，促進教師教學知能。
- (2)強化數位教學資源中心功能：開設網路輔助教學課程，提供教學設計流程及諮詢，協助教師製作數位課程。舉辦「數位影音教材競賽」，競賽之課程教材可由教師自行編製一個單元或多個單元教材內容，教材內容必須包含影像、聲音等內容，且競賽教材總時數須達 60 分鐘以上，即為完整之競賽教材作品。競賽成績優異者頒發獎金鼓勵。
- (3)採購全校共用軟體，提供各系教學使用。
- (4)更新資訊素養教室，提供學生課後上網使用數位教材之環境。
- (5)編列經費補助教師，參與校外教學職能相關研習之報名費與差旅等相關費用。
- (6)實施低成就學生補救教學計畫，訓練優秀學生以同儕輔導方式，常態性利用課餘實施補救教學。
- (5)增聘具業界實務經驗教師，加強具實務經驗之師資陣容。

5.增聘師資

以本校中長程校務發展計畫為依歸，增聘具博士學位或具助理教授以上資格之專任教師，並加強聘請企業界或醫療機構具實務經驗者擔任兼任教師，以加強課程理論與實務之配合，並視各系所或學科之需要，積極聘請公立大學退休並學有專精之教師至校任教，提供其畢生經驗協助所屬專業系所之教學及研究發展。

(二)行政人員研習及進修

鼓勵行政人員研習進修，增進工作知能，98 年度編列經費 335,537 元，截止目前執行經費共 209,080 元。(尚未含校內款 25,595 元)。

參、經費支用原則

一、經費分配原則與程序

本校配合教育部的相關規定，目前成立有專責小組（成員為行政單位主管、學院院長及各教學單位推派代表），負責教育部整體發展獎補助款之各項審理相關工作。對於改善教學、師資結構、提昇研究等項目，亦皆訂有相關辦法並送相關會議進行審查，獎補助款各項資料皆公布於本校獎補助款網頁（可於學校網頁之資訊檢索中查閱 <http://wwwold.ctust.edu.tw/executing/infor/fund/index.htm>）。

(一)經費分配原則

本校為求經費分配之公正、公開、公平之原則，特訂定「中臺科技大學執行教育部獎助私立技專校院整體發展經費運用原則」作為本校執行教育部獎補助款的最高指導原則，依據本經費運用原則，本校執行教育部獎補助款的權責單位為專責小組。

(二)經費分配程序

本校經費申請之程序為單位提出資本門需求並填寫支用計畫書後，先送所系科處室中心之單位會議討論，系所再送院務會議討論通過，交秘書室彙整，然後由秘書室報請校長召開專責小組會議，並於會中討論當年度各單位之採購項目、預算及排序，以達資源共享之原則。各單位超出預算之部分，則退回請各單位編列於下一年度之預算或編列本年度剩餘款或考慮由校內款項支用；通過之部分，依本校「執行教育部獎助私立技專校院整體發展經費運用原則」編列於年度之支用計畫書內，待編訂完畢後，召開專責小組會議審查確認無誤後，始核定報部。本校經費規劃流程如圖 3.1。

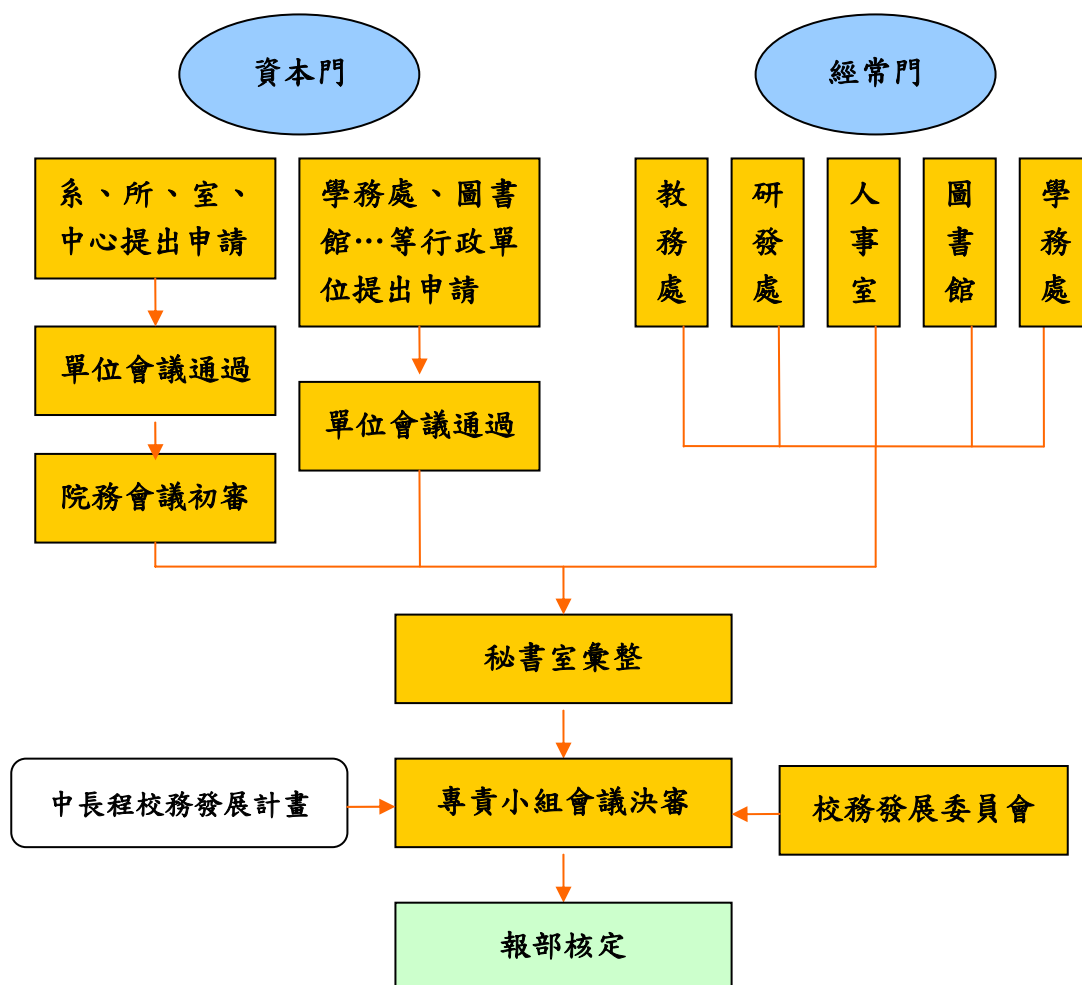


圖 3.1 本校經費規劃流程

二、本(99)年度校內獎補助款之分配，分為基本數(即補助)與積極數(即獎助)，並依審查委員建議，基本數由 30%降低為 20%，積極數由 70%提高至 80%，以達鼓勵之效。

(一)基本數 20% (學生數)：

系所以 98 年 3 月填報的學生數資料為基礎 (即 98 年 7 月填報之學校基本資料表)，按比例加權分配：

| 學生人數 (含進修部) | 加權 |
|-------------|-----|
| 500 人(含)以下 | 1.0 |
| 501-1000 人 | 1.2 |
| 1001-2000 人 | 1.4 |
| 2001-3000 人 | 1.6 |
| 3001 人(含)以上 | 1.8 |

備註：

1. 體育室、通識教育中心(含軍訓室)、語言中心雖無學生歸屬該單位，但考量皆有開課，教師有實際教學之需求，因此比照加權 1 之單位，滿足其基本需求。然其排序應於系、所之後。
2. 配合校園空間調整而增設普通教室，以及購置全校共用使用之軟體，教務處及電算中心以加權 2 計算之。

(二)積極數 80%之分配：

1.系所辦學特色 40%：

(1)科大評鑑成績 25%：

依 96 年度科大評鑑成績：評鑑成績一等加權 1.2，二等、訪視或無評鑑成績加權 1。

(2)學生考照成績 10%：

以本校 98 年 7 月填報之學校基本資料表為基準：在學學生於 97 年 2 月 1 日至 98 年 1 月 31 日期間取得之證照方可列入計算。各系依人次比例計算。

(3)研習 5%：

以本校 98 年 7 月填報之學校基本資料表為基準：97 年 2 月 1 日至 98 年 1 月 31 日合格專任教師進修學分並取得學分證明或參加校外機構研習單一課程累積時數達 16 小時以上且有相關證明。各系依人次比例計算。

2.系所研究與產學合作成效 30%

(1)系所研究計畫及成果 15%：

本項點數由研發處依各系所 97 年 2 月 1 日至 98 年 1 月 31 日合格專任教師研究計畫之申請件數計算，只要老師個人或系所單位提出申請即有 1 分點數，獲得通過 2 分，爭取到計畫總金額 100 萬元以上再加 2 分，因此每件研究計畫最高可有 5 分(但單一研究計畫不可重複列計)。本項分配以單一系所除以所有系所分數之比例核配。

點數計算方式：

| 研究計畫案 | |
|---------------|----|
| 提出申請(每件) | 1分 |
| 通過獲得補助 | 2分 |
| 計畫補助金額100萬元以上 | 2分 |
| 每件研究計畫最高點數 | 5分 |

(2)產學合作成效(15%)：

以本校98年7月填報之學校基本資料表為基準：97年2月1日至98年1月31日合格專任教師提出申請產學合作案件每件1分，簽訂合作契約2分，合作計畫金額20萬元以上再加2分，單一產學合作計畫案件最高為5分。本項分配以單一系所除以所有系所分數之比例核配。

點數計算方式：

| 產學合作計畫案 | |
|--------------|----|
| 提出申請(每件) | 1分 |
| 簽訂合作契約 | 2分 |
| 合作計畫金額20萬元以上 | 2分 |
| 每案最高點數 | 5分 |

3.配合學校重大校務及特色發展 18%

依各單位與學校重大校務及特色發展之配合度，由校務發展委員會議審查核給本項分配款。本次會議決議如下：

- (1)因應學生考照e化之政策推動，優先補助教學發展中心建置相關軟硬體設備，並請圖書館、電算中心及研發處協助相關業務。
- (2)因視光系專業實驗室之設備仍未全數完成建置，故酌予補助，其補助經費俟滿足教學發展中心需求後而定。

4.新設立系所 7%

基於協助新系所之發展，保留固定比例經費予新成立系所，並由校務發展委員會議審查核給本項分配款。

本項所稱新成立系所，係指已通過次一學年度新成立及本學年度新成立之系所。

經決議本年度經費分配為醫技系(碩士班)、安災所各為33.5%(508,935

元)，視光系 33%(501,340 元)。

5.前一年度執行成果 5%

本項分配以單一系所除以所有系所分數之比例核配。

計算方式：

| 配合程度 | 計算分數 | |
|---------|---------|-----|
| 全數依規定完成 | 1 | |
| 部分未達 | 1 項未達 | 0.8 |
| | 2 項未達 | 0.5 |
| | 3 項以上未達 | 0 |

上表所稱全數，係指前一年度（98 年度）進行之 98 年度資本門執行時程、97 年度資本門校內查核、97 年度教育部實地績效訪視（無缺失）及 97 年度教育部實地績效訪視教師訪談配合到校等，與本獎補助款直接相關事項。

三、資本門經費排序原則

本校獎補助款分配之大原則，係依據本校「執行教育部獎補助私立技專校院整體發展經費運用原則」。其餘排序原則說明如下：

- (一) 為使教學及研究設備充分使用及資源共享，各院統籌之「院內共同設備」排序優先於新成立系所及各系所。各院間之優先序視本年度各院所屬系所分配總額而定。(總額高者優先排入)
- (二) 98 學年度新成立之系所為安全與防災科技研究所及醫學檢驗生物技術系(碩士班)，基於協助新系所之發展，新成立之系所優先排入，其次再依先前之排序即由資管系、應外系、行銷系等，依成立之先後次序，依序順移。
- (三) 第一輪的排序除「院內共同設備」及新設系所全數排入外，其餘以核准總金額之 2/3 為原則，第二輪再排入剩下之 1/2，第三輪再將剩餘全數排入。唯資料未如期繳交之系所，考量後續處理作業，將排入最後末位。
- (四) 教學單位排序優於體育室、通識教育中心(含軍訓室)、語言中心、教務處、電算中心及教學發展中心等行政單位。
- (五) 全數採購後如有剩餘款，優先補助教務處汰換老舊教學儀器設備，以及補助圖書館擴充圖書期刊或設備。

肆、預期成效

一、本年度規劃具體措施（詳如附表一至十）

- (一) 經費支用內容（詳如附表一）
- (二) 資本門經費支用項目、金額與比例表（詳如附表二）
- (三) 經常門經費支用項目、金額與比例表（詳如附表三）
- (四) 資本門經費需求教學儀器設備規格說明書（詳如附表四）
- (五) 資本門經費需求圖書自動化設備規格說明書（詳如附表五）
- (六) 資本門經費需求軟體教學資源規格說明書（詳如附表六）
- (七) 資本門經費需求教學研究及學生事務與輔導相關設備規格說明書（詳如附表七）
- (八) 資本門經費需求其它項目規格說明書（詳如附表八）
- (九) 經常門經費需求項目明細表（詳如附表九）
- (十) 經常門經費改善教學之相關物品（單價一萬元以下之非消耗品）明細表（詳如附表十）

二、預期實施成效

(一)改善設備追求教學卓越

以改名科大後之良好師資、設備及整合教學資源，加強語言中心功能、建構全校普通教室全面E化、增置攝影棚設備、推廣數位教材製作；建置語言及資訊能力檢定題庫、校友服務及PBL線上教學系統等。期以教學設備之各項改進及維護，培育學生畢業即受職場歡迎，並為立即可用之優秀專業人才。

(二)有效資源整合，提昇產學研發能量

統籌校內資源有效整合各學院教學儀器設備，以達資源共享，互助互利之目的。此外本年度的發展目標將朝向整合各學院中之貴重儀器，

大力支持教師及學生之研究，提供良好研究環境，積極爭取與中部地區學校互用，達成校際資源交流的目的，為學校奠定堅強的競爭力。

(三)提升學生外語能力

1.增加學習動機及學習多樣性

學生瀏覽英語學習軟體點播率，呈現正成長並預估人次達 1 萬人次。數位語言教室採購之軟體，讓學生延長學習時間，學習頻率增加。設置瀏覽點播率並比較各軟體使用情形，以了解學生學習興趣導向，作為新年度採購軟體參考用。

2.提高英檢考照率

於 97 年 10 月起，語言中心與多益(TOEIC)及全球(GET)英檢測驗機構簽約合作，每月於校內舉行正式英檢測驗，方便學生於校園內參加考試。預計每月通過人次約 80 人，則於 99 年底可提昇通過人次達 $80 \times 9 = 720$ 人次。更希望於 99 年度能招攬 1200 人次參加考照，並提高通過率達到 40%~60%之間。

3.轉變學生喜愛英文之態度

藉由發出問卷調查學生學習英文之興趣導向，調查低學習成就之學生的英語學習興趣分析，以提供未來開辦英語學習相關課程與活動之依據。

(四)提昇師資素質

師資素質攸關學校體質之改善及教學品質之提昇，是學校經營可長可久及創造競爭優勢的基本要素，故本校在提昇師資素質之政策上，仍延續以往之努力，持續鼓勵研究、強化重點項目師資改善目標。99 年度提昇師資素質之重點策略，仍依獎勵進修、研究、升等、提昇教學品質、增聘師資及獎助行政人員業務研習、進修等方向為主。

(五)教學單位與相關產業間的交流

近年產業界對於高等教育所提供之學校課程，無法滿足學生就業職場之實際需求，導致產業界必須另行投入大量時間與資源重新訓練社會

新鮮人。為提供完善的教育制度與訓練分工體系，以調節產業科技人才供需失衡狀況，本校透過與職場及產業界座談與互動，並聘請業界人士為課程委員，進行課程之檢討與設計、召開「產業實務經驗研討會」及辦理「產學參訪及研習」，提升學生對業界之認知，累積學生進入職場之能量，使企業的需求能真正地與學校教學結合，具體實現最後一哩之歷程。同時，本校除延聘業界人士至校授課外，亦訂有「專業教師實務經驗提升辦法」，專業教師每三年應至職場、業界、學術機構或區域等級以上醫療機構進行實務研習，充實實務經驗，以配合課室理論之教學。

伍、檢附中長程校務發展計畫乙份

※有關獎補助經費申請、核銷與其他應行注意事項，請參考「教育部獎補助私立技專校院整體發展經費核配及申請要點」與「教育部獎補助款支出憑證免送審配合作業相關事項」等規定辦理。

附表一、經費支用內容（*下列表格所稱獎助款係指績效型獎助款）

（*填表數字以整數為準，小數點不予計算）

| 99 年度獎補助款經費明細 | | | | |
|---------------|--------------|----------------|-------------------------|--------------------|
| 補助款(1) | 獎助款(2) | 總預算(3)=(1)+(2) | 自籌款(4) (獎補助款 10% 以上) | 總經費 (5)=(3)+(4) |
| \$13,519,314 | \$31,545,067 | \$45,064,381 | \$4,731,760 | \$49,796,141 |

| | 資本門 | | | 經常門 | | |
|--------|--------------|--------------|--------------|--------------|-------------|--------------|
| | 補助款 70% | 獎助款 70% | 自籌款 (70%) | 補助款 30% | 獎助款 30% | 自籌款 (30%) |
| 金額 | \$9,463,520 | \$22,081,547 | \$3,312,232 | \$4,055,794 | \$9,463,520 | \$1,419,528 |
| 合計 | \$34,857,299 | | | \$14,938,842 | | |
| 占總經費比例 | 70% | | | 30% | | |

註一：資本門及經常門，各佔獎補助款總預算（不含計畫型獎助）70% 及 30%。前段經常門預算得流用 5% 至資本門，流用後資本門不得高於 75%，經常門不得低於 25%。經資門之劃分應依「財物標準分類」規定辦理。

註二：10% 以上自籌款（不限定經常門及資本門的比例）。

附表二、資本門經費支用項目、金額與比例表

| ※ 是否支用重大修繕維護工程 | | | | | |
|---|--------------|-----------|-------------|----------|----------------------|
| <input type="checkbox"/> 是，\$ _____，占資本門 _____ %（註一） <input checked="" type="checkbox"/> 否 | | | | | |
| 項 目 | 獎補助款 | | 自籌款 | | 合計 (備註) |
| | 金額 | 比例(90.5%) | 金額 | 比例(9.5%) | |
| 一、各所系科中心之教學及研究設備（至少占資本門經費 60% 以上 【不含自籌款金額】 ） | \$22,258,691 | 70.56% | \$1,917,232 | 57.88% | \$24,175,923 (註二) |
| 二、圖書館自動化及圖書期刊、教學媒體（應達資本門經費 10% 【不含自籌款金額】 ） | \$7,226,173 | 22.91% | \$1,395,000 | 42.12% | \$8,621,173 (註三) |
| 三、教學研究及學生事務與輔導相關設備（應達資本門經費 2% 【不含自籌款金額】 ） | \$958,400 | 3.04% | \$0 | 0.00% | \$958,400 (註四) |
| 四、其他（省水器材、實習實驗、校園安全設備與環保廢棄物處理、無障礙空間其他永續校園綠化等相關設施） | \$1,101,803 | 3.49% | \$0 | 0.00% | \$1,101,803 (註五) |
| 合計 | \$31,545,067 | 100.00% | \$3,312,232 | 100.00% | \$34,857,299 |

註一：請詳細敘明理由。本項獎補助經費，不得支用於興建校舍工程建築（亦不得支用於興建建築貸款利息補助）。但因重大天然災害及不可抗力因素所致需修繕之校舍工程，於支用計畫中敘明理由並報部核准後，得於資本門經費百分之五十內勻支，未經報核不得支用；其因重大天然災害所需修繕之校舍工程得優先支用本項獎補助經費。

註二：請另填資本門經費需求教學儀器設備規格說明書（附表四）

註三：請另填資本門經費需求圖書自動化設備規格說明書（附表五）、資本門經費需求軟體教學資源規格說明書（附表六）

註四：請另填資本門經費需求教學研究及學生事務與輔導相關設備規格說明書（附表七）

註五：請另填資本門經費需求其他項目規格說明書（附表八）

註六：自籌款（不限定資本門的比例）。

附表三、經常門經費支用項目、金額與比例表

| 項 目 | 獎補助款 | | | | 自籌款 | | | | 內容說明(分配原則、審查機制說明) |
|--------------------------------------|-------------|-------------|--------|--------|-------------|-------------|---------|--------|--|
| | 金額 | | 比例 | | 金額 | | 比例 | | |
| 一、改善教學與師資結構(占經常門經費30%以上【不含自籌款金額】) | 研究 | \$2,500,000 | 研究 | 18.49% | 研究 | \$1,000,000 | 研究 | 70.45% | 1.本年度配合中長程計畫,主要仍放在教師研究及鼓勵進修,在教師進修方面,本校設有教師評審委員會受理審查教師進修案件,而在研究方面,並有校內教師研究外審制度,其他如改進教學等也都有相關委員會或會議進行審議,務使各項經費分配都是在公正、公平、公開的程序下進行。 2.各項目經費(含案次、單項金額)皆依現況及實際需求預估 |
| | 研習 | \$350,000 | 研習 | 2.59% | 研習 | \$0 | 研習 | 0.00% | |
| | 進修 | \$1,680,472 | 進修 | 12.43% | 進修 | \$419,528 | 進修 | 29.55% | |
| | 著作 | \$2,500,000 | 著作 | 18.49% | 著作 | \$0 | 著作 | 0.00% | |
| | 升等送審 | \$243,000 | 升等送審 | 1.80% | 升等送審 | \$0 | 升等送審 | 0.00% | |
| | 改進教學 | \$250,000 | 改進教學 | 1.85% | 改進教學 | \$0 | 改進教學 | 0.00% | |
| | 編纂教材 | \$250,000 | 編纂教材 | 1.85% | 編纂教材 | \$0 | 編纂教材 | 0.00% | |
| | 製作教具 | \$250,000 | 製作教具 | 1.85% | 製作教具 | \$0 | 製作教具 | 0.00% | |
| 合計 | \$8,023,472 | 合計 | 59.35% | 合計 | \$1,419,528 | 合計 | 100.00% | | |
| 二、行政人員相關業務研習及進修(占經常門經費5%以內【不含自籌款金額】) | | \$229,828 | | 1.70% | | \$0 | | 0.00% | 1.本校對行政人員的進修由行政會議針對申請者的專業背景與申請進修課程進行評量及審議補助經費。 2.各項目經費(含案次、單項金額)皆依現況及實際需求預估 |
| 三、學生事務與輔導相關經費(占經常門經費2%以上【不含自籌款金額】) | | \$337,900 | | 2.50% | | \$0 | | 0.00% | 1.補助本校各系學會及學生會學生活動,並外聘社團教師指導學生社團活動。 2.各項目經費(含案次、單項金額)皆依現況及實際需求預估 |

| 項 目 | 獎補助款 | | 自籌款 | | 內容說明(分配原則、審查機制說明) |
|---------------------------|--------------|---------|-------------|---------|---|
| | 金額 | 比例 | 金額 | 比例 | |
| 四、改善教學之相關物品(單價一萬元以下之非消耗品) | \$0 | 0.00% | \$0 | 0.00% | 依 981(2)專責小組會議決議，不以獎補助款購買單價 1 萬元以下之物品。 |
| 五、其他 | \$3,603,222 | 26.65% | \$0 | 0.00% | 一年內到期之電子期刊資料庫訂閱費。 |
| 六、新聘教師薪資 | \$1,324,892 | 9.80% | \$0 | 0.00% | 本校對於網羅大師級老師來校任教不遺餘力，但仍循校內制度，皆需經系所院教評、校教評會對教師資格與學術涵養做層層審查。 |
| 七、現有教師薪資 | \$0 | 0.00% | \$0 | 0.00% | 依 981(2)專責小組會議決議，原則上不以獎補助款支應現有教師薪資。 |
| 總計 | \$13,519,314 | 100.00% | \$1,419,528 | 100.00% | 本校經常門各項目分配均依核配經費及相關辦法預估，並經專責小組會議討論通過。 (本年度經常門各細項詳見附表九) 合計\$14,938,842 |

註七：『一年內到期之電子期刊資料庫訂閱費』不得由經常門『改善教學及師資結構』之 30% 支應，應置於經常門『其他項』下。

註八：本項經費得用於改善教學及師資結構之教師薪資獎助，其教師應符合校內專任教師基本授課時數之規定；無授課事實之教師及公立學校或政府機關退休至私校服務，領有月退休之教師，其薪資應由學校其他經費支付。

註九：請另填經常門經費需求項目明細表(附表九)。

註十：請另填經常門經費改善教學之相關物品(單價一萬元以下之非消耗品)明細表(附表十)。

註十一：自籌款(不限定經常門比例)。

註十二：學生事務與輔導經常門經費使用注意事項：

1. 學生事務與輔導經常門經費用於辦理學生事務與輔導相關工作，其中經常門至多四分之一可用於部分外聘社團指導教師之鐘點費。(僅獎補助款金額，不含自籌款金額)
2. 其餘學生事務與輔導經費使用，請參照教育部獎補助私立大專校院學生事務與輔導工作經費及學校配合款實施要點辦理。
3. 上開經費使用項目應由各校學務處統籌規劃。

附表四（一）

資本門經費需求教學儀器設備規格說明書（*各項採購單價請參照臺灣銀行聯合採購標準）

| 優先序 | 項目名稱 | 規格 | 數量 (含單位) | 預估單價 | 預估總價 | 用途說明 | 使用單位 (負責單位) | 備註 |
|------|----------|--|-------------|-----------|-----------|------------------------|----------------|----|
| A001 | 流式細胞分析儀 | 高階雙雷射六色，含 20 微瓦/488nm 氬離子雷射、17 微瓦/633nm HeNe 雷射；偵測細胞最大範圍：50um；樣品流速：10-120ul/min；解析度為 218 channe | 1 台 | 4,500,000 | 4,500,000 | 分子生物學技術、細胞學課程使用 | 健康科學院 | |
| A002 | 倒立式螢光顯微鏡 | 倒立式暨明視野及螢光偵測分析功能 | 1 台 | 1,250,000 | 1,250,000 | 血清免疫學、細胞培養技術、臨床病毒學課程使用 | 健康科學院 | |
| A003 | 筆記型電腦 | <ul style="list-style-type: none"> · 2.26G 以上 · 2G RAM · 12 吋液晶顯示器 | 2 台 | 42,000 | 84,000 | 2709、2710 共同教室教學使用 | 管理學院 | |
| A004 | 單槍投影機 | 3500 (含) 流明以上 | 2 台 | 54,000 | 108,000 | 2709、2710 共同教室教學使用 | 管理學院 | |
| A005 | 電腦 | <ul style="list-style-type: none"> · 2.0G 以上 · 內建 2G DDRII 800 SDRAM | 55 台 | 18,700 | 1,028,500 | 更新 2303 電腦教室 | 管理學院 | |
| A006 | 電腦 | <ul style="list-style-type: none"> · 2.66G 以上 · 內建 2G DDRII 800 SDRAM · 19 吋液晶顯示器 · 還原卡 · 2G DDRII 800 SDRAM (另加) | 2 台 | 35,500 | 71,000 | 搭配 2621 專業教室之教學軟體使用 | 管理學院 | |
| A007 | 學生端學習機 | <ul style="list-style-type: none"> · 平面薄膜觸控操作面板 · 具防塵、防水功能 · 具錄音輸入、輸出 · 具發言與出席鍵 · 具八段音量調整開關 | 32 台 | 16,464 | 526,848 | 搭配 2621 專業教室之教學軟體使用 | 管理學院 | |

| 優先序 | 項目名稱 | 規格 | 數量 (含單位) | 預估單價 | 預估總價 | 用途說明 | 使用單位 (負責單位) | 備註 |
|------|--------|---|-------------|---------|---------|--------------------------------------|----------------|----|
| | | <ul style="list-style-type: none"> · 具答案選擇功能 · 兩人用 | | | | | | |
| A008 | 網路交換器 | <ul style="list-style-type: none"> · 10/100/1000Base-T · 無網管功能 · 24 埠 | 1 台 | 25,500 | 25,500 | 存放筆記型電腦，供教學使用 | 管理學院 | |
| A009 | 筆記型電腦 | <ul style="list-style-type: none"> · 2.4G 以上 · 2G RAM · 14 吋液晶顯示器 | 10 台 | 47,000 | 470,000 | 搭配 2621 專業教室之教學軟體使用 | 管理學院 | |
| A010 | 電子防潮箱 | <ul style="list-style-type: none"> · 櫃體外寸：W 880 *D400 *H900 mm · 容量 255 公升 · 採開放式強化玻璃門 | 3 台 | 18,000 | 54,000 | 配合教學設備升級 | 管理學院 | |
| A011 | 印表機 | A4，黑白雷射 | 1 台 | 15,000 | 15,000 | 搭配 2621 專業教室之教學軟體使用 | 管理學院 | |
| A012 | 網路交換器 | <ul style="list-style-type: none"> · 10/100/1000Base-T · 無網管功能 · 48 埠 | 4 台 | 40,000 | 160,000 | 配合教學設備升級 | 管理學院 | |
| A013 | 電腦 | <ul style="list-style-type: none"> · 2.33G 以上 · 內建 2G DDRII 800 SDRAM · 19 吋液晶顯示器 · 還原卡 | 5 台 | 29,300 | 146,500 | 增購電腦，以符合目前教學之需求 | 管理學院 | |
| A014 | 中央氣體系統 | 氣體供應出口面版 4 個以上，空氣壓縮機，具抽吸功能，需能置放呼吸器設備使用 | 1 式 | 400,000 | 400,000 | 專業 ICU 模擬情境教室之週邊相關設備，配合護理系重症及疾重症護理課程 | 護理學院 | |
| A015 | 心臟電擊器 | 高能量雙向位、具 ECG TCP 之功能、硬 | 1 台 | 300,000 | 300,000 | 專業 ICU 模擬情境 | 護理學院 | |

| 優先序 | 項目名稱 | 規格 | 數量 (含單位) | 預估單價 | 預估總價 | 用途說明 | 使用單位 (負責單位) | 備註 |
|------|---------|-------------------------|-------------|---------|---------|--------------------------------------|----------------|----|
| | | 式電擊板、3 導程心電圖導線、推車 | | | | 教室之週邊相關設備，配合護理系重症及疾重症護理課程 | | |
| A016 | 自動電擊器 | 含訓練機，電擊焦耳數需 200 焦耳以上 | 1 台 | 200,000 | 200,000 | 專業 ICU 模擬情境教室之週邊相關設備，配合護理系重症及疾重症護理課程 | 護理學院 | |
| A017 | 呼吸器 | 含警報系統，監視功能，符合國際安全標準 | 1 台 | 500,000 | 500,000 | 專業 ICU 模擬情境教室之週邊相關設備，配合護理系重症及疾重症護理課程 | 護理學院 | |
| A018 | 生理監視器 | 具心電圖、血壓監視（非侵入及侵入性）、血氧濃度 | 1 台 | 320,000 | 320,000 | 專業 ICU 模擬情境教室之週邊相關設備，配合護理系重症及疾重症護理課程 | 護理學院 | |
| A019 | 病床 | 電動馬達、可 3 折、含床墊 | 1 座 | 38,500 | 38,500 | 專業 ICU 模擬情境教室之週邊相關設備，配合護理系重症及疾重症護理課程 | 護理學院 | |
| A020 | 點滴注射控制器 | 微電腦全自動監控，三合一點滴輸液幫浦 | 1 台 | 50,000 | 50,000 | 專業 ICU 模擬情境教室之週邊相關設備，配合護理系重症及疾重症護理課程 | 護理學院 | |

| 優先序 | 項目名稱 | 規格 | 數量 (含單位) | 預估單價 | 預估總價 | 用途說明 | 使用單位 (負責單位) | 備註 |
|------|--------------|--|-------------|---------|---------|--|----------------|----|
| A021 | 印表機 | A4，彩色雷射 | 1 台 | 26,000 | 26,000 | 搭配嬰幼兒互動行為觀察暨數位數據生理整合分析系統使用 | 護理學院 | |
| A022 | 電腦 | <ul style="list-style-type: none"> · 2.66G 以上 · 內建 2G DDRII 800 SDRAM · 19 吋液晶顯示器 · 還原卡 · 2G DDRII 800 SDRAM (另加) | 2 台 | 35,500 | 71,000 | 搭配嬰幼兒互動行為觀察暨數位數據生理整合分析系統使用 | 護理學院 | |
| A023 | 液相層析儀 (HPLC) | <ul style="list-style-type: none"> · 雙推桿幫浦 · RI 偵測器 · 操控與資料處理 USB 介面卡 · 手動樣品注射器 | 1 台 | 800,000 | 800,000 | 高科技產業安全衛生、防火防爆工程特論、製程安全評估與案例分析、自然與人為防救災特論、全球環境變遷課程使用 | 安災所 | |
| A024 | 血球分析儀 | 桌上型，全自動血液常規檢查分析儀，內藏熱感式印表機 | 1 台 | 380,000 | 380,000 | 血液及血庫學實驗、臨床血液學實驗、進階臨床血液學含實驗課程使用 | 醫技系 | |
| A025 | 半自動生化分析儀 | 桌上型，多光道菱鏡分光系統 | 1 台 | 380,000 | 380,000 | 臨床生化檢驗學實驗、臨床生物化學實驗、進階臨床生物化學含實驗課程使用 | 醫技系 | |
| A026 | 無菌操作台 | 落地型，第二級 | 1 台 | 50,000 | 50,000 | 微生物學含實驗、臨床微生物檢驗學實驗、微生物免疫學 | 醫技系 | |

| 優先序 | 項目名稱 | 規格 | 數量 (含單位) | 預估單價 | 預估總價 | 用途說明 | 使用單位 (負責單位) | 備註 |
|------|-----------|---|-------------|---------|---------|---|----------------|----|
| | | | | | | 實驗課程使用 | | |
| A027 | 烘箱 | 落地型，30 公升容量，溫度以數字顯示 | 1 台 | 25,000 | 25,000 | 臨床生化檢驗學實驗、臨床生物化學實驗、臨床鏡檢學實驗、進階臨床生化學含實驗、臨床鏡檢學實驗課程使用 | 醫技系 | |
| A028 | 多媒體語言教學系統 | <ul style="list-style-type: none"> 能自動檢測學生端學習機，語言教學軟體畫面 具聽力練習、配對會話、測驗答題、成績統計分析等基本軟體功能 具同步翻譯練習 | 1 台 | 285,650 | 285,650 | 英語口語練習、英語演說、英語發音練習等課程使用 | 應外系 | |
| A029 | 單槍投影機 | 3500 (含) 流明以上 | 2 台 | 54,000 | 108,000 | 更新專業教室教學設備 | 行銷系 | |
| A030 | 單槍投影機 | 3500 (含) 流明以上，含吊架 | 1 台 | 60,000 | 60,000 | 新增專業教室教學設備 | 行銷系 | |
| A031 | 閃火點試驗儀 | <ul style="list-style-type: none"> 閉杯式 至少符合 ASTM D56、ASTM D93、ASTM D3278、JIS K 2265 四種測試規範中任一項測試規範 測試範圍：+10°C ~ +250°C | 1 台 | 480,000 | 480,000 | 儀器分析、防火與防爆工程、消防工程課程使用 | 環安系 | |
| A032 | 電腦 | <ul style="list-style-type: none"> 2.66G 以上 內建 2G DDR II 800 SDRAM 19 吋液晶顯示器 還原卡 | 9 台 | 33,800 | 304,200 | 統計學特論、健康產業決策管理與實務課程使用 | 健管所 | |

| 優先序 | 項目名稱 | 規格 | 數量 (含單位) | 預估單價 | 預估總價 | 用途說明 | 使用單位 (負責單位) | 備註 |
|------|-------------|--|-------------|---------|---------|-----------------------------------|----------------|----|
| A033 | 倒立式生物高解析顯微鏡 | <ul style="list-style-type: none"> · 無限遠光軸補正光學系統 · 目鏡一對 · 四孔鼻輪含物鏡 · 三眼觀察鏡筒、45 度觀察角 | 1 台 | 490,000 | 490,000 | 細胞生物學、細胞與組織培養學、應用免疫學特論、寄生蟲免疫學課程使用 | 醫生所 | |
| A034 | 冷凍櫃 | 直立式、-20 度 C、電壓 110V60HZ、附照明燈及安全門鎖 | 1 台 | 40,000 | 40,000 | 細胞分子生物學、組織工程教學研究用 | 醫工所 | |
| A035 | 冷藏櫃 | 4 度 C、雙門、1000 公升以上、電壓 220/110V 60HZ | 1 台 | 40,000 | 40,000 | 細胞分子生物學、組織工程教學研究用 | 醫工所 | |
| A036 | 酸鹼度計 | pH 1.0~14、溫度-5—105、採用 2-5 點連續式自動校正功能、電壓 110V | 1 台 | 15,000 | 15,000 | 細胞分子生物學、組織工程教學研究用 | 醫工所 | |
| A037 | 水浴加熱槽 | 20 公升、微電腦控溫、PID 自動控制、數字顯示附屋型蓋 | 1 台 | 25,000 | 25,000 | 細胞分子生物學、組織工程教學研究用 | 醫工所 | |
| A038 | 水浴加熱槽 | 真空幫浦、無油式、具吸排兩用、真空度 650 mm/Hg 馬力 1/6HP 附濾瓶及廢液收集瓶 | 1 台 | 25,000 | 25,000 | 細胞分子生物學、組織工程教學研究用 | 醫工所 | |
| A039 | 熱風循環烘箱 | 150 公升、兩層柵盤架、採風扇循環 | 1 台 | 30,000 | 30,000 | 細胞分子生物學、組織工程教學研究用 | 醫工所 | |
| A040 | 電腦 | <ul style="list-style-type: none"> · 2.0G 以上 · 內建 2G DDRII 800 SDRAM · 19 吋液晶顯示器 | 10 台 | 25,000 | 250,000 | 進階生物統計學、量化研究專題研討、質化研究專題 | 護研所 | |

| 優先序 | 項目名稱 | 規格 | 數量 (含單位) | 預估單價 | 預估總價 | 用途說明 | 使用單位 (負責單位) | 備註 |
|------|-----------|--|-------------|---------|---------|------------------------------|----------------|----|
| | | <ul style="list-style-type: none"> · 還原卡 · 2G DDRII 800 SDRAM (另加) | | | | 研討等課程使用 | | |
| A041 | 多功能水質分析儀 | <ul style="list-style-type: none"> · 測量範圍：(酸鹼度) -2.00~19.00 pH ; (溶氧濃度)：0.00~19.99 mg/L、0.0~90.0 mg/L · 手提式 | 1 台 | 130,000 | 130,000 | 環境生態學特論、環境監測生態學、生物監測專題研究課程使用 | 生科所 | |
| A042 | 熱風循環烘箱 | <ul style="list-style-type: none"> · 溫度範圍：40℃ ~ 250℃ · 溫度控制精度：±0.5℃ | 1 台 | 45,000 | 45,000 | 環境監測生態學、生物監測專題研究課程使用 | 生科所 | |
| A043 | 電腦 | <ul style="list-style-type: none"> · 2.66G 以上 · 內建 2G DDRII 800 SDRAM · 19 吋液晶顯示器 · 還原卡 · 2G DDRII 800 SDRAM (另加) | 4 台 | 35,500 | 142,000 | 高級統計學、質性研究(含行動研究)課程使用 | 文教所 | |
| A044 | 印表機 | A4, 黑白雷射 (含雙面列印器) | 1 台 | 24,000 | 24,000 | 文教事業經營專題研究、文教事業經營實務研討課程使用 | 文教所 | |
| A045 | 液晶電視機 | 42 吋, 懸掛吊架 | 1 台 | 39,025 | 39,025 | 專業教室多媒體教學使用 | 文教所 | |
| A046 | 電子給藥機 | <ul style="list-style-type: none"> · 液晶螢幕版面 · 附給藥盤 | 2 台 | 20,000 | 40,000 | 老人學、生活與照顧服務綜論課程使用 | 老照系 | |
| A047 | 多功能溝通輔具設備 | <ul style="list-style-type: none"> · 綜合性溝通功能, 含 Go Talk 軟體 · 按鈕式鍵盤版面 · 單筆訊息空間含 5 階層 | 2 台 | 18,000 | 36,000 | 生活與照顧服務綜論、老人復健護理學、長期照護綜論 | 老照系 | |

| 優先序 | 項目名稱 | 規格 | 數量 (含單位) | 預估單價 | 預估總價 | 用途說明 | 使用單位 (負責單位) | 備註 |
|------|----------|--|-------------|---------|-----------|--|----------------|----|
| | | | | | | 等課程使用 | | |
| A048 | 冷凍離心機 | 1.5ml 以上，轉速：500~6500rpm | 1 台 | 200,000 | 200,000 | 實驗分離細胞用、 中草藥生物活性特 論、生物技術學特 論 ... 課程使用 | 藥科所 | |
| A049 | 裂隙燈顯微鏡 | · 上投式 · 三段放大倍率 | 9 台 | 180,000 | 1,620,000 | 隱形眼鏡實驗課使 用 | 視光系 | |
| A050 | 電腦 | · 2.33G 以上 · 內建 2G DDRII 800 SDRAM · 19 吋液晶顯示器 · 還原卡 · 廣播盒 | 10 台 | 30,100 | 301,000 | 統計學及實習、醫 療應用軟體實務、 醫療資料庫管理等 課程使用，並配合 上課廣播教學系統 使用 | 醫管系 | |
| A051 | 擠母乳模型 | 29(L)*44(W)*14(H)cm±1cm； 2.1kg±0.5kg 左右 | 2 個 | 62,000 | 124,000 | 產兒科護理實驗、 婦嬰護理學實驗使 用 | 護理系 | |
| A052 | 攜帶式乳房模型 | 26(L)*34(W)*14(H)cm±1cm； 1.1kg±0.5kg 左右；附背帶 | 2 個 | 44,000 | 88,000 | 產兒科護理實驗、 婦嬰護理學實驗使 用 | 護理系 | |
| A053 | 多功能軟質假病人 | 身高約 158 公分±1 公分，重量 18 公斤 ±0.5 公斤，可更換男女生殖器 | 2 個 | 105,000 | 210,000 | 基本護理學實驗時 技術操作練習 | 護理系 | |
| A054 | 健康能量分析儀 | 含標準配備電腦，測量精確度並在 2048 階，含經絡能量檢測等... | 1 台 | 86,000 | 86,000 | 應用於社區衛生護 理、社區健康營 造、衛生實務，有 關社區健康評估之 課程 | 護理系 | |
| A055 | 檢眼鏡套組 | 內含眼底鏡、耳鏡、光源握把及硬式保 | 1 套 | 20,200 | 20,200 | 內外科之身體評估 | 護理系 | |

| 優先序 | 項目名稱 | 規格 | 數量 (含單位) | 預估單價 | 預估總價 | 用途說明 | 使用單位 (負責單位) | 備註 |
|------|------------------------|---|-------------|--------|---------|--|----------------|----|
| | | 存盒 | | | | 課程使用 | | |
| A056 | 眼底鏡 | 鹵素燈泡、至少 6 個孔鏡、28 個焦距鏡片 (-25 至 +40 曲光度)、軟眉靠、外加孔鏡防塵罩 | 8 台 | 15,000 | 120,000 | 內外科之身體評估課程使用 | 護理系 | |
| A057 | 人工血管座(Port-A)器具及靜脈注射模式 | <ul style="list-style-type: none"> 胸腔有一個真實植入的長期植入式血管通道裝置 預留有中央靜脈導管以及周邊植入式中央靜脈導管 可經由外部開口練習外頸靜脈及鎖骨下靜脈注射 | 1 台 | 50,000 | 50,000 | 內外科護理學課程上使用 | 護理系 | |
| A058 | 平行測量儀 | 直立式，含倒凹度針、各角度括刀、筆心夾具 | 5 台 | 19,600 | 98,000 | 局部活動義齒實驗課程使用 | 牙技系 | |
| A059 | 石膏膨脹率及強度測定器 | 可測量膨脹率及強度，精確度為 0.01mm 以內 | 8 台 | 26,000 | 208,000 | 牙科材料學實驗教學研究用 | 牙技系 | |
| A060 | 壓（延）麵機 | 2HP，滾輪間隙及轉速皆可調，滾輪直徑 14cm 或以上，附捲麵棍、支架配件。進麵區與馬達區需外加安全開關與護罩。 | 1 台 | 65,000 | 65,000 | 食品加工實驗、烘焙食品及實習、穀類加工及實習、輔導學生取中式麵食乙級證照使用 | 食科系所 | |
| A061 | 整型機 | 酥油皮自動壓捲用 1 套 <ul style="list-style-type: none"> 接圓,前端可調整輸送皮帶 1/2HP 減速馬達 220V,3 相 不鏽鋼 304、3M/M 以上 採用 PE 材質 4 輪獨立可調整輪高度 1HP 變頻器 | 1 台 | 80,000 | 80,000 | 食品加工實驗、烘焙食品及實習、穀類加工及實習、輔導學生取中式麵食乙級證照使用 | 食科系所 | |

| 優先序 | 項目名稱 | 規格 | 數量 (含單位) | 預估單價 | 預估總價 | 用途說明 | 使用單位 (負責單位) | 備註 |
|------|--------------|--|-------------|---------|---------|---------------------------|----------------|--------------|
| | | · 旋鈕數字顯示型變頻器 · 附不鏽鋼網方便麵團捲起、活動輪方便移置及共兩台呈 L 型 | | | | | | |
| A062 | 超低溫冷凍櫃 | · 直立式 · -50℃~-86℃ | 1 台 | 410,000 | 410,000 | 食品分析與檢驗實驗、儀器分析實驗、生物技術實驗使用 | 食科系所 | |
| A063 | 嬰幼兒綜合發展測驗工具組 | 工具箱(含指導手冊、篩選測驗指導手冊、常模、編製報告)。指導手冊：描寫施測者需遵循進行施測標準流程的方式，及所有計分標準的依據。 | 6 組 | 15,000 | 90,000 | 幼兒發展評量與應用課程教學用 | 幼保系 | 測驗耗材另以校內經費編列 |
| A064 | 混音擴大機 | · 輸出功率：120W · 音質調整：100 Hz，10 kHz±10 dB 以上 · S/N 比：50 dB 以上(麥克風 1.2.3)，60 dB 以上(輔助 1.2.3) · 3 個話筒輸入與 3 個輔助信號輸入 | 1 台 | 32,600 | 32,600 | 體育教學(羽球課程)及活動使用 | 體育室 | |
| A065 | 混音擴大機 | 4 組麥克風輸入；可調麥克風及音樂音量；線性輸入立體 4 組以上；100W+100W 之功率 | 1 台 | 97,800 | 97,800 | 舞蹈課程及活動使用 | 體育室 | |
| A066 | 籃球架 | 活動式，鋁管，標準式，後滾輪 | 1 架 | 28,000 | 28,000 | 籃球教學或學生平時練習、活動用 | 體育室 | |
| A067 | 單槍投影機 | 4000 (含) 流明以上，含吊架 | 1 台 | 72,000 | 72,000 | 配合數位化教學使用 | 通識中心 | |
| A068 | 單槍投影機 | 3000 (含) 流明以上，含吊架 | 1 台 | 48,000 | 48,000 | 配合數位化教學使用 | 通識中心 | |

| 優先序 | 項目名稱 | 規格 | 數量 (含單位) | 預估單價 | 預估總價 | 用途說明 | 使用單位 (負責單位) | 備註 |
|------|---------|---|-------------|---------|-----------|----------------------------------|----------------|----|
| A069 | 數位講桌 | 630-790*640-720*1080-1200mm | 4 台 | 69,000 | 276,000 | 教學用 | 全校師生 (教務處) | |
| A070 | 電腦 | <ul style="list-style-type: none"> · 2.33G 以上 · 內建 2G DDRII 800 SDRAM · 19 吋液晶顯示器 · 還原卡 | 4 台 | 29,300 | 117,200 | 教學用(配合數位講桌) | 全校師生 (教務處) | |
| A071 | 電腦 | <ul style="list-style-type: none"> · 2.0G 以上 · 內建 2G DDRII 800 SDRAM · 19 吋液晶顯示器 · 還原卡 | 52 台 | 23,300 | 1,211,600 | 建置資訊素養教師，培育學生課餘時間學習電腦在各類專業領域上的應用 | 電算中心 | |
| A072 | 電腦 | <ul style="list-style-type: none"> · 2.66G 以上 · 內建 2G DDRII 800 SDRAM | 10 台 | 27,500 | 275,000 | 更新「供應鏈專業教室」電腦設備 | 行銷系 | |
| A073 | 單槍投影機 | 3500 (含) 流明以上，含吊架 | 1 台 | 60,000 | 60,000 | 建置 2708 專業教室，供課程使用 | 健管所 | |
| A074 | 微量天平 | 具記憶式自動校正裝置、具防塵、防水、防震之設計、具 4 位數 | 1 台 | 45,000 | 45,000 | 細胞分子生物學、組織工程教學研究用 | 醫工所 | |
| A075 | 離心機 | 轉速 500-5500rpm 過熱過載安全防護、自動緩衝加速及減速功能 | 1 台 | 50,000 | 50,000 | 細胞分子生物學、組織工程教學研究用 | 醫工所 | |
| A076 | 單槽溫控槽座 | <ul style="list-style-type: none"> · 溫控範圍：0°C-100°C · 含電磁攪拌裝置及溫度/圖譜掃描程式 · 水循環式 | 1 座 | 250,000 | 250,000 | 分子生物學技術課程使用 | 生科所 | |
| A077 | 鼻胃管訓練模型 | 模型含頭部與上半身軀幹，包含正確的人體構造如氣管、食道、肺部及胃。 | 1 個 | 70,000 | 70,000 | 生活與照顧服務綜論實驗、長期照護 | 老照系 | |

| 優先序 | 項目名稱 | 規格 | 數量 (含單位) | 預估單價 | 預估總價 | 用途說明 | 使用單位 (負責單位) | 備註 |
|------|--------|---|-------------|---------|---------|-----------------------------|----------------|----|
| | | | | | | 綜論 2 門實驗性課程使用 | | |
| A078 | 液態氮桶 | 液態氮容量：35L；靜態儲存 135 天 | 1 個 | 72,000 | 72,000 | 細胞貯存，中草藥生物活性特論、生物技術學特論課程使用 | 藥科所 | |
| A079 | 數位式裂隙燈 | · 五段放大倍率 · 內建濾光器 · 包含特殊攝影系統 | 1 台 | 550,000 | 550,000 | 隱形眼鏡實驗課使用 | 視光系 | |
| A080 | 投影視力表機 | C 型視表、E 型視表、數字視表、兒童視表 | 6 台 | 65,000 | 390,000 | 驗光實驗課使用 | 視光系 | |
| A081 | 血流動力模組 | 含 2 Channel IBP 模組功能盒*1、C.O. intermediate cable*1 及 C.O. catheter cable*1 | 1 台 | 198,000 | 198,000 | 配合現有生理監測器，增進急重症護理學之教學品質 | 護理系 | |
| A082 | 牙科教學模型 | 內含牙科補綴、矯正、小兒牙科及解剖形態 | 1 組 | 200,000 | 200,000 | 用於牙冠牙橋、齒顎矯正技術、兒童牙科及解剖形態實驗教學 | 牙技系 | |
| A083 | 抽氣幫浦 | 4 頻道(適用於高壓液相層析儀 HPLC) | 1 台 | 90,000 | 90,000 | 食品分析與檢驗實驗、儀器分析實驗、生物技術實驗使用 | 食科系所 | |
| A084 | 單槍投影機 | 3500 (含) 流明以上 | 1 台 | 54,000 | 54,000 | 幼兒自然科學、教保實務(一)等課程教學用 | 幼保系 | |
| A085 | 飛輪健身車 | · 110L x 46W x 104H cm | 3 台 | 20,000 | 60,000 | 體適能課程使用 | 體育室 | |

| 優先序 | 項目名稱 | 規格 | 數量 (含單位) | 預估單價 | 預估總價 | 用途說明 | 使用單位 (負責單位) | 備註 |
|------|----------|---|-------------|---------|---------|-------------------------------------|------------------|----|
| | | <ul style="list-style-type: none"> · 阻力：無段式阻力 · 最大承重：136 kg · 淨重：53 kg · 飛輪淨重：18 kg | | | | | | |
| A086 | 背脊訓練椅 | 110*66*115cm | 1 台 | 21,800 | 21,800 | 體適能課程使用 | 體育室 | |
| A087 | 筆記型電腦 | <ul style="list-style-type: none"> · 2.0G 以上 · 2G RAM · 14 吋液晶顯示器 | 1 台 | 37000 | 37,000 | 配合教學單槍投影機使用；體能中心及舞蹈教室課程及活動使用 | 體育室 | |
| A088 | 分光光度計 | 具全波長（190-1100 nm）掃描功能 | 1 台 | 200,000 | 200,000 | 生化實驗、分析化學實驗使用 | 通識中心 | |
| A089 | 網路交換器 | <ul style="list-style-type: none"> · 10/100/1000Base-T · 無網管功能 · 48 埠 | 2 台 | 40,000 | 80,000 | 配合資訊素養教師電腦使用 | 全校師生 (電算中心) | |
| A090 | 伺服器 | <ul style="list-style-type: none"> · CPU 效能：兩顆 2.0GHz 之處理器 · 記憶體：8G · 硬碟容量：500G | 1 台 | 600,000 | 600,000 | 學生學習歷程資料與課程地圖、社團、幹部、個人履歷等相關資料之儲存管理。 | 全校師生 (教學發展中心) | |
| A091 | 觸控面板個人電腦 | All in one 個人電腦, Intel Atom 330, 2G RAM, 16:9 寬螢幕 (單點觸控) | 9 台 | 24,000 | 216,000 | 程式設計課程使用 | 資管系 | |
| A092 | 筆記型電腦 | <ul style="list-style-type: none"> · 2.0G 以上 · 2G RAM · 14 吋液晶顯示器 | 1 台 | 37,000 | 37,000 | 統計學特論、健康產業決策管理與實務...等課程使用 | 健管所 | |
| A093 | 投影銀幕 | 電動式 84 吋*84 吋 | 1 個 | 13,000 | 13,000 | 建置 2708 專業教室，供教學使用 | 健管所 | |

| 優先序 | 項目名稱 | 規格 | 數量 (含單位) | 預估單價 | 預估總價 | 用途說明 | 使用單位 (負責單位) | 備註 |
|------|------------|---|-------------|--------|---------------------|-------------------------------|----------------|----|
| A094 | 微量分注器 | 10-1000 ul、具一般固定、可調分注功能 | 1 組 | 45,000 | 45,000 | 細胞分子生物學、組織工程教學研究用 | 醫工所 | |
| A095 | 穩壓器 | <ul style="list-style-type: none"> · 電壓：100V, 110V, 115V, 120V · 頻率：60 Hz · 電壓穩定度：± 3% · 頻率穩定度：± 0.5% | 1 台 | 50,000 | 50,000 | 分子生物學技術課程使用 | 生科所 | |
| A096 | 數位攝影機 | 高階高畫質彩色，硬碟 120G (含) 以上 | 1 台 | 48,000 | 48,000 | 田野調查專題研究、多元文化與文教事業課程使用 | 文教所 | |
| A097 | 成人氣切教學照護模組 | 半身，涵蓋口腔鼻腔通道、喉頭、會厭、氣道、食道、氣管造口術、環狀軟骨術 | 1 組 | 42,000 | 42,000 | 生活與照顧服務綜論實驗、長期照護綜論 2 門實驗性課程使用 | 老照系 | |
| A098 | 五官鏡組 | <ul style="list-style-type: none"> · 視網膜鏡 · 眼底鏡 · 充電握把 | 6 台 | 30,000 | 180,000 | 驗光實驗課程使用 | 視光系 | |
| 合計 | | | | | 24,175,923 元 | | | |

附表四(二)－標餘款

資本門經費需求教學儀器設備規格說明書 (*各項採購單價請參照臺灣銀行聯合採購標準)

| 優先序 | 項目名稱 | 規格 | 數量 | 預估單價 | 預估總價 | 用途說明 | 使用單位 | 備註 |
|------|-----------|--|-----|---------|---------|--|------|-----|
| A099 | 驗度儀 | · 可測量鏡片度數 · 可測量稜鏡 | 2 台 | 60,000 | 120,000 | 驗光實驗課程使用 | 視光系 | 標餘款 |
| A100 | 網路交換器 | · 10/100/1000Base-T · 無網管功能 · 48 埠 | 4 台 | 40,000 | 160,000 | 配合教學設備升級，統計學及實習、醫療應用軟體實務、醫療資料庫管理等課程使用 | 醫管系 | 標餘款 |
| A101 | 自動體外心臟除顫器 | 含主機、專用電池、收納展示箱(壁掛式) | 1 台 | 182,000 | 182,000 | 配合急重症護理學中 ACLS 教學之示範，提供學生電擊之練習用 | 護理系 | 標餘款 |
| A102 | 抽氣式藥品櫃 | · 4 層可調式層板 · 不鏽鋼製旗型鉸鏈 · 調整腳為塑膠射出成型，埋入六角頭 4 分螺桿 | 1 個 | 85,000 | 85,000 | 用於儲藏丙酮、藥物等...，保護學生免於吸入揮發性有機溶劑 | 護理系 | 標餘款 |
| A103 | 臀部注射模型 | 約 3.2 公斤±0.5 公斤，附警示器 | 1 個 | 75,000 | 75,000 | 基本護理學實驗時技術操作練習用 | 護理系 | 標餘款 |
| A104 | 濾水生飲系統 | 三道過濾濾水生飲系統： 1.粗濾 2.活性碳 3. MC 或同等級以上 | 1 台 | 15,000 | 15,000 | 食品加工實驗、烘焙食品及實習、穀類加工及實習、輔導學生取中式麵食乙級證照使用 | 食科系所 | 標餘款 |
| A105 | 加壓清洗裝置 | 2HP 以上，空氣壓力 6 kg/m ² 以上，加壓空氣清潔用附空氣噴槍，高壓清洗噴槍 | 1 台 | 30,000 | 30,000 | 食品加工實驗、烘焙食品及實習、類加工及實習、輔導 | 食科系所 | 標餘款 |

| 優先序 | 項目名稱 | 規格 | 數量 | 預估單價 | 預估總價 | 用途說明 | 使用單位 | 備註 |
|-----------|----------|---|------|--------|--------------------|--|------------|-----|
| | | | | | | 學生取中式麵食乙級證照使用 | | |
| A106 | 筆記型電腦 | · 2.4G 以上 · 2G RAM · 14 吋液晶顯示器 · 2G DDRII 800 SO-DIMM (另加) | 1 台 | 48,800 | 48,800 | 課後托育理論與實務、兒童戲劇課程教學用 | 幼保系 | 標餘款 |
| A107 | 電子握力計 | 22.4*14.3*6.2cm；測量範圍:5-110kg | 1 台 | 18,800 | 18,800 | 體適能健身、體適教學及檢測用 | 體育室 | 標餘款 |
| A108 | 倒立機 | 電動、165L*75W*70H、34KG±3KG | 1 台 | 17,800 | 17,800 | 體適能課程教學或學生平時體能訓練使用 | 體育室 | 標餘款 |
| A109 | 太陽能宇宙能 | 三節可調式、100W-120W、360 度可調式 | 1 台 | 65,000 | 65,000 | 體育運動傷害恢復使用 | 體育室 | 標餘款 |
| A110 | 真人全身骨骼標本 | 上下顎牙齒完整 | 1 具 | 80,000 | 80,000 | 解剖學含實驗課程使用 | 通識中心 | 標餘款 |
| A111 | 單槍投影機 | 3500 (含) 流明以上，含吊架 | 20 台 | 60,000 | 1,200,000 | 教學用 | 全校師生 (教務處) | 標餘款 |
| A112 | 烘手機 | 110V，自動或手動式 | 2 台 | 15,000 | 30,000 | 食品加工實驗、烘焙食品及實習、穀類加工及實習、輔導學生取中式麵食乙級證照使用 | 食科系所 | 標餘款 |
| 合計 | | | | | 2,127,400 元 | | | |

備註：優先序 A001-A098 採購後，本年度資本門如有剩餘款，始自優先序 A099 起依序採購。

附表五

資本門經費需求圖書自動化設備規格說明書（*各項採購單價請參照臺灣銀行聯合採購標準）

| 優先序 | 項目名稱 | 規格 | 數量 (含單位) | 預估單價 | 預估總價 | 用途說明 | 使用單位 (負責單位) | 備註 |
|------|-----------|---|-------------|-----------|-----------|-------------------|----------------|----|
| B001 | 圖書館安全監視系統 | 單軸半球型彩色攝影機，日夜型全功能高解析彩色攝影機，攝影機控制鍵盤，高解析彩色錄放影機，單軸影像電源供應器，20吋專業型高解析彩色監視器，19吋標準機櫃等 | 1 式 | 850,000 | 850,000 | 維護圖書館使用者及軟硬體之安全性 | 全校師生 (圖書館) | |
| B002 | 自助借書機 | 遠端系統管理功能，多書偵測功能，自動列印收據，與圖書館自動化系統相容 | 1 台 | 1,300,000 | 1,300,000 | 節約師生圖書借閱流程提升圖書借閱率 | 全校師生 (圖書館) | |
| B003 | 書架 | 七聯式雙面四層 D 形結構無縫鋼管組合書架，內建式軌道書檔 | 2 組 | 55,000 | 110,000 | 圖書館館藏收納 | 全校師生 (圖書館) | |
| B004 | 掃描機 | 高階高速 A3 大尺寸掃描範圍 | 1 台 | 62,000 | 62,000 | 數位典藏使用 | 全校師生 (圖書館) | |
| B005 | 掃描機 | 高階高速極微 0.6cm 掃描邊距 | 1 台 | 21,000 | 21,000 | 數位典藏使用 | 全校師生 (圖書館) | |
| B006 | 電腦 | <ul style="list-style-type: none"> · 2.0G 以上 · 內建 2G DDRII 800 SDRAM · 19 吋液晶顯示器 · 還原卡 · 2G DDRII 800 SDRAM (另加) | 20 台 | 25,000 | 500,000 | 提供全校師生資料檢索多元學習 | 全校師生 (圖書館) | |
| B007 | 電腦桌 | 210*120cm | 4 組 | 24,000 | 96,000 | 提供全校師生資料檢索多元學習 | 全校師生 (圖書館) | |

| 優先序 | 項目名稱 | 規格 | 數量 (含單位) | 預估單價 | 預估總價 | 用途說明 | 使用單位 (負責單位) | 備註 |
|------|--------|---------------|-------------|--------|--------------------|-----------|----------------|----|
| B008 | 密集書庫書架 | 六聯式鋼製移動書架雙面六層 | 10 組 | 60,000 | 600,000 | 圖書館密集書庫使用 | 全校師生 (圖書館) | |
| 合 計 | | | | | 3,539,000 元 | | | |

附表六

資本門經費需求軟體教學資源規格說明書（*各項採購單價請參照臺灣銀行聯合採購標準）

| 優先序 | 購置內容（請勾選） | | | | | | 單位 (冊、卷) | 數量 | 預估單價 | 預估總價 | 用途說明 | 使用單位 (負責單位) | 備註 |
|------|-----------|----------|--------|---------|---------|----|-------------|----|---------|---------|--------------------------------------|----------------|---|
| | 西文 圖書 | 中文 圖書 | 期 刊 | 錄影 帶 | 錄音 帶 | 其他 | | | | | | | |
| C001 | | | | | | 軟體 | 套 | 1 | 200,000 | 200,000 | 專業 ICU 模擬情境教室之週邊相關設備，配合護理系重症及疾重症護理課程 | 護理學院 | 1. 數位模擬人急症救護情境訓練模組 2. 內含 10 組急症救護之模擬情境教材 |
| C002 | | | | | | 軟體 | 套 | 1 | 290,000 | 290,000 | 配合幼兒保育系及護理系「行為觀察相關課程」 | 護理學院 | 1. 互動行為觀察暨數位數據生理整合分析系統 2. ObserverXT Video 8.0(教育版)，安裝系統介面：Windows XP SP2 以上版本 |
| C003 | | | | | | 軟體 | 套 | 1 | 395,000 | 395,000 | 配合 A024「血球分析儀」使用 | 醫技系 | 1. 血球型態教學軟體 2. 含血球圖譜光碟及能力試驗 |
| C004 | | | | | | 軟體 | 套 | 1 | 160,000 | 160,000 | 實習 ERP 課程、ERP 證照考試使用 | 資管系 | 1. 企業資源規劃軟體 2. ERP(營業稅、固定資產、自訂報表、自動分錄) |
| C005 | | | | | | 軟體 | 套 | 1 | 350,000 | 350,000 | 實習資訊安全課程、資訊安全證照考試課程使用 | 資管系 | 1. 資訊安全實作軟體 2. 資安攻方與守方模擬軟體(含教材) |
| C006 | | | | | | 軟體 | 套 | 1 | 93,000 | 93,000 | 國際行銷、服務業管理等相關課 | 國企系 | 1. 資料採礦平台 Clementine 2. 12.0 英文視窗版 含 Base |

| 優先序 | 購置內容 (請勾選) | | | | | | 單位 (冊、卷) | 數量 | 預估單價 | 預估總價 | 用途說明 | 使用單位 (負責單位) | 備註 |
|------|------------|----------|--------|---------|---------|-----|-------------|----|--------|--------|--|----------------|--|
| | 西文 圖書 | 中文 圖書 | 期 刊 | 錄影 帶 | 錄音 帶 | 其他 | | | | | | | |
| | | | | | | | | | | | 程使用 | | 模組、Classification 模組、Segmentation 模組及 Association 模組 |
| C007 | | | | | | 軟體 | 套 | 1 | 33,000 | 33,000 | 國際企業策略課程使用 | 國企系 | 1. AHP 專家決策分析軟體 2. Expert Choice 11.5 版 (單機版) |
| C008 | | | | | | DVD | 套 | 1 | 28,808 | 28,808 | 老人學、生活與照顧服務綜論、老人復健護理學、銀髮族安寧照顧等課程使用。 | 老照系 | 1. DVD 教學光碟 2. 老人健康與照護系列(公播版) |
| C009 | | | | | | DVD | 套 | 1 | 36,000 | 36,000 | 老人學、生活與照顧服務綜論、老人復健護理學、銀髮族安寧照顧、倫理與生死學等課程使用 | 老照系 | 1. DVD 教學光碟 2. 關懷老人、護理實務系列(公播版) |
| C010 | | | | | | DVD | 套 | 1 | 16,000 | 16,000 | 老人學、照顧服務綜論、老人復健護理學、銀髮族安寧照顧、老人休閒活動設計與規劃、健康促進等課程使用 | 老照系 | 1. DVD 教學光碟 2. 從虛擬實境中學習人體機能(公播版) |

| 優先序 | 購置內容 (請勾選) | | | | | | 單位 (冊、卷) | 數量 | 預估單價 | 預估總價 | 用途說明 | 使用單位 (負責單位) | 備註 |
|------|------------|----------|--------|---------|---------|----|-------------|----|-----------|-----------|------------------------------------|------------------|---|
| | 西文 圖書 | 中文 圖書 | 期 刊 | 錄影 帶 | 錄音 帶 | 其他 | | | | | | | |
| C011 | | | | | | 軟體 | 套 | 1 | 156,000 | 156,000 | 教育研究法、教育統計及幼兒多媒體設計課程教學用 | 幼保系 | 1. 多媒體教學廣播設備組 2. 含平台式教學廣播主控器、中繼器、學生端是共用外接盒及教師端具有備援控制機制等 |
| C012 | | | | | | 軟體 | 套 | 1 | 214,958 | 214,958 | 加強自學中心之自學軟體 | 語言中心 | 1. 語言自學軟體 2. 內含英文四個級數與日文、西班牙文及德文各三個級數之訓練教材，每個程度有 20 個課程，包含有里程碑真實模擬訓練課程 |
| C013 | | | | | | 軟體 | 套 | 1 | 1,000,000 | 1,000,000 | 學生學習歷程包括修過課程之成績、報告，各種證照、競賽及研討會發表紀錄 | 全校師生 (教學發展中心) | 1. 數位履歷及學習地圖系統 (E-Portilio) 2. 學生學習系模組、教師成長模組、學習地圖模組(未含選配模組功能) |
| C014 | | | | | | 軟體 | 套 | 1 | 26,000 | 26,000 | 物件導向程式設計、商用程式設計課程使用 | 資管系 | 1. 系統整合開發軟體 2. Delphi 2010 Architech 版 |
| C015 | | | | | | 軟體 | 套 | 1 | 32,400 | 32,400 | 軟體廣播教學系統，可供 30 人使用 | 護研所 | 1. 智慧教學錄影廣播系統 2. 軟體廣播教學系統，可供 30 人使用 |
| C016 | | | | | | 軟體 | 套 | 1 | 99,500 | 99,500 | 質性研究 (含行動研究) 課程使用 | 文教所 | 1. 質性家 (Atlas.ti) 2. 第 6 版本，教育五人授權版 |

| 優先序 | 購置內容 (請勾選) | | | | | | 單位 (冊、卷) | 數量 | 預估單價 | 預估總價 | 用途說明 | 使用單位 (負責單位) | 備註 |
|------|------------|----------|--------|---------|---------|-----------------|-------------|----|-----------|--------------------|---|----------------|--|
| | 西文 圖書 | 中文 圖書 | 期 刊 | 錄影 帶 | 錄音 帶 | 其他 | | | | | | | |
| C017 | ✓ | ✓ | ✓ | | | CD、 DVD 等 | 批 | 1 | 1,951,507 | 1,951,507 | 圖書視聽資料及 館藏 | 全校師生 (圖書館) | 1. 圖書視聽資料 2. 中西文圖書、期刊、CD、 DVD 等 |
| C018 | | | | | | 軟體 | 套 | 1 | 186,300 | 186,300 | 流通與運輸管 理、國際供應 鏈、國際物流、 倉儲物料管理實 務等相關課程使 用。 | 國企系 | 1. 3D 虛擬實境(VR)物件導向 模擬軟體(Flexsim) 2. 教育單機版 3. 標餘款 |
| C019 | | | | | | 軟體 | 套 | 1 | 48,000 | 48,000 | 充實自學中心與 電腦教室之英語 學習軟體 | 全校師生 (語言中心) | 1. 語言學習軟體 2. 中英字幕自動擷取語言學 習模式 3. 標餘款 |
| C020 | | | | | | 軟體 | 套 | 1 | 908,000 | 908,000 | 全校統計課程上 課使用 | 全校師生 (電算中心) | 1. 統計分析軟體 PASW 17.0 以上 2. SPSS 統計分析基本模組、 教室(60人)使用版 3. 標餘款 |
| 合 計 | | | | | | | | | | 5,082,173 元 | (優先序 C001-C017) | | |
| | | | | | | | | | | 6,224,473 元 | (優先序 C001-C020) | | |

備註：優先序 C001-C017 採購後，本年度資本門如有剩餘款，始自優先序 C018 起依序採購。

附表七

資本門經費需求教學研究及學生事務與輔導相關設備規格說明書（*各項採購單價請參照臺灣銀行聯合採購標準）

| 優先序 | 項目名稱 | 規格 | 數量 (含單位) | 預估單價 | 預估總價 | 用途說明 | 使用單位 (負責單位) | 備註 |
|------|------------|---|-------------|---------|---------|-------------|----------------|----|
| D001 | 主動式喇叭 | 12 吋 (含腳架), 輸出功率 400 瓦 | 4 台 | 18,500 | 74,000 | 熱音社練習、表演使用 | 熱音社 (學務處) | |
| D002 | MIXER(混音器) | 24 組輸入 (4 組立體聲道輸入), 內建 2 組 SPX 數位效果器。 | 1 台 | 33,000 | 33,000 | 熱音社練習、表演使用 | 熱音社 (學務處) | |
| D003 | 音箱 | 80W 以上 | 1 台 | 18,000 | 18,000 | 吉他社練習、表演使用 | 吉他社 (學務處) | |
| D004 | MIXER(混音器) | 10 個麥克風輸入、4 個立體輸入、主輸出 2 頻道、4 個群組輸出、3 個輔助輸出 | 1 台 | 18,000 | 18,000 | 吉他社練習、表演使用 | 吉他社 (學務處) | |
| D005 | 人型靶 | 橡膠, 158CM 以上, 彈性 30 度傾斜 | 1 組 | 20,000 | 20,000 | 跆拳道社練習、表演使用 | 跆拳道社 (學務處) | |
| D006 | 定音鼓 | 29 吋 (音域 F-db)調整鑼栓: 8, 鼓體材質: 銅合金一體成型 | 1 台 | 140,000 | 140,000 | 管樂社練習、表演使用 | 管樂社 (學務處) | |
| D007 | 鋁合金合唱檯架 | 3 尺×6 尺、材質: 鋁 重量: 24kg(+5%) | 1 組 | 33,000 | 33,000 | 學生會表演使用 | 學生會 (學務處) | |
| D008 | 印表機 | A4, 彩色雷射 | 1 台 | 26,000 | 26,000 | 學生會共同使用 | 學生會 (學務處) | |
| D009 | 筆記型電腦 | · 2.0G 以上 · 2G RAM · 14 吋液晶顯示器 · 2G DDRII 800 SO-DIMM (另加) | 3 台 | 38,800 | 116,400 | 學生會共同使用 | 學生會 (學務處) | |

| 優先序 | 項目名稱 | 規格 | 數量 (含單位) | 預估單價 | 預估總價 | 用途說明 | 使用單位 (負責單位) | 備註 |
|------|-------|--|-------------|---------|------------------|-------------------------|------------------|----|
| D010 | 電腦 | · 2.66G 以上 · 內建 2G DDRII 800 SDRAM · 22 吋液晶顯示器 | 2 台 | 35,000 | 70,000 | 學生會共同使用 | 學生會 (學務處) | |
| D011 | 數位相機 | 1000 萬 (含) 畫素以上 | 2 台 | 15,000 | 30,000 | 學生會共同使用 | 學生會 (學務處) | |
| D012 | 數位相機 | 單眼 1000 萬 (含) 畫素以上 | 1 台 | 25,000 | 25,000 | 學生會共同使用 | 學生會 (學務處) | |
| D013 | 數位攝影機 | 高階高畫質彩色，硬碟 120G (含) 以上 | 1 台 | 48,000 | 48,000 | 學生會共同使用 | 學生會 (學務處) | |
| D014 | 單槍投影機 | 3500 (含) 流明以上，含吊架 | 1 台 | 60,000 | 60,000 | 學生會共同使用 | 學生會 (學務處) | |
| D015 | 單槍投影機 | 3000 (含) 流明以上 | 1 台 | 42,000 | 42,000 | 學生會共同使用 | 學生會 (學務處) | |
| D016 | 防潮箱 | 不鏽鋼、附鎖、容量 386L 以上 | 1 台 | 25,000 | 25,000 | 學生會存放重要器材 | 學生會 (學務處) | |
| D017 | 鋼琴 | 深度 65 公分寬度 153 公分 高度 101 公分 (以上+5CM) | 1 台 | 180,000 | 180,000 | 鋼琴社+新成立 中臺合唱團練習、表演使用 | 鋼琴社+合唱團 (學務處) | |
| 合 計 | | | | | 958,400 元 | | | |

附表八

資本門經費需求其他項目規格說明書(*各項採購單價請參照臺灣銀行聯合採購標準)

| 優先序 | 項目名稱 | 規格 | 數量 (含單位) | 預估單價 | 預估總價 | 用途說明 | 使用單位 (負責單位) | 備註 |
|------|-----------------|---|-------------|---------|---------|--|------------------------------------|-----|
| E001 | 室內空氣品質及實驗室安全檢測儀 | · 分析 NOx 等室內空氣氣相檢測儀 · 偵測極限 ppb | 1 台 | 821,803 | 821,803 | 校園室內空氣品質及實驗室安全改善檢測設備 | 全校師生 (環安中心) | |
| E002 | 室內空氣品質懸浮微粒檢測儀 | · 分析 PM10-PM2.5-PM1 · 流量 30L/min | 1 台 | 280,000 | 280,000 | 校園室內空氣品質改善檢測設備 | 全校師生 (環安中心) | |
| E003 | 教室電力節能系統 | · 主動偵測人員感應器 · 自動電力開關控制器 (110v,220v) · 系統偵測無人主動關閉電源 · 系統偵測有人後主動啟動電源(5 秒內) | 1 組 | 160,000 | 160,000 | 示範教室節能控制系統 | 全校師生 (環安中心) | 標餘款 |
| 合 計 | | | | | | 1,101,803 元 1,261,803 元 | (優先序 E001-E002) (優先序 E001-E003) | |

備註：優先序 E001-E002 採購後，本年度資本門如有剩餘款，始採購優先序 E003。

附表九
經常門經費需求項目明細表

| 優先序 | 項目 | 內容說明 | 預估金額 | 備註 |
|-----|-----------------|-------------|-----------|---|
| 1-1 | 研究（改善教學與師資結構） | 補助教師研究計畫 | 3,500,000 | 1. 依本校「教師校內個人型專題研究計畫經費補助辦法」及「教師進修、研究與研習辦法」辦理。 2. 每件計畫以補助 20 萬元為限。 |
| 1-2 | 研習（改善教學與師資結構） | 補助教師參與研習 | 350,000 | 1. 依本校「教師進修、研究與研習辦法」辦理。 2. 預估 100 人次*3,500 元。 |
| 1-3 | 進修（改善教學與師資結構） | 補助教師國內外進修 | 2,100,000 | 1. 依本校「教師進修、研究與研習辦法」辦理。 2. 以 98 學年度第 1 學期申請補助人數及經費為基準，扣除 99 年度不再補助教師人數，預估增加補助人數 7 名（國外進修 4 名；國內進修 3 名）預估，並考量整體經常門經費編列。 |
| 1-4 | 著作（改善教學與師資結構） | 獎勵教師發表著作及論文 | 2,500,000 | 1. 依本校「論文發表獎勵辦法」及「教師進修、研究與研習辦法」辦理。 2. 依論文性質給予不同金額之獎助 |
| 1-5 | 升等送審（改善教學與師資結構） | 補助教師升等之外審費用 | 243,000 | 1. 依本校「教師升等審查辦法」辦理。 2. 以 97、98 年度審查經費之平均數估算（審查委員 81 人次）。 |
| 1-6 | 改進教學（改善教學與師資結構） | 獎補助教師改進教學 | 250,000 | 1. 依本校「專任教師改進教學獎補助辦法」辦理。 2. 預估 10 案*25,000 元。 |
| 1-7 | 編纂教材（改善教學與師資結構） | 獎補助教師編纂教材 | 250,000 | 1. 依本校「專任教師改進教學獎補助辦法」辦理。 2. 預估 10 案*25,000 元。 |
| 1-8 | 製作教具（改善教學與師資結構） | 獎補助教師製作教具 | 250,000 | 1. 依本校「專任教師改進教學獎補助辦法」辦理。 2. 預估 10 案*25,000 元。 |
| 2-1 | 行政人員研習 | 補助行政人員參與研習 | 129,828 | 1. 依本校「職員進修與研習辦法」辦理。 2. 預估人次 10 人，每人每年補助上限 1 萬 5 仟元，並考量整體 |

| 優先序 | 項目 | 內容說明 | 預估金額 | 備註 |
|-----|--------------------------|---|---------------------|--|
| | | | | 經常門經費編列。 |
| 2-2 | 行政人員進修 | 補助行政人員參與進修 | 100,000 | 1. 依本校「職員進修與研習辦法」辦理。 2. 預估人次 10 人，每人每年補助上限 1 萬 5 仟元，並考量整體經常門經費編列。 |
| 3-1 | 外聘社團指導教師指導費（學生事務與輔導相關經費） | 外聘社團教師，指導學生社團活動 | 84,000 | 外聘教師授課時數 105 小時*800 元/時=8,4000 元（2 學期） |
| 3-2 | 全校學生幹部訓練研習營（學生事務與輔導相關經費） | 學生幹部訓練研習營 | 253,900 | 推展品格服務學習教育，提升幹部知能，構建友善、健康、服務、學習校園。共計 253,900 元。辦理全校學生幹部研習營 1 場次、150 人。 |
| 4 | 一年內到期之電子期刊資料庫訂閱費 | 1. EBSCOhost-ASC+BSP 2. EBSCOhost-CINAHLPlus with FT 3. EBSCOhost- Education Research Complete(ERC) 4. Refworks 5. ScienceDirect Basic+Subject Collection 6. SpringerLink 7. Wiley InterScience | 3,603,222 | 訂閱國內外電子期刊資料庫。 |
| 5 | 新聘教師薪資 | 新聘教師薪資（增聘、補聘） | 1,324,893 | 預估新聘助理教授 4 名。 |
| 合 計 | | | 14,938,842 元 | |

註一：本表請填列所有經常門經費預估項目，含新聘教師薪資、現有教師薪資、改善教學與師資結構之經費、行政人員業務研習進修、改善教學之相關物品(單價一萬元以下之非消耗品)、學生事務與輔導相關工作等項目。若有編列單價一萬元以下之非消耗品，請另填附表十之明細表。

附表十

經常門經費改善教學之相關物品(單價一萬元以下之非消耗品)明細表

(*根據單價一萬元以下之非消耗品詳細說明，各項採購單價請參照臺灣銀行聯合採購標準)

| 優先序 | 項目名稱 | 規格 | 數量 (含單位) | 預估單價 | 預估總價 | 用途說明 | 使用單位 | 備註 |
|-----|--------|----|-------------|------|------|------|------|----|
| | (本表空白) | | | | | | | |
| | | | | | | | | |
| 合 計 | | | | | | | | |

校長

教務長

總務長

學務長

會計主任

人事室主任