

九十八年度私立技專校院整體發展獎補助經費

支用計畫書



(請加蓋學校官防) 學 校	中臺科技大學		校長簽章	
填表單位	秘書室	主管簽章 填表單位		填表日期 97年11月27日

聯絡人

姓 名： 戴筱蘋 單位及職稱： 秘書室辦事員

電 話： 04-22391647*2003 傳 真： 04-22395751

E-mail： g0100@ctust.edu.tw

目 錄

壹、學校現況.....	1
一、學校現有資源.....	1
(一)本校概況.....	1
(二)院系所概況.....	2
(三)師資結構.....	3
(四)圖書軟體資源.....	4
(五)電腦教學設備.....	7
二、學校發展方向及執行重點特色.....	13
三、本(98)年度發展重點.....	26
(一)系所整合與學院發展.....	26
(二)提昇教學品質及課程規劃.....	27
(三)提昇研究成果質與量.....	31
(四)增加儀器設備成立研究中心.....	31
(五)積極辦理建教合作及產學聯盟.....	34
(六)提昇師資素質.....	35
貳、支用計畫與學校整體發展規劃之關聯.....	36
一、資本門支用項目與學校整體發展規劃關聯性.....	37
二、經常門支用項目與學校整體發展規劃關聯性.....	46
參、經費支用原則.....	49
一、經費分配原則與程序.....	49
二、基本數與積極數分配.....	50
三、資本門經費排序原則.....	59
肆、預期成效.....	60
一、本年度規劃具體措施.....	60
二、預期實施成效.....	60
伍、檢附中長程校務發展計畫乙份.....	63

壹、學校現況

一、學校現有資源

(一)本校概況

創校四十餘年來，本校一向本著創辦人醫者仁心之理念及中臺校訓「忠、信、篤、敬」四字箴言之核心價值，以培育社會所需具有「技術專業、人文關懷」及「醫德與醫術」兼具之醫護、健康與管理人才為辦學理念。今後並將秉持「傳承與創意並重、本土與國際接軌、科技與人文兼具、專業與品德兼修」的四大指導原則，繼續延攬菁英師資、強化實務性研究、全面推展全人教育、回流教育與跨疆界產學合作，為迎接全球化時代之來臨，開創新局(教育目標示意圖如圖 1.1)。本校階段辦學目標如下：

1. 近程：學生第一，教學為先，落實教學之一流學府，使學生之潛能充分被啟發。
2. 中程：由教學過渡到教學研究並重之學府，並具備下列優點：
 - (1)完善之基本設施
 - (2)大師級之教師（團隊）
 - (3)一流之研究中心
 - (4)現代之典章制度
 - (5)嚴謹之團隊紀律
 - (6)履行社會義務
3. 遠程：追求卓越，實現永續經營之願景
 - (1)教學：有良好之圖書、設備、實驗室及老師。
 - (2)研究：幽靜之環境，供師生「思考」、「想像」、「冥思」，進而能「安詳對話」。
 - (3)服務人群：有「宏而偉」之視野及「小而美」之規模。

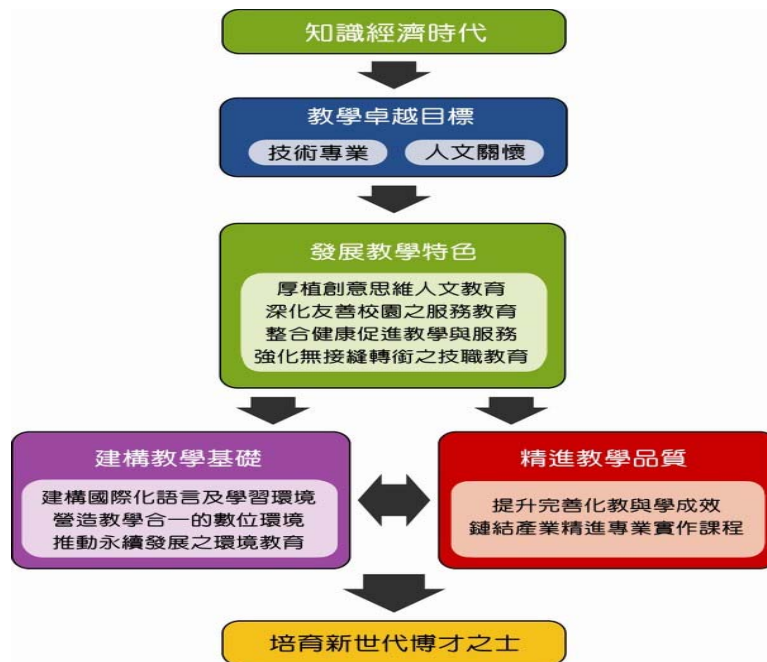


圖 1.1 教育目標示意圖

(二)院系所概況

本校 97 學年度第 1 學期日間部共 14 系、9 個研究所 145 班（含附設五專部 15 班）、進修部共 11 系 60 班、進修部在職專班共 7 系、4 個研究所 35 班、產學攜手專班共 1 系 1 班，全校共計 241 班，學生 10,199 人。

學院	學系、科、研究所
健康科學院	1.醫學檢驗生物技術系（含專科部） 2.放射技術系（含專科部） 3.牙體技術系 4.食品科技系（含碩士班） 5.環境與安全衛生工程系 6.視光系 7.醫學生物科技研究所（碩士班） 8.放射科學研究所（碩士班、博士班） 9.醫學工程暨材料研究所（碩士班） 10.生命科學研究所（碩士班） 11.藥物科技研究所（碩士班）
護理學院	1.護理系（含專科部） 2.幼兒保育系 3.老人照顧系 4.護理研究所（碩士班） 5.文教事業經營研究所（碩士班）

管理學院	1.醫務管理系(含專科部) 2.資訊管理系 3.行銷管理系 4.國際企業系 5.應用外語系(含專科部) 6.健康產業管理研究所(碩士班)
人文社會學院籌備處	

(三)師資結構

1.師資結構

97 學年度第 1 學期新聘 10 名教師(助理教授級以上教師 7 名)，以 97 年 10 月 15 日為基準日，助理教授級以上之師資結構為 65.09%，其中包含教授 27 名、副教授 89 名、助理教授 91 名及講師 111 名，共計 318 名；其中博士 170 名，其比例為全體教師之 53.46%。本校師資之質與量均持續改善、提昇，助理教授級以上之教師逐年成長(94-97 學年度之改善情形詳見表 1.1)。

表 1.1 94-97 學年度專任教師師資結構表

學年	學期	教授	副教授	助理教授	講師	講師以上師資	助理教授以上師資結構	具博士學位	博士學位教師比例
94	上	23	82	71	156	332	53.10%	149	44.88%
	下	24	77	72	154	327	52.91%	145	44.34%
95	上	26	77	74	145	322	54.97%	147	45.57%
	下	28	79	78	137	322	57.45%	151	46.89%
96	上	29	86	89	125	329	62.01%	167	50.76%
	下	29	83	89	125	326	61.66%	169	51.84%
97	上	27	89	91	111	318	65.09%	170	53.46%

2.行政人員現況

以 97 年 10 月 15 日為基準日，本校專任行政人員共 110 名(編制內人員 85 名，約聘僱人員 25 名)，工友 14 名(編制內工友 12 名，約僱工

友 2 名)。行政人員中，碩士 19 人、學士 80 人、專科 9 人、高職 2 人。在提昇行政人力素質政策的獎勵措施下，近年本校行政人員學歷均有所提升，進修人數穩定成長。

運用教育部獎補助經費鼓勵行政人員進修、研習，改善其學歷結構，94-97 學年度行政人員進修情況如表 1.2。

表 1.2 行政人員進修情況

學年度 學歷	94	95	96	97
碩士	3	2	3	4
學士	6	3	1	1
專科	1	0	0	0
合計	10	5	4	5

(四)圖書軟體資源

1.館藏現況

圖書館現有館藏總資料量已達 25 萬冊，各系所專業期刊也超過 20 種，本館館藏蒐集以相關本校專業系所學科範圍之學術資源為主，其中各專業相關之學術資源佔總館藏 65% 以上。

表 1.3 94-96 學年度圖書館館藏量統計表

學年度 項目	94 學年度	95 學年度	96 學年度
圖書	221,688	231,798	242,861
視聽資料	9,929	10,390	10,578
期刊	678	713	728
電子資料庫	112	112	120
電子期刊	22,963	26,140	30,150
電子書	578	644	2,346

2.空間

圖書館現有空間 5,508.4 平方公尺，新建圖書館將擴增為超過 1 萬平方公尺，規劃閱覽席位 1,000 位，營造溫馨舒適的閱讀氛圍，適合全校師

生閱覽研究學習與休閒，已完工並預訂於 97 學年度第 2 學期啟用。

3.圖書館服務

圖書館每週開館時數為 85.5 小時，寒、暑假期間另訂假期圖書借還期限，以解決讀者放假期間還書之困擾；寒、暑假期間星期一～五開館時數 40 小時，星期六日不開館。

表 1.4 94-96 學年度圖書館館藏使用率

學年度	借閱冊數	借閱人次	進館人次
94	103,851	40,037	262,229
95	109,799	38,547	252,912
96	117,955	37,999	232,423

圖書館除提供圖書流通與典藏閱覽外，尚提供下列服務及活動：

(1)輔導學生使用之具體教育措施

- A. 新學年開學舉辦全校的新生班級圖書館導覽之課程講習，為新生說明圖書館內之各項規則及利用圖書館的方法，製作線上測驗，引導學生精熟圖書館使用。
- B. 針對圖書館資訊檢索之資料庫設計課程，舉辦資訊素養研習日，鼓勵全校師生報名參加。
- C. 圖書館為高年級讀者舉辦資料庫推廣教育，提升專題寫作與論文製作之能力。
- D. 圖書館提供書刊協尋服務，協助讀者解決找不到書的困擾。
- E. 提供網路線上新書推薦，縮短館員與讀者間之距離。

(2)讀者之服務

- A. 與台灣大學、交通大學等學校簽訂館際借書證互換協議，本校已加入中部大學圖書館聯盟及中區技專校院圖書館館際聯盟，跨校間不同領域的多元學習，提供全校師生更開闊的視野。
- B. 圖書館設有教職員生著作區、過期期刊外借區、台灣專區、繪本書專區及漫畫書區等。
- C. 遠距認證：提升圖書館電子資源服務品質，使讀者在校外遠距亦能同步使用圖書館之各項線上電子資源。

D.IOD 隨選視訊系統：提供校園廣播服務，並與老師教學結合，提供多元化教學方式。

E.校內論文系統：建置中山大學開發之 eThesys 分散式學位論文系統，典藏校內師生著作畢業論文及專題製作等，開放校內線上參閱。

4.圖書館特色

- (1)本校圖書館為：Working Library。
- (2)配合學校醫護專業成立特藏圖書，主題為「臨終照護」和「安寧療護」。
- (3)為提昇社區書香文化，回饋社區居民及配合政府推廣終身學習之政策開放社區民眾辦理圖書借閱證，方便圖書館利用。
- (4)與教務處合辦中臺名人榜創意競賽活動，使知識與生活結合，以強化學生規劃、分析等思考能力。
- (5)設計主題書展、主題相關影片展及動態活動，有系統介紹圖書館藏，化被動為主動的引導讀者使用館藏。
- (6)拓展館際圖書互借關係。
- (7)積極推動資訊素養研習，主動與授課教師協調安排圖書電子資料庫線上教學之使用學習。

96 學年度圖書館舉辦之活動：

日期	活動名稱	活動項目	活動內容
96/10/15~10/29	系所主任推薦專業 10 書	主題圖書展	
96/12/04~12/28	品格與教養	主題圖書展	
97/04/07~04/30	讀書會成果展系列活動	班級讀書會得獎組別心得報告及圖書展出	
		ㄐ、！角落！Ur corner！轉角遇到閱讀	班級讀書會學習群得獎之組別分別以各種動態活動演出心得分享
		頒獎時刻	班級讀書會頒獎
		專題演講／作家簽名會	如何在文化銀行開個互頭／王浩一先生（慢食府城作家）
97/03/18~04/02	2007 好書閱讀	得獎好書圖書展	2007 開卷好書(中國時

			報) 2007 年度讀書人選書 (聯合報) 96 年度金書獎 96 年度金鼎獎 2008 台北國際書展大獎 選書
		走找閱讀達人	年度借閱排行榜
		站在巨人肩上	徵求「推薦閱讀」的教師，推薦適合大學生的「經典閱讀」及「專業閱讀」，以創造「技術專業、人文關懷」的閱讀素養。
97.05.20~05.30	雙語閱讀	主題圖書展	精選暢銷翻譯書、科幻及奇幻小說、繪本書等；中文與英文版同時展出
		英語說故事	英語說故事競賽得獎人演出
		英語閱讀分享	班級英語閱讀心得發表
		影片欣賞	當幸福來敲門等
		站在巨人的肩膀上	師長推薦好書展
		越讀越幸福	閱讀達人排行榜揭示
96 學年度	資訊素養研習	54 場次	
	新生導覽	27 場次	
97/04/23；05/28	教師工作坊	電子資源使用教育 訓練	

(五)電腦教學設備

現代化電算中心主要經營理念，以 web 2.0 互動式網路平台，提供全校教職員生在教學、研究、行政與輔導之資訊服務，並以專業、安全與符合智慧財產權的觀念引導並善用網路資源。



圖 1.2 Web2.0 互動式網路平台

1.教學設備

電算中心位於耕書樓五、六樓，目前有教學用電腦教室 7 間，週一至週五自由上機電腦教室 3 間並提供投幣式列印服務，週六、日自由上機電腦教室 1 間。另設置攝影棚、錄音室、影像剪輯與多媒體製作室 1 間、教育訓練室 1 間、虛擬實境實驗室 1 間、同步遠距教學主播教室、同步遠距教學收播教室（國際會議廳）、及電腦主機房與電力供應房等。教學及自由上機電腦教室皆裝設高速集線器連結校園網路，教學用電腦教室皆裝設硬體廣播系統提高教學效果。

專任教師教學及研究用電腦共計 331 台電腦（不包括計畫自行購置之設備），行政單位 112 台，電算中心管理之上課教室共 472 台，自由上機及列印教室計 160 台。

為建立優質教學品質與學習環境，全校專任教師之教學研究用電腦已達成一人一機之目標，本校目前已建置 e-Learning 學習平台，自 96 學年度起，要求每位教師於平台中至少建置一個科目，進行輔助教學，並可使用本校多媒體教室製作數位教材。

2.校園網路

(1)校園網路骨幹採高速乙太網路(GigabitEthernet)架構，最大頻寬為 1

Gbps，以電算中心為中央點，網路為星狀架構，以光纖線路連結至各大樓。

- (2)大樓內部網路：天機大樓、耕書樓、質能館、順天大樓、保健大樓、科技大樓、及居安樓均為 UTP Cat.5 線路，最大頻寬為 100Mbps。
- (3)新建宿舍-學人宿舍：全棟皆為 Cat.6 線路，最大頻寬為 1000Mbps。現正新建中之圖書資訊大樓，亦以全棟 Cat.6 線路設計。
- (4)無線網路：校內各棟大樓皆提供無線網路連線，最大頻寬為 54MB，採 802.11b+g 的標準。
- (5)目前宿舍網路以 Gigabit 光纖連接至台灣學術網路，除連接至校園網路以提供學生學術資源分享外，已建置無線網路，可提供學生隨時隨地皆可上網。
- (6)校園網路之校內主幹頻寬與對外網路頻寬皆為 1GBps。

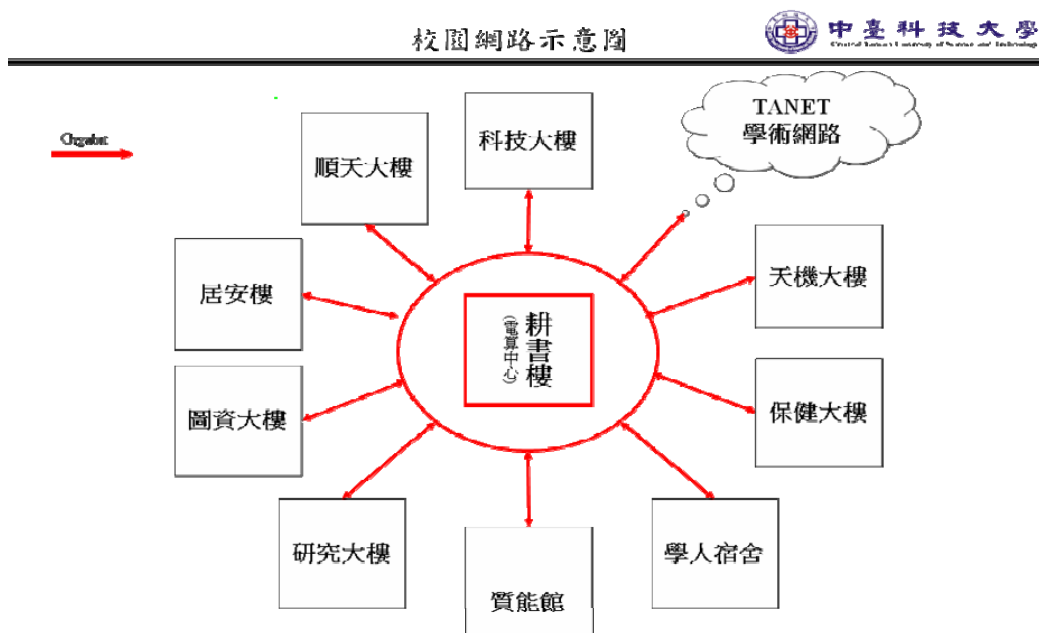


圖 1.3 校園網路示意圖

3.校務行政作業系統

目前校內已大致完成第三代校務行政資訊系統的建置工作，由大同世界科技公司負責執行系統設計與上線工作。第三代校務行政系統分成八大系統，包括教務行政管理系統、學務行政管理系統、總務行政管理系統、人事行政管理系統、會計管理系統、研究發展管理系統、綜合校

務管理系統、公用行政管理系統等八大系統，除綜合校務及公用行政管理系統外，均已啟用，詳如下表。在建置校務系統過程中，一併考慮進修部對於系統不同的需求，並加以增修，包括學雜費的核算、選課制度等，都根據進修部不同的需求加以修改，讓所有系統都能同時適用於日間部與進修部。

表 1.5 第三代校務行政資訊系統明細表

系統名稱	項目明細
教務行政管理系統	全民英檢測驗檔案系統、基本資料維護作業、學生基本資料、課務基本設定、學期基本設定、課程管理、開課管理、排課管理、教學管理、試務管理、選課管理、暑修作業、鐘點管理、新生作業、學籍維護、舊生註冊、成績作業、畢業作業、成績抵免、學籍異動、報部報表、暑修成績作業、招生考試、研究所甄試入學
學務行政管理系統	諮商輔導管理、志工管理、導師業務管理、申訴管理、特殊個案管理、資源教室管理、工讀金管理、校內獎學金管理、校外獎學金管理、研究生獎助學金管理、親子同時就讀補助管理、學生緊急紓困金補助管理、中低收入補助管理、活動管理、學生健康管理、意外事件管理、CPR 訓練管理、教職員健康管理、幹部資料管理、操行成績管理、獎懲管理、缺曠課管理、請假管理、生活與服務成績管理、導師業務管理、住宿管理、停車證管理、賃居打工管理、體育活動管理、校隊管理、體適能管理、兵役業務管理
總務行政管理系統	請採購管理、合約管理、場地管理、校車管理、車位管理、交通車管理、公文管理、檔案管理、郵件管理、財產管理、出納管理、薪資管理、零用金管理、修繕管理、廢棄物管理
人事行政管理系統	組織編制管理、人事管理、人事異動管理、職務異動管理、差勤管理、考核管理、獎懲管理、薪資管理、保險管理、退撫管理、獎助金管理、應徵管理、技職校院填報表冊管理
會計管理系統	預算管理、會計管理、學雜費管理
研究發展管理系統	教師研究計畫管理、建教合作管理、學術活動管理、專利與技術授權、實驗室管理、校友管理、輔導管理、實習路線管理、證照報考管理、國際合作管理

4.建立校園入口網站

- (1)本校於民國 95 年 2 月正式啟用校園入口網站，目前已將部分查詢與全民英檢等功能放置在校園入口網站內，也整合第三代校務行政資訊系統的帳號密碼與校園入口網站同步，未來將逐步朝單一簽入的目標進行。
- (2)校園入口網站內，同時提供電子郵件、最新公告、討論區與文件管理等各項功能，提供全校師生交流的園地與訊息傳遞。

5.建立電子公文系統

- (1)為提高公文簽核效率，減少紙張列印，本校於民國 96 年 7 月完成電子公文系統，使公文可進行線上簽核，不必再經過紙本傳遞，並可針對公文簽核的效率進行稽核與追蹤，提高公文簽核效率。
- (2)系統中包括公文回溯功能，將依時間順序往回建立過去的紙本公文電子檔。
- (3)未來將建立電子簽章驗證，提高系統的安全性。

6.建立學生個人網頁資訊系統

於 96 年 6 月建置全校師生個人網頁系統 MEWORK 系統，使全校師生可透過瀏覽器，在操作介面上以滑鼠拖曳方式，設計網頁內容與文字敘述。系統所提供之功能包括留言版、相簿、計數器、DIY 資料調查表等。

7.建立校園即時資訊系統

於校園重要位置，涵蓋所有教學大樓與宿舍共 12 定點，安裝 42 吋電視，隨時公告學校重要訊息、播放英文教學、校園即時訊息、學校重要活動現場轉播及錄影重播。該校園即時資訊系統主要功能為排程播放功能、即時訊息播放、錄影資料播放及現場轉播。

8.建立數位教學平台

加強數位教學 e-Learning 相關軟硬體設施，發展並建構網路學習環境，利用現有之攝影棚及剪輯軟體，支援各系所製作數位教學課程。並提供數位教學 e-Learning 製作環境與教育訓練，數位教材於 95 學年度計

有 242 門數位課程上線，96 學年度計有 316 門數位課程上線，且各系所均有課程上線。

護管所與醫工所於 94 學年度與 95 學年度分別與陽明大學及台灣大學各有一個課程進行同步遠距教學。

目前在學校首頁建置 4 個線上教學平台，可供學生隨時隨地連結進入網站進行學習。包括：「數位學習網」、全民英檢測驗、線上美語學習環境、英文 e-Learning 學園。

9.購置數位講桌

95 及 96 學年度共購置 77 組數位講桌，分置於 77 間普通教室，內建桌上型電腦、CD 及 DVD 播放器、網路多媒體播放系統、麥克風系統等，並附設固定式單槍投影機，提供數位教學環境。

自 95 學年度第 2 學期起，提供任課教師線上點名系統，授課教師可直接使用教室配置之數位講桌進行點名線上登錄並直接繳交，或課後登錄繳交，並可下載空白點名紀錄表及查詢學生缺曠課紀錄。

10.建置數位攝影棚

依據教學發展及資源整合需要設立數位教學資源中心，整合數位學習資源，推動遠距同步非同步教學、增置攝影棚設備，積極鼓勵教師自製教學媒體教材，開課教導各類教學媒體製方法。

11.建置勞委會丙級技術士即測即評學科考場

本校配合學生證照的推動，建置兩間線上考場，並通過行政院勞委會「97 年度技術士技能檢定即測即評學科測試合格考場」；對於本校各項丙級學科測驗可提供學生考試更多的便利性。

二、學校發展方向及執行重點特色

本校奉准於 94 年 8 月改名科技大學，為因應未來競爭激烈之技職教育環境，經全校師生參與與研擬之 e2345 教學卓越計畫獲教育部核定通過，該計畫自 95 學年度開始，97 學年度仍持續執行中。另修訂完成未來 5 年(95-99 學年度)中長程教務發展計畫，其中，學校發展方向及執行重點特色計 15 項，已提經校務發展委員會、校務會議通過並經董事會議審議通過，謹概述如下：

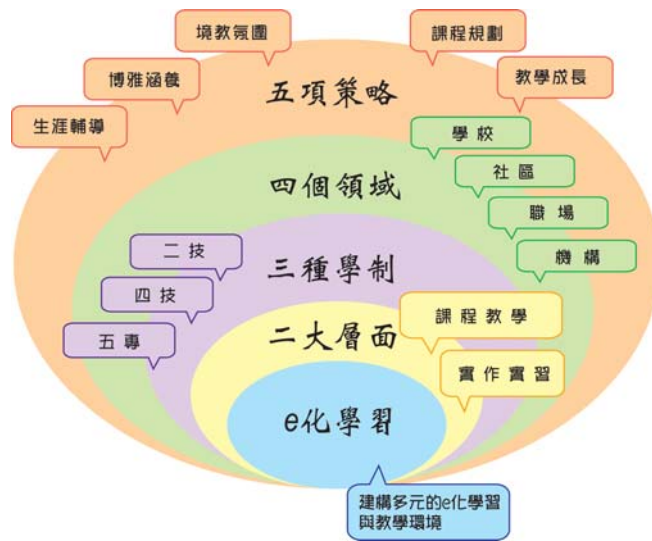


圖 1.4 e2345 教學卓越計畫示意圖



圖 1.5 五項策略與九大計畫架構圖

(一)追求教學卓越與建置優質學府

以改名科大後之良好師資、設備及整合教學資源，所提出具可行性與前瞻性之 95 年度獎勵大學教學卓越計畫，榮獲教育部通過補助 4 仟萬並為技職校院醫護類最優。因執行成效良好，96 及 97 年度持續通過補助 3 仟 7 佰萬元。本計畫重點在加強語言中心建設、建構全校普通教室 E 化講桌、增置攝影棚設備、推廣數位教材製作；另每系將開設專題研究實作課程、建置語言及資訊能力檢定題庫、校友服務及 PBL 線上教學系統等。期以教學之各項改進，培育學生畢業即受職場歡迎，並為立即可用之優秀專業人才。

1. 持續發展本校創立以來獨特之護理、醫事、放射及牙體技術系之特色，體認專業與實務追求教學卓越，培養學生畢業後成為職場立即可用之醫護類優秀專業人才。
2. 配合國家需求及教育部政策，增設相關醫療保健產業所需系所，最終以發展成立具有醫學系之大學為目標。
3. 加強人文通識教育，深化通識課程規劃與設計，並規劃跨領域學程，促進多元化學習，培養學生具有理想之視界與遠見，並掌握社會脈動站在世界潮流。
4. 完成第三代校務行政資訊系統，除提昇整體行政效力及節省人力外，並加強教學、研究、服務等功能。
5. 訂定校內及教師評鑑制度，定期實施評鑑，維持整體治校品質及教學品質。
6. 完成興建圖書資訊館及研究大樓，充實教學及研究空間。
7. 落實全人教育，並以人本教育為核心，提供更多元課程。
8. 鼓勵教師研發數位學習教材，豐富教學素材，便利學生學習。
9. 整合數位多媒體資料，提供師生利用，進行教學與學習，同時提升資料查詢能力。建立全校資訊能力檢定平台與機制，結合學習診斷與成績資料分析，形成「學習－診斷－預警－輔導」一貫化的連結系統。提升學生學習動機及全校學生資訊能力。97 學年度開始將資訊證照納為畢業門檻。
10. 藉由教師「學習導師」機制，進行各項學習輔導，幫助學生解決課業及

學習問題。另加強導師輔導學生考照，改善導生關係，建立卓越標竿導師制。

- 11.數位平台中建立學習預警、回饋機制與補救教學系統，對學生學習之負面情況作出診斷，幫助教師針對學生個別學習差異施以輔導，並加強輔導學習落後學生。
- 12.建立畢業生品保機制，落實教學與實習成效評鑑。

(二)系所整合與學院發展

- 1.配合教育部政策，96 學年度奉准成立老人照顧系二技在職專班。
- 2.97 學年度奉准成立放射科學研究所博士班、藥物科技研究所及視光系。
- 3.98 學年度增設醫學檢驗生物技術系碩士班及安全與防災科技研究所。
- 4.97 學年度「醫護管理研究所」更名為「健康產業管理研究所」。
- 5.98 學年度「放射技術系」更名為「醫學影像暨放射科學系」；「牙體技術系」更名為「牙體技術暨材料系」。
- 6.調整院系架構，將成立人文社會學院，並朝系所合一發展，完成教學、研究設備及空間整合，以達資源共享目的。

(三)配合教育部評鑑提昇教學及行政支援效能

- 1.持續追蹤歷年訪視及正式評鑑單位改善事宜，使其達到評鑑一等之水準及積極準備訪視評鑑。
- 2.各系所之師資素質、生師比、研究計畫等逐年考評，確實達到部定要求水準之上。
- 3.持續辦理行政知能研討會及相關訪視工作檢討會，以提昇整體行政支援效能。
- 4.評鑑組織設立與校務評鑑相關法規增訂。
- 5.擬訂完整評鑑計畫及項目，建立校內定期自我評鑑制度，落實各級主管、教師、職員及學生評鑑工作。
- 6.依科大評鑑結果安排全校各單位分級座談，發掘待改善事項，並在正式評鑑前全力改善。

(四)發展學校特色

本校通識課程佔總學分數之 30%，專業課程為 70%，兼顧人文與專業

教育，以達成全人教育之目標。另獲教育部補助推動中區技職校院通識教育聯盟並為主辦學校，現正進行通識教育資料庫之建置，未來將提供全國各大學校院資源共享。

- 1.推動多元化國際臨床見習或實務研習，以建立國際就業能力。
- 2.校園整體規劃—考量校務發展調整配置，作為增建校舍之藍本。
- 3.積極爭取承辦政府機構公民營研習活動，提供師生實務研習機會。
- 4.發展並提供網路教學(E-Learning)製作環境與教育訓練，完成各項領域資料E化整合，以供共同研究運用。
- 5.推動建構優質的友善校園，其具體目標為培養「友善、健康、學習、服務」之專業與修為。
- 6.建置校園 Non-Stop 學習環境—無線網路、教學網站、e化教室等。
- 7.完成第三代行政電腦化系統—線上作業、單一窗口。

(五)組織再造與行政革新

- 1.擬結合產、官、學、研及校友等成立校務發展諮詢委員會，針對產業與社會環境變遷訂定學校重要發展策略。
- 2.加強各單位教學及校務行政計畫之擬訂，建立定期評鑑制度，作為獎勵或調整之機制。
- 3.院系架構以專業、精緻化及系所合一為調整原則，以突顯本校特色及達到資源共享目的。
- 4.為應校務發展需求、資源整合及行政效能提升，將進修部與教務處整併，推廣教育中心提升為一級單位；另原任務編組之教務處教學發展中心改為建置單位，學務處增置服務學習組。
- 5.維護校園安全，建立防盜監視系統、落實實驗室安全衛生管理，提昇服務品質。
- 6.研擬附設單位設置辦法，建立良好之經營管理機制。

(六)招生方式及來源規劃

- 1.因應少子化趨勢及社會對醫護管理人才需求變化因素，並且根據每年招生報名人數、註冊報到率、調整系別結構（包括調整系名），進一步規劃本校未來新生班級及招生人數。

- 2.依據職別專業性質，規劃慎選技專院校統一學力測驗之招生專業類別，招收適當來源之下游學校學生。除專業類別選定外，亦兼顧生源錄取率，校內各系所隨時機動調整招生類別。
- 3.持續與高中職（含綜高）策略聯盟關係，強化合作機制，發動校內各系所主動與各下游高中職校學校建立互動合作關係，積極推動校際交流，鞏固招生來源，提升教育品質。
- 4.積極要求落實全校教學品質，強化研究產學合作，提昇本校整體形象。
- 5.落實校內學生輔導及生活照顧工作，使每位學生都是快樂的中臺人以身為中臺人為榮，藉由內部師生肯定產生良性招生宣傳效果，以提昇招生來源素質。在招生與教學良性循環下，逐步提昇學校各方面的水準。
- 6.每年固定編列經常門預算進行學校形象塑造包裝與招生宣傳(包括文宣企劃及媒體廣告等)，配合優厚之招生入學、在學獎學金、實務學習、海外研習、工讀金等方案，以吸引優秀考生報考，提昇學生素質。
- 7.由教務處及各系所組成招生專責小組，負責研擬招生策略及其他招生事宜。

(七)提昇教學品質及課程規劃

- 1.設立教務處諮詢電腦系統：於教務處建構諮詢電腦，提供學生透過網路瀏覽及查詢相關教學環境資訊與相關規範，並設置投幣式印表機，於上班時間提供在校生及校友列印相關選課資訊。
- 2.協調任課教師與導師提升學生讀書風氣，有效改善考試榮譽心之實現與學習效益。
- 3.協調任課教師加強學生上課點名作業，督導學生全程參與課程學習，學生隨時可由第三代校務行政系統中查詢，教務處並於第 6 及第 10 週統計單課程缺曠達全學期授課時數六分之一名單公告於校園網頁中。
- 4.推行系科本位課程教學，強化各系科課程委員會之組成，積極邀請業界代表加入各系科課程委員會規範專業諮詢，發展系科特色，以利培育出具有特色的專業人才。
- 5.持續發展並推動數位學習(E-Learning)教學教育訓練，積極鼓勵教師於本校數位學習網中設立數位學習課程，建立非同步網路教學課程內容，推

- 動教師多元化教學與啟發學生多元化學習。
- 6.增設補救教學自習教室並設置學習呼救課業輔導小老師。
 - 7.鼓勵學生投入英語學習，積極推展本校學生通過各項英語檢定獎勵實施辦法。
 - 8.因應系所合一發展，整合教學資源及空間，以達教學、研究資源有效共享之規劃。
 - 9.持續推動系科本位課程及專業證照課程設計，並建立補救教學系統。
 - 10.自 95 學年度開始實施教學助理制度，至 97 學年度擔任教學助理之人數已達 419 人，課程數達 418 門課，對教師之教學有具體成效，將持續推動：

(1)基礎實驗技術課程：

- A.教師授課，協助課堂或課後討論，提供協助低年級學生課業指導，協助教師整理教材及提供部份知識來源的授課方式，達到以「學生為主、教學助理居中、老師為輔」的集體互動學習。
- B.協助教師輔導學生實驗之進行。
- C.配合教師於實驗進行時，隨時注意學生之安全，以利實驗課程之操作順利。

(2)核心專業課程：

- A.有效支援任教教師之課程計畫與準備工作，減輕教師負擔。
- B.協助教學及學習之相關活動，掌握學生學習過程之反應。
- C.擔任數位學習網站助教，收集題目→建立庫→建立練習卷→建立學生測驗卷，協助解決學生問題。協助搜集資料供上課參考。
- D.協助製作投影片及講義，整理並紀錄學生發表成果作品。

(八)提昇研究成果質與量

本校為提昇教師研究成果質與量，訂有各項獎勵與提升研究之措施，教師之研發能量已有顯著成長及進步。近三年執行國科會、政府部門及產學合作案之研究計畫，在件數方面由 94 學年度 128 件增加至 96 學年度之 177 件，成長達 38%；而獲補助金額方面，更由 9,406 萬元上升至 14,077 萬元，大幅成長 50%。整體所獲之研究經費大幅成長，成效顯著。

表 1.6 94-96 學年度各項校外機構研究計畫執行案件統計表

計畫類型	94 學年度		95 學年度		96 學年度	
	件數	金額(萬元)	件數	金額(萬元)	件數	金額(萬元)
國科會一般型	50	3,672	46	3,356	50	3,653
國科會產學案	10	573	8	458	4	215
政府機構補助案	58	4,922	30	8,048	56	8,895
民間委託案	10	239	83	1,505	67	1,314
合計	128	9,406	167	13,367	177	14,077

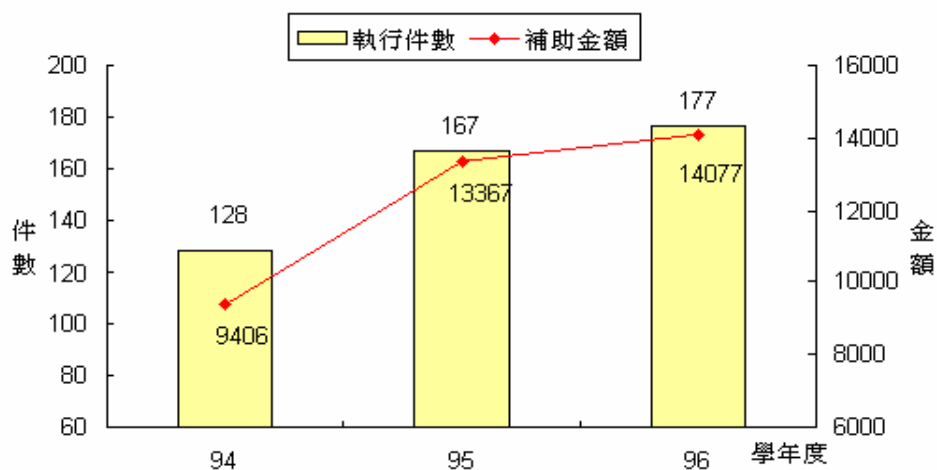


圖 1.6 94-96 學年度各項校外機構研究計畫執行案件統計圖

1. 持續檢討與修訂各項提昇研究質與量之相關辦法，包括：整合型產學合作計畫經費補助辦法、一般型產學合作計畫經費補助辦法、產學合作計畫申請辦法、教師校內個人型專題研究計畫經費補助辦法、論文發表獎勵辦法、校外專題研究計畫獎助辦法、教師研究儀器購置獎助辦法及教師研究獎勵授課基本時數減免申請辦法等。
2. 持續舉辦教師專題研究計畫成果研討會，並以既有教師研究成果，突破瓶頸有創意的與醫療院所及產業界合作，提升研發質量。
3. 持續提供校外各類研究計畫申請機構名單及其徵求各類研究計畫之參考時程表給所有教師，以利教師能提早規劃研提研究計畫書。
4. 規劃具特色之技術研究發展中心。

- 5.為有效管理及運用所屬單位及人員之研究發展成果，並鼓勵創新及提昇研究水準，特於 96 年度訂定研究發展成果及技術轉移管理辦法、研究發展成果管理作業要點與智慧財產權諮詢委員會設置辦法。此辦法設置後，計畫研究成果專利補助申請迅速增加，其件數增為往年的 2 至 3 倍。

(九)新建圖書資訊館增加圖書館藏

- 1.新圖書資訊館已完工，面積約近 1 萬平方公尺，預定於 97 學年度第 2 學期啟用，將營造一個優質的學習環境及清新舒適的閱讀空間。
- 2.發展成為本校教學研究資源中心。
- 3.建構全方位 e 化資訊圖書館。
- 4.持續營造一個國際化、資訊化及人性化的閱讀學習環境。

(十)增加儀器設備成立研究中心

- 1.擴充研究支援中心儀器設備，包括：即時核酸增幅儀、流式細胞儀、共軛焦顯微鏡、穿透式電子顯微鏡等。
- 2.設置貴重儀器設備。
- 3.配合各學院及保管組持續整合所屬系所儀器設備，避免儀器分配不均，並提高儀器設備使用效率。
- 4.配合研究大樓之興建（預訂 96 年 12 月底完工），擴充研究支援中心，包括：共同儀器中心、精密儀器中心及實驗動物中心。
- 5.97 學年度成立台灣缺蠓研究中心，以整合校內與校際之相關研究團隊，增進由基因體學至生態層面台灣缺蠓（俗稱小黑蚊）防治的研究，並提供各界所需小黑蚊防治研究與服務環境之支援。

(十一)改善資訊設備提昇行政電腦化功能

- 1.全面完成校園的無線網路連線環境，提昇網路資源分享之便利性。
- 2.完成無線通訊安全機制設備，提供校園無線與有線上網認證功能。
- 3.完成網管系統，有利全校網路流量之管控、網路流量分析監控、即時阻擋 DDOS 攻擊與異常流量管制
- 4.持續推廣網路教學(E-Learning)相關軟硬體設施，發展並建構網路學習環境，利用現有之攝影棚及剪輯軟體，支援各系所製作網路教學課程。並提供網路教學(E-Learning)製作環境與教育訓練。

- 5.完成第三代 Web 版校務行政資訊系統之規劃及設計。
- 6.配合總務處完成公文電子化功能。
- 7.提供全校師生校內部落格(BLOG)功能。
- 8.整合全校系統單一簽入，提供師生個人資訊服務。
- 9.增加 SYSLOG 記錄系統，建立 IP 身分認證記錄。
- 10.增加全校無線網路通訊無死角，提供師生便利的網路環境。

(十二)積極辦理建教合作及產學聯盟

- 1.推動與建教合作或實習機構（包含彰化基督教醫院、署立豐原醫院、台中醫院、秀傳紀念醫院等約十多家醫院）進行產學合作計畫；96 學年度共合作 17 件計畫，97 學年度截至目前共有 12 件計畫執行中。
- 2.推動與校友事業機構進行產學合作計畫。
- 3.推動與醫療相關機構或非醫療產業，結合政府機構共同舉辦研討會及員工知能在職進修計畫。
- 4.推動多元化國際臨床見習或實務研習，奠立國際就業能力。
- 5.每年規劃舉辦多元化國際參訪活動，拓展學生的國際觀及海外學習與生活經驗。
- 6.與觀光協會及地方政府策略聯盟，推廣大坑地區天然美景及身心靈健康活動，並免費為民眾健診。
- 7.與實習及建教合作機構共推資深績優校友，並由校方聘請擔任臨床教學督導榮譽職，傳承指導學生的臨床實務、專業團隊合作等實習教學事宜。
- 8.提供學生全省教學級醫療院所及績優企業機構的實習安排，支持各系科聘請具實務經驗之業師擔任臨床教學督導榮譽職，指導學生實務經驗與知識，建立角色模範，幫助學生成功的結合理論與實務，以作好就業前的準備並爭取就業機會。
- 9.配合全省醫療機構合作關係，踴躍提出共同研究計畫申請。97 年度與林新醫院進行產學合作，研究計畫通過 10 件，總補助經費為 143 萬元；與台中榮民總醫院之合作研究計畫共通過 25 件，雙方補助經費共計 600 萬元。
- 10.與臺中市政府合作，研究規劃大坑地區休閒產業發展、生態保育、環境

保護等計畫。

- 11.積極參與中區技專院校校際聯盟所舉辦之各項會議(每年3次聯盟學校研發主管會議及不定期之產學合作研討會等),並協助辦理教育部補助區域產學合作中心舉辦之各項產學論壇相關事宜(每年約6~10場,含籌備會、會前會、相關聯絡及參展事宜),借由整合中部地區技職校院與產業界資源,發展學校特色並共同研發新產品與新技術,用以帶動中部地區技職校院與廠商產學合作為目標,並突破產業困境,祈為產業開創新契機。

(十三)推廣教育規劃

1.醫事人員繼續教育班：

為配合衛生署13類醫事人員在職訓練計畫(PGY)需要,開設醫事人員繼續教育班,透過訓練課程教學研習,加強其教案設計與教學技巧,並了解醫事從業人員與醫病的關係,使其成為全才臨床教師,計畫開設班別內容為：

- (1)教學原理與教學技巧
- (2)課程設計與教案實作
- (3)病患安全與醫病關係
- (4)輻射暴露與生物效應
- (5)醫事法規與安全法律
- (6)醫事倫理與道德重整

2.境外推廣教育學分班：

政府於明年(2009)開放陸生來台1,000名,並逐年開放名額,對於本校而言為利多政策。考量本校技職體系定位,初期開放之名額較難以挹注本校生源,惟應思考赴陸開設推廣學分班,尤其政府已開放明年可赴陸開設推廣教育,相信對於每年僅25%的大陸毛入學率之380萬失學學生是一大利多,也是本校應爭取的生源。

計畫開設班別初期為本校具證照需求之學系：

- (1)醫學檢驗生物技術系學分班
- (2)醫學影像暨放射科學系學分班

(3)護理系學分班

3.職業證照訓練班：結合本校現有各項考照場所，辦理下列班別：

- (1)保母人員即測即評即發證訓練班
- (2)照顧服務人員丙級技術士訓練班
- (3)調酒考照訓練班
- (4)中餐與烘培技術士考照班

4.勞委會產業人才訓練班：

行政院勞委會職訓局推出「3年5萬、學習不斷」，以提昇具勞保身分的在職人士在職進修的補助計畫。對於本校所開設之碩士在職專班具有正面意義，計畫開設：

- (1)健康產業管理研究所碩士學分班
- (2)護理研究所碩士學分班
- (3)文教事業經營研究所碩士學分班
- (4)放射科學研究所碩士學分班

5.大坑社區大學滾輪式課程設計：

除大坑社大一般三期之常設課程外，另於雙月推出幸福班系，包括：

- (1)戀戀風塵班-青春鐵馬行
- (2)健康塑身班-窈窕靚淑女
- (3)樂音悠揚班-二胡鬥管樂
- (4)養生調理班-蔬食排毒餐
- (5)風姿綽約班-美儀戲美甲
- (6)歡樂節慶班-年菜迎新春

(十四)學生輔導、考照、升學及就業規劃

- 1.強化專業養成教育(含國內外實習課程)，以提昇學生的就業力及創業力，食科系、資管系(96學年度入學學生)、行銷系(93-95學年度入學學生)將實習課程列為選修，醫技系、放射系、醫管系、護理系、牙技系、幼保系、環安系(96學年度)、國企系(96學年度)、行銷系(96學年度)、應外系(97學年度)、資管系(97學年度)、老人照顧系、視光系規劃實習為必修課程，並落實檔修實習辦法,建立菁英學生實習制度及畢業生的品保

- 制度。學則通過學生國外實習實施辦法，每學年補助學生海外實習。96學年度有放射系（2名）、護理系（8名）、牙技系（2名）前往日本、澳洲等地區進行海外實習；海外論文發表經費補助計有8名學生赴亞洲及美洲地區進行論文發表。補助累積學生海外實習及論文發表能力，用以因應職場快速變遷及全球化的考驗。
- 2.輔導考取多元專業能力證照(建置各類國考線上測驗學術科題庫及開設各類證照輔考班)以培養學生多元的就業能力。
 - 3.系所建立學生生涯規劃與進路，提供新生生涯性向測驗及解釋，增加學生自我認識，建置、更新學生的「我的就業力檔案」，並公告、推廣全校師生此檔案的功能及使用權限，宣導使用生涯輔導網(生涯輔導網建置學生「我的就業力檔案」，包含生涯性向測驗結果及學習規劃筆記、國內外實習紀錄、國外學術交流紀錄、國內外證照紀錄、接觸就業資訊的狀況)。本校每半年以EIP系統寄送具回饋滿意度功能的生涯輔導電子報給全校師生及校友，以持續關懷及追蹤畢業生「校友對自身就業表現滿意度」之調查，將統計結果提供各系作為改進課程與教學之參考，並有助掌握及追蹤畢業校友之動向，隨時更新校友資料。
 - 4.請各畢業班導師協助調查填寫「畢業生動向調查表」，以掌握畢業生畢業後半年至一年內的動向，自學生生涯、職涯進路情形回饋系所現行的課程與教學，作為建設性的調整課程之依據，並於學生畢業後每6個月連續關懷待業的畢業生，為促進學生就業提供相關就業與訓練資訊及資源給待業畢業生。
 - 5.形成學習輔導-生涯輔導-心理輔導三合模式，請導師協助在學學生訂定個人學習與生涯規劃。自95學年度入學學生開始有系統宣導並予協助規劃自我的學習與生涯進路的輔導，如舉辦「導師如何成為學生生涯貴人」講座、生涯輔導講座、促進就業和創業講座、自然健康產業實作研討會、企業參訪等相關活動，另外亦將學習與生涯規劃成長營之相關活動以網路與佈告方式公告給學生，以達無接縫轉銜之目的。
 - 6.本校設有生涯輔導網，可持續擴充國考線上測驗系統，於96學年度已開放給全校師生使用，並以進階方式，提供學生不同難度之題目的測驗，並記錄施測結果之成績，讓學生能自我監測學習成效，並提供授課教師

權限使用，以評價教學成效。目前已建置放射師、醫檢師、護理師、導遊領隊普考、勞工安全管理甲級、就業服務人員乙級學科線上測驗題庫系統及美容丙級、保母人員單一級術科線上測驗題庫系統。97 學年度將陸續建置保母人員單一級、中餐丙級、烘焙丙級、照顧服務員單一級學科筆試線上測驗題庫系統及門市服務人員丙級、就業服務人員乙級術科線上測驗題庫系統。此外亦提供美國註冊護士(RN)考照線上測驗連結使用服務。

- 7.96 學年度本校各系陸續開設相關專業領域證照輔考班包括：保母人員單一級證照班、就業服務人員乙級證照班、導遊領隊普考證照班、門市服務人員丙級證照班、美容丙級證照輔考班、國際芳療初階班等；97 學年度將開設醫檢師、放射師、護理師、保母人員單一級證照班、中餐丙級、烘焙丙級證照班、門市服務人員丙級證照班、導遊領隊普考證照班、美容丙級證照輔考班等，協助學生準備專業技能檢定，並經由校定及系所自訂的獎勵考照辦法，激勵學生在校期間考取證照。
- 8.本校研發處專案執行行政院勞工委員會職業訓練局「大學技專校院就業學程推動計畫」，93 學年度設有電子行銷就業學程、推拿整復學程及數位內容動畫設計等 3 種學程，94 學年度開設國際護理就業學程、牙科助理就業學程、美容醫學與護理就業學程及推拿整復就業學程等 4 種學程。96 學年度開設國際健康產業管理就業學程、健康產業管理就業學程、健康產業外語就業學程、醫務管理就業學程、健康產業行銷就業學程、資訊管理就業學程等 6 種學程。97 學年度開設健康產業管理就業學程、量販賣場行銷就業學程、醫療資訊管理就業學程等 3 種學程，以促進學生就業能力。

(十五)落實體育教學提昇師生及社區健康體能

- 1.提昇體育網路 e 化功能，並加強校際間體育教學與研究交流。
- 2.每學期舉辦多項教職員工運動競賽，推動校園運動風氣並培養全校教職員工生終身休閒運動的習慣。
- 3.提昇健康體適能中心 e 化教學功能，並加強校際各健康體適能中心體育教學與研究交流。

三、本(98)年度發展重點

延續 97 年度的發展重點，98 年度本校執行獎補助款發展重點特色概述如下：

(一)系所整合與學院發展

1.健康科學院

健康科學學院涵蓋醫學檢驗生物技術系、放射技術系、牙體技術系、食品科技系所、環境與安全衛生工程系及視光學系，放射科學研究所（含博士班）、醫學工程暨材料研究所、醫學生物科技研究所、生命科學研究所、食品科技研究所、藥物科技研究所及 98 學年度奉准成立之安全與防災科技研究所組成，學制包括五專、二技、四技、進修部及研究所（五專將於 98 學年度全面停招），其教學與研究範疇設定為人體健康科學，凡是與人體健康相關之科學均涵蓋在本學院內。

本院以「健康醫學」領域發展為主軸，看好未來健康產業的市場成長性，並能有效結合本校管理學院及護理學院資源，以增強學生的就業競爭力。為提升教學品質與學習成效，積極增聘師資，改善教學軟硬體設施，已奠定追求教學卓越之優良基礎，以達成追求「技術專業、人文關懷」並重之卓越科技大學的總目標。

2.護理學院

護理學院現有護理系、幼兒保育系、護理研究所、文教事業經營研究所、及老人照顧系；學制有五專（將於 97 學年度停招）、二技、四技及研究所。依循學校創辦宗旨，結合健康科學院及管理學院之資源，以「全人照護」為發展主軸，「提供不同生命週期案主全人之照護、服務與教育」為培育目標，每個系所皆以人為服務對象，人自受孕前乃至面臨死亡，處在生命週期（life cycle）的不同階段，各有其照護、服務與教育之需求。主要目標在培育具備專業知能，且能尊重生命、關懷社會、敬業樂群的醫護專業人員。

3.管理學院

管理學院現有醫務管理系、資訊管理系、行銷管理系、國際企業系、應用外語系及健康產業管理研究所等五系一所，設有碩士班、日間部四技、二技、進修部四技、二技、以及二技在職專班，各學制系科類別完備，充分提供在職人士及莘莘學子進修管道。

管理學院結合五系一所，發展以健康產業管理為主軸之研究領域，以學院整體性機制配合本院發展特色，達到本院「人文關懷、創新思維及管理專精」之教育目標，以健康產業管理研究所分四組（醫務管理組、資訊管理組、行銷管理組及國際企業組）之橫向架構，結合應用外語之縱向架構，使涵蓋之領域更加完整，以展現本院之發展特色。

管理學院係屬於商科領域，看好未來健康產業的市場成長性，並能有效結合本校健康科學院及護理學院資源，以增強學生的就業競爭力，本院將以「健康產業管理」為主軸，發展產學合作實習平台並建立產學合作機制，進而制定本院發展定位。

(二)提昇教學品質及課程規劃

1.教務行政電腦化

第三代校務行政系統除第二代已建置之教學管理、課程管理、與考試管理等三大系統外，另增加教學統計部分，已於95學年度第2學期陸續上線。

2.訂立通識教育日

本校雖以醫護教育立校，但十分重視通識教育，並將通識教育規劃為核心通識與博雅通識，核心通識規劃學生必修人文、社會、藝術、自然等課程，並開設「生命關懷」課程，為全校必修課程，凸顯本校關懷生命的教學主軸，同時訂立每週五為通識教育日，供全校並學生選修「博雅通識」課程，使學生跨領域及多元學習，已達到全人教育之教學目標。

3.執行「提升技專校院學生通識教育改善計畫」

為輔導全國技專校院改進通識教育課程及教學品質，教育部特責成本校執行「提升技專校院學生通識教育改善計畫」，由本校協同夥伴學校朝陽科技大學、嶺東科技大學、台中技術學院、修平技術學院、親民技術學院等共六校，製作通識教育教材，包括就業力、生涯輔導、創業、溝通協調能力、諮詢及輔導、台灣處境與希望、國際觀、法治觀念、兩性關係與家庭經營、科技與人生、經濟及消費概念、環境保護概念、養生保健概念、藝術通視賞析、生命與宗教、多元族群與文化、其他等，共計17門課程及簡介光碟，並建立資料庫，作為全國各校通識教育資源共享之平台，以提升學生通識教育之品質，及優質之教學環境。

4. 強化語言中心，英文教學普遍化

語言中心推廣全方位英文授課，並提供設備與諸多強化功能，提昇本校學生英文學習之成效及興趣。語言中心配合學校政策承辦諸多業務，開設各種課程，推動多項英語學習或競賽活動，盼在軟硬體上取得足夠資源，增加師生使用機會。語言中心承辦業務：

(1) 輔導學生考照、辦理英語能力檢測事宜：

在校內增設為正式多益 TOEIC 與全球 GET 英檢考場，並於學期中增加統一會考次數，提高學生考照意願，以提升英檢報考率及通過率。辦理多次校內英語能力會考，增加學生演練機會。

(2) 推動多項英語學習或競賽活動、執行教學卓越計畫：

本校透過各種英語學習活動，訓練學生英語聽說讀寫能力。讓學生在歡樂氣氛中學習英語的 English Café 活動，有別於正式英語課程輕鬆和老外開口聊天的英語會話課，補教界或相關業界的精彩講座，讓學生汲取更多資訊。另外透過競賽與活動，讓學生摩拳擦掌，躍躍欲試，盡情表現。是語言中心挖掘好手的大好時機，也是學校與學生二方雙贏的好策略。語言中心所舉辦之各項比賽都有實況錄影，也都會透過多媒體數位看板顯示系統在校園內不斷放映，除了播放英語新聞及熱門影片、英語廣播教材、英語每日一句等，學生實際參與的活動透過螢幕播放出來會大幅提昇學生學習興趣，成效彰顯。

(3) 逐年增置數位語言教室二間：

本校增建新大樓。語言中心擬於 98 年度增置二間數位語言教室以符合開班數之實質需要。97 學年度日間二技部開設 7 班英文課，四技部開設 92 班英文課，五專部開設 12 班英文課，合計共開 111 班。平均每個時段(二節課)約開 8~10 班。目前只有二間供上課使用之數位語言教室，明顯不敷使用。故擬爭取逐年增置數位語言教室。

(4) 建置良好的英語學習環境，更新英語輔導室軟硬體設備：

增設數位語言教室，設置雙語環境，美化學習空間，增加標示牌、說明板等。除數位語言教室提供之英語學習課程及測驗軟體外，本校另設有英語輔導室，營造全天候英語聽說環境，開辦 English Café 主題活動課程、English Corner 英語會話課程，可增加學生與外籍教師面對面全方位學習

英語機會，提昇學生英語能力及英檢通過率。故擬增購圖書及軟體設備，並積極聘請外籍教師。

(5)提供多樣化的英語學習資源：

採購多種英語線上學習或測驗軟體，開放數位自學語言教室供全校師生使用，提供英語諮詢研究與輔導服務，滿足學生學習英語的需求。

5.鼓勵數位學習(E-Learning)教學並成立數位教學資源中心

著重教師多媒體教學能力的深度與廣度，於校園網路設置數位學習網，提供任課老師進行數位教學平臺，自 94 學年度起每年暑假開設數位學習網學習平臺教學教育訓練，鼓勵教師建立非同步網路教學課程內容，讓學生能接受補救學習與缺席學習。由數位教學資源中心整合全校數位教學資源。

本校訂立專任教師改進教學獎助辦法，鼓勵教師從事改進教學之研究，以提高教學品質，其中包含數位學習網路教學及教學電子化：建置個人教學支援平台（網站）等，自 92 學年度的 36 萬元獎勵預算，增加至 97 學年度 75 萬元。

6.強化教學發展中心功能，落實教師多元評量

持續強化教學發展中心功能，該中心亦將由任務編組自 98 學年度起調整為正式編制單位。持續規劃學生授課內容，完全由教師自主，教師對學生評量方式亦從專科學校與技術學院中轉型，不再倚賴期中或期末考試決定學生的學習深度，由任課教師依其課程學習型態自行規劃是否參加學校統一的期中及期末集中考試。學生可藉由繳交整合報告，技術實作等技藝專精學習成果取代一般的測驗評量。

7.訂定教師評鑑辦法，並實施教師授課滿意度調查

95 學年度通過訂定教師評鑑辦法，96 學年度通過教師評鑑實施細則。96 年 12 月完成第一次教師評鑑試評作業，第二次教師評鑑試評作業預計於本學期結束前完成；99 學年度起正式評鑑。另授課教師每學期末經由學生的授課滿意度評量，得知學生對其授課的評價，此項評量問卷共計六大項 24 個小項，包括教師的教學態度、教師的教法、教師的教學內容、對學生的成績考核、學生對教師的評量及學生自我評價等。

8.學生學藝創作競賽

延續性規劃並施行「中臺名人創意榜」。學生如水，置之於方則方，置

之於圓則圓，因此多方發掘學生之潛力並肯定，對學生的自信培養助益甚深。依此，本校自 89 學年度開始設立「中臺名人創意榜」，每年所設定的主題並不相同，首獎獎金十萬元，以鼓勵學生組隊參加跨系的整合性創意比賽。97 學年度持續規劃舉辦各系科學生專業學藝競賽、輔導學生參與全國或縣市級技能競賽，提升學生職場競爭力。

9.關心弱勢學生學習

延續性規劃並施行本校重視身心障礙學生之學習，班級中如有肢障的學生，其班級一律安排於最接近路面之層樓，或安排於有電梯之教室。對於視障的學生，其考試時間延長至其答完考卷為止。對於心理層面承受困擾之同學除諮商輔導外，亦成立特殊個案，通知該授課教師多關心或以其他方式多元評量，種種關懷的措施，迭獲家長來信感謝對其子女之疼惜。

10.強化學習呼救制度

延續性規劃並施行能力本位教育係以學生為中心，以學校為基地，以系科為主體，並輔以課程為模組的制度，其重要的配套措施即為補救教學，亦為本校首推之學習呼救(help center)。93 至 96 學年度已有近 8,000 位學生人次接受輔導，500 位小老師加入輔導的行列，將持續擴大此一良善美意，使更多的學生受惠。

規劃並增設補救教學自習教室並設置學習呼救課業輔導小老師。規劃及有效建立學生各科學習成效之預警系統，強化補救教學自習教室功能與學習呼救課業輔導小老師組織，以有效輔導學生突破學習瓶頸。

表 1.7 學習呼救專案統計表

學年度/學期	擔任學習輔導小老師	接受輔導學生人數	接受輔導人次
93/1	27 人	57 人	638
93/2	34 人	130 人	1,004
94/1	26 人	84 人	624
94/2	23 人	35 人	276
95/1	64 人	473 人	1,053
95/2	103 人	412 人	518
96/1	119 人	503 人	1,247

96/2	104 人	531 人	2,588
------	-------	-------	-------

(三)提昇研究成果質與量

1. 持續檢討與修訂各項提昇研究質與量之相關辦法，包括：整合型產學合作計畫經費補助辦法、教師校內個人型專題研究計畫經費補助辦法、論文發表獎勵辦法、校外專題研究計畫獎勵辦法、一般型產學合作計畫經費補助辦法、教師研究儀器購置獎勵辦法及教師研究獎勵授課基本時數減免申請辦法等。
2. 持續舉辦教師專題研究計畫成果研討會。
3. 持續提供校外各類研究計畫申請機構名單及其徵求各類研究計畫之參考時程表給所有教師，以利教師能提早規劃研提研究計畫書。
4. 規劃具特色之技術研究發展中心。
5. 持續檢討與修訂研究發展成果之相關辦法，包括：研究發展成果及技術轉移管理辦法、研究發展成果管理作業要點與智慧財產權諮詢委員會設置辦法等。

(四)增加儀器設備成立研究中心

目前本校推動各學院成立具備本校特色之研究中心，提供參與研發工作之同仁及學生良好的研究環境，經由各中心整合形成研究團隊，發展本校研究特色以成為本校之研究主軸，例如在生物科技中心之小黑蚊研究團隊，正積極投入小黑蚊基因學及蛋白質體學之研究，並已經校務會議通過正式成立「台灣缺蠓研究中心」。

依據各學院成立研究中心儀器設備之需求與發展，本校整體研究發展如下：

1. 研究發展處主要以服務及整合全校性研究為主軸，包含分子腫瘤、分子生物、分子病毒、生醫工程、環境工程、有機分子、分子微生物、分子免疫、生物化學及小黑蚊基因體及蛋白質體研究等研究主題。
2. 健康科學院主要以實務性研究為主軸，包含醫學生物技術、分子檢驗、醫學生物材料、醫學影像、牙科材料、環境檢測及食品衛生檢測等研究主題。
3. 在護理學院主要以社區護理、兒童心智發展研究為主軸，包含分子免疫、病原性微生物、尿失禁患者復健、老化生理、中風生理、慢性病患者行為、不

孕症婦女行為、癌症患者家屬心理、音樂治療、社區關懷、體適能、幼兒語言發展、幼兒行為、幼兒潛能開發、親子關係、兒童照護、遲緩兒智能開發等研究主題。

4. 管理學院主要以實務性有效管理研究為主軸，包含健康體能測量、急診室經營管理、大坑社區整體發展、學習型業務管理、跳視眼球運動、網路學習應用、數位典藏開發、成人外語能力學習等研究主題。
5. 推動跨院、跨校之整合性研究，並由研發處聯合推動產學研究。
6. 推動創新育成中心之設立。

依據教育部「經費獎補助私立技專校院整體發展經費合配標準辦法」，進行各單位近程、中程及長程發展計畫分配補助款，學校並提撥相對經費供各教學研究單位採購教學研究儀器設備，以全面提昇本校教育環境及教學與研究之品質，並鼓勵各教學研究單位針對各自重點發展特色，向政府各單位踴躍提出各項與教學研究相關之跨系、院或校際間之大型專案計畫，同時校內委由研發處整體擬定相關計畫審查程序，以評選出能代表學校重點發展特色之計畫案，促進本校各教學研究單位朝向良性競爭與資源整合之目標。目前研發處設有電子顯微鏡研究室及實驗動物室，各系所亦設有相關之實驗室及研究室，提供全校師生進行實務性研究與理論印證。

表 1.8 研究發展處實驗室及研究室

電子顯微鏡研究室(2034)	<p>功能：本儀器可提供作為高真空度與低真空度表面結構之觀察、半定性與半定量元素分析、臨界點乾燥及表面鍍金處理等，可用於牙科材料、放射性處理物、各種生物體細胞等等之研究觀察。</p> <p>儀器項目：掃描式電子顯微鏡、電漿燃燒系統、臨界點乾燥機、元素分析系統儀、鍍金儀器。</p>
實驗動物室(9705)	<p>功能：實驗動物室提供全校師生進行實驗動物相關研究及教學，如生理學實驗、生醫材料試驗、健康食品有效成分安全性試驗、醫工材料包埋試驗、熱源測定試驗、抗體收集與分析、腦中風模式動物試驗、高血壓鼠模式動物試驗、健康食品分析等等。</p> <p>儀器設備：小鼠飼育盒、小鼠濾蓋飼育盒、大鼠飼育盒、老鼠籠架、兔籠及籠架、大小鼠飲水瓶、4°C 冰箱、二氧化碳鋼瓶、安樂死設備、純水製造機、-20°C 低溫冰櫃、針頭銷毀機、恆溫控制循環系統、空氣過濾網、溫濕度顯示器、無菌操作台。</p>

表 1.9 各系所實驗室及研究室

系所	實驗室名稱
健康科學院	
健康科學院	化學及基礎醫學實驗室、貴重儀器室、P2 級無菌室、蛋白質體低溫實驗室、實驗動物中心
醫技系	臨床生理實驗室、血液血庫及寄生蟲實驗室、微生物實驗室、血清免疫及生物技術學實驗室、臨床生化及一般檢驗實驗室、病理切片技術實驗室
放射系所	超音波掃描室、醫學影像處理實驗室、輻射生物實驗室、物理電工電子實驗室、電腦斷層實驗室、骨質密度實驗室、放射治療實驗室、模具製作實驗室、磁振攝影實驗室、電腦化攝影實驗室、醫學物理實驗室、放射化學暨核醫藥物研究室、輻射安全實驗室、藥物實驗室
牙技系	牙科材料學實驗室、牙冠牙橋技術學實驗室、陶瓷技術學實驗室、無金屬瓷牙實驗室、雷射銲接機實驗室、純鈦鑄造實驗室、鑄造實驗室、共用儀器實驗室、活動義齒技術學實驗室、口腔生醫材料研究室、噴砂室、牙技研究與發展中心
食科系所	食品微生物實驗室、食品分析與檢驗實驗室、生物化學暨生物技術實驗室、中餐烹調實習室、烘培食品暨食品加工實驗室、團體膳食實驗室
環安系	水質分析實驗室、工業安全實驗室、環境微生物實驗室、儀器分析實驗室、環工單元操作實驗室、作業環境測定實驗室
醫工所	醫用電子實驗室、組織工程實驗室、材料分析實驗室、生醫材料實驗室、生醫光電微系統實驗室
醫生所	分子腫瘤研究室、分子生物研究室、分子病毒研究室、分子寄生蟲及免疫研究室、臨床微生物學研究室
生科所	病原細菌學研究室、分子生物研究室、細菌分子生物學研究室、魚類分子生物學研究室
藥科所	藥物科技研究所共同實驗室
視光系	驗光實驗室
護理學院	
護理系	內外科護理示教室、急重症及手術室示教室、基本護理示教室、產兒科示教室、產科護理示教室、精神科護理晤談室
幼保系	蒙特梭利教室、教具製作教室、幼兒營養教室、保育教室、遊戲治療室、鍵盤樂教室、兒童發展評量室、音樂與動作教室
老照系	高齡者優勢照護教學中心
護理所	研究生專用研究室、資訊室
文教所	專業教室
管理學院	
醫管系	疾病分類教室、醫療應用軟體實習教室、醫療網路資源教室、病歷教室、多媒體視聽教室
資管系	多媒體與資料庫實習室、遠距醫療照護暨醫療電子商務實習室、網路實習室、電腦實務暨網路架設實習室、健康資訊管理個案研討室
行銷系	網路行銷實習室、行銷實務研習室、行銷個案研討專業教室、供應鏈專業教室、行為科學實驗室
國企系	國際企業專業實驗室、跨國管理與國際貿易網路實驗室、國際行銷與物流實驗室、國際醫療健康產業實驗室

系所	實驗室名稱
應外系	數位化語言教室、語言教室、自學中心、口譯教室、跨文化專業教室、演說辯論專業教室

(五)積極辦理建教合作及產學聯盟

1. 推動建教合作或實習機構進行產學合作計畫。
2. 推動多元化國際臨床見習或實務研習，奠立國際就業能力。
3. 每年舉辦多元化國際參訪計畫，引導學生培養國際實務研習之能力。
4. 環境與安全衛生工程學系加強和地區產業界之建教合作，於大三暑假分派學生至工廠及環保單位實習。
5. 放射技術系、護理系與牙體技術系分別赴日本、澳洲等國進行臨床見習，並推動雙聯學制及學分認證。

表 1.10 校級重要國際活動節錄表

時間	活動概要
96.03.05	澳洲昆士蘭科技大學國際合作發展組 Geoff Edmondson 主任來訪
96.04.02	參訪駐越南台北經濟文化辦事處(河內)
96.04.03	參訪河內經營管理大學並簽訂學術交流協議書
96.04.05	參訪順化醫學大學並簽訂學術交流協議書
96.04.06	參訪駐胡志明台北經濟文化辦事處
96.08.01	與澳洲昆士蘭科技大學簽訂學術交流協議書
96.08.15	江蘇省藥學會醫藥考查團蒞校訪問
96.08.16	與英國 The University of Dundee 簽訂學術交流協議書
96.10.08~ 96.10.09	日本昭和大學蒞校訪問
96.11.15	日本九州齒科技工專門學校師生蒞校訪問
96.12.06	日本長崎齒科技術專門學校師生蒞校訪問
97.01.23	寧夏省教育學會蒞校訪問
97.02.28~ 97.02.29	參訪澳洲昆士蘭科技大學
97.03.03	參訪雪梨科技大學
97.03.04	拜會駐雪梨台北經濟文化辦事處
97.04.07	北京市職業技術教育學會蒞校參訪
97.06.26	澳洲昆士蘭科技大學健康科學院長 Professor Margaret Britz 蒞校訪問
97.07.25	澳洲昆士蘭科技大學健康學院負責國際合作業務教師 Mr. Grant

	Warren 蒞校訪問
97.09.25	南新罕布夏大學(Southern New Hampshire University)蒞臨本校洽談姐妹校學術合作事宜
97.10.07	日本昭和醫療技術專門學校蒞校訪問
97.11.05	美國維吉尼亞州社區學院總校長 Dr. Glenn DuBois、學術研究副總校長 Dr. Monty Sullivan 及社區學院委員會趙惠普委員 Mr. Hank Chao 蒞校參訪

(六)提昇師資素質

提昇師資結構、研究風氣及人力資源的發展為本校之發展重點。本校 98 年度經常門經費預算的編列以學校中長程校務發展計畫為指導原則，98 學年度提昇助理教授以上師資結構預期目標為 72.25%，師資結構提昇最直接實際的方式來自於教師的進修、研究、著作升等及增聘，故本校經常門預算仍以此為重點編列方向。配合學校中長程校務發展計畫，本校提昇師資結構方面有以下策略：

1.延攬與增聘師資

依據學校近程校務發展計畫，配合未來系所之調整與新設，增聘具有課程教學及學術研究相關領域專長之助理教授以上師資，並積極延攬合格資深教授，以強化師資陣容，促進教學與研究質量的提昇。97 學年度助理教授以上師資已達 65.09%，98 學年度擬再增聘 3 名助理教授級以上師資。

2.持續推動增進教師實務經驗

(1)薦送教師參加在職進修及實務經驗研習。

96 年 10 月 3 日行政會議通過訂定「專業教師實務經驗提升辦法」，專業教師每三年應到職場、業界、學術機構或區域等級以上醫療機構進行實務研習。

(2)定期或不定期舉辦各種專業技術研討會或發表會與校際專業人士經驗交流。

(3)加強與各建教合作單位之關係，積極推動教師與建教單位合作研究計畫。

4.持續鼓勵教師升等及進修

(1)運用教育部獎補助款補助教師進修之學雜費，目前進修教師共有 46 名。

(2)針對師資聘任不易之學門(如護理)，選送教師國外進修博士學位，目前以學校經費補助護理系 1 名講師帶職帶薪 3 年國外進修博士學位；95 年度以來獲教育部核定獎助選送教師國外進修學位專案計畫者有護理系講師 5

名；98 年度教育部之選送教師國外進修學位專案申請案將於本年 11 月底前完成校教評審議後報部。

(3)鼓勵教師配合學校校務發展需求，修習第二專長。預估 98、99 學年度講師進修可取得博士學位人數（以進修 6 年者預估）為 17 人。

(4)現行員額編制表規劃 95 學年度起 5 年內之教師總員額為 361 名，97 學年度第 1 學期新聘 10 名教師（助理教授級以上教師 7 名），98、99 學年度每學年擬各再增聘 3 名，加上預估講師進修取得博士學位升等為副教授或助理教授，及教師以專門著作升等助理教授以上各職級，預估至 99 學年度止各職級教師人數暨師資結構變化如表 1.11 及 1.12：

表 1.11 98-99 學年度各職級教師人數異動影響表

學年度	增聘教師(以助理教授計算)	副教授升等教授	助理教授升等副教授	舊制講師升等副教授		新制講師升等助理教授	
				著作	進修取得博士學位	著作	進修取得博士學位
98	3	3	8	5	9	5	3
99	3	3	8	5	3	5	2

表 1.12 97-99 學年度預估各職級教師人數結構表

學年度	教授	副教授	助理教授	講師	助理教授以上教師合計	講師以上教師合計	助理教授以上師資結構(%) (預估)
97 (現況)	27	89	91	111	207	318	65.09%
98	30	108	94	89	232	321	72.27%
99	33	121	96	74	250	324	77.16%

備註：

- 1.各學年度師資職級變化來自講師進修取得博士學位升等、著作升等及增聘。
- 2.98、99 學年度因新設系所及自然增班擬分別增聘助理教授以上師資 3 名。

貳、支用計畫與學校整體發展規劃之關聯

一、資本門支用項目與學校整體發展規劃關聯性

配合本校中長程校務發展計畫，本年度支用計畫規劃說明如下：

資本門的經費全數用於各系所之教學設備改善，經費的分配則以各單位提出之需求及學院內達到資源共享為原則，以期建立「優質的專業教學」並營造安全、舒適的學習空間及教學環境為目標。

各單位支用計畫係依據中長程校務發展計畫所訂之 15 項發展重點，配合系所中長程發展計畫所擬，茲就各系所資本門支用項目與學校整體發展之關聯性說明如下：

系所名稱	98 年度支用計畫與學校整體發展之關聯
健康科學院	
健康科學院	<p>本學院各系所 98 年度經費之使用情形經由院務會議討論通過，各系所達一致共識：</p> <ol style="list-style-type: none"> 1.新設立系所，如醫學檢驗生物技術系碩士班（98 學年度）、放射科學研究所博士班（97 學年度）、藥物科技研究所（97 學年度）、視光系（97 學年度）、及安全與防災科技研究所（98 學年度）列為重點補助對象，所使用經費在成立系所第 1 年和第 2 年給予特別補助。 2.最近新成立之缺蠓研究中心為一校級單位，其開辦費金額獲得各系所一致通過，期望此中心運作順利，彰顯本校特色。 3.98 年度本學院擬購置之共同精密儀器為 X 光繞射儀，各系所都有機會使用，將放置於精密共儀中心。 4.將搬遷至落成研究大樓之生命科學研究所和醫學生物科技研究所需補添增基本設備，得到各系所支持，兩所之發展不因搬遷而耽擱。 <p>本學院之規劃符合本校整體發展：</p> <ol style="list-style-type: none"> 1.提供較完善之教學環境給本校師生，在培養學生考取專業證照和就業能力以及教師學術和產學研究成果各方面都有實質助益，也提昇本校招生的條件。 2.缺蠓研究中心以小黑蚊防治為發展特色，可和大坑社區結合，並可促進國內、國際小黑蚊研究之學術交流。 3.整合資源，共同精密儀器之購置和使用得宜，可促進各系所教學和研究之合作，對整體發展，將是利多。 4.依近程、中程和長程發展計畫逐步實施，進度和目標明確，有利於本校發展之落實。

醫學檢驗生物技術系	<p>本系隸屬健康科學學院，主要目標為培育專門之醫事技術人才及具備生物科技專業之人才。本系依學校所訂之中長程計畫，擬定本系之中長程發展計畫。本系全體師生將於現有之基礎之上，朝下列各目標努力：</p> <ol style="list-style-type: none"> 1. 教師進修博士學位或以論文著作送審取得教授、副教授及助理教授資格以改善本系之師資結構。 2. 教師利用寒、暑假至各大醫院進行臨床實務研習(本系訂定「醫學檢驗生物技術系專業教師實務經驗提升辦法」)，或參加教育部舉辦之公民營研習活動，以學習最新之臨床技術。 3. 整合研究資源，擴充儀器設備，發展具特色之研究，並與校內其他科系及校外相關研究單位建立良好互動關係。 4. 充實教師研究實驗室之研究設備，鼓勵教師積極爭取校外及校內研究經費，從事研究並發表論文。 5. 加強與各建教合作單位之關係，以拓展學生之就業與實習、見習之機會；並積極推動系上教師與建教單位研究計畫之合作。 6. 培養學生研發能力，提升專題研究課程之教學品質，鼓勵學生參與專題研究計畫 7. 加強應屆畢業生之專技考試複習工作，以提升考試及格率。 8. 提升生物技術相關課程之教學品質，增加學生第二專長之訓練與增進學生就業機會。 9. 開設生物技術與檢驗發展學程。 10. 推動 E-learning 教學。
放射技術系	<p>於本年度將繼續充實教學設備，以提供完善之教學研究環境給本系師生，期望能有好的教學研究效果。</p> <ol style="list-style-type: none"> 1. 充實核子醫學與放射化學實驗室。 2. 充實輻射生物實驗室。
牙體技術系	<ol style="list-style-type: none"> 1. 依據中長期發展計劃之規劃逐步實施。 2. 提升教學品質，實驗室內之儀器設備極須加強。 3. 為因應學院部學生之學習需求，急切需要購置重要儀器，以加強教學內容。 4. 提供教師良好之研究環境及提供學生良好之學習環境。 5. 因應科技潮流之趨勢所需。
食品科技系	<ol style="list-style-type: none"> 1. 整合研究資源，擴充儀器設備，發展具特色之研究，並與校內其他科系及校外相關研究單位建立良好互動關係。 2. 充實教師研究室之研究設備，鼓勵教師積極爭取校外及校內研究經費，從事研究並發表論文。 3. 加強與各建教合作單位之關係，以拓展學生之就業與實習、見習之機會；並積極推動系上教師與建教單位研究計畫之合作。

環境與安全衛生 工程系	本校重視學生畢業後之出路除培養學生本質學能、動手實作能力外亦強化學生考照之能力。本系配合學校之發展規劃，將考照教學融入課程，透過獎補助經費採購教學所需之儀器設備，提升學生實作及考取證照之能力。
視光學系	<p>課程設計同時考量社會、經濟、教育與就業等面向。避免重疊或無法銜接甚至與社會需求脫節現象，所培育之視光學專業基礎人才未來能夠因應高科技、高品質及國際化競爭之需求。在校內建立一個實習「商店」，由系內專業老師負責帶領，讓四年級學生能在畢業前便能熟悉一個「店務」的運作；所以，基本上一家眼鏡行的設備都希望能讓學生提早認識及能有相當的操作能力，包括：1.驗光室設備-自覺式驗光器、他覺式驗光器、角膜弧度儀、裂隙燈、試戴組、視力表(或幻燈機)、近用視力表、PD測量儀。2.工作室設備-自動磨片機組、度數儀、鑽孔機、車溝機、手磨機、拋光機、調整工具、烘框機。</p> <p>尤其在在研磨鏡片技術上，參考國外 clinic 之概念，由學系經營並以取得驗光師證照為方向，讓學生實際參與實習，能更加奠定專業技術，畢業後就能馬上進入就業市場。本校目前建教合作醫院單位共有 57 家，學生可至醫學中心及區域醫院等實習，另可至大型具規模眼鏡服務業及製造業建實習(例如大學光學科技公司或相關之視光保健機構)。</p>
醫學生物科技研究所	為因應國內外生物科技發展之潮流，提昇國內生物醫學研究水準，培育優秀科技人才，有助於國內生技產業之發展，本所於民國 93 年成立，為中部醫護專業導向的科技大學第一所醫學生物科技研究所，以本校既有根深蒂固的醫學專業教育為基礎，本所之研究發展以影響人體健康與疾病之相關醫學專題為研究重點，將生物科技充分運用於醫衛分子檢驗、免疫學、病毒學、人畜共通感染症、生技中草製藥、疫苗研發等領域。同時配合教育部的指導，申請各項產官學合作研究計畫，協助國內生技產業之生根與發展，冀望逐漸達到教學研究卓越、產學雙贏，邁向一流研究所的目標，本校每年皆編列器材維護費預算提供本所儀器設備之維護，並定期擦拭及保養。對於重要之儀器設備，皆定期聯絡廠商至校維修，而本所將搬遷至研究大樓，改善研究空間，增購研究教學儀器，不僅對所也對全校整體發展有很大的助益。
放射科學研究所	<p>本所本年度將繼續充實各研究室之中小型研究設備為主，以提供完善之研究環境給本所師生，期望能有好的研究成果。</p> <ol style="list-style-type: none"> 1.放射化學暨核醫藥物研究室：購置密控式程控型凍結乾燥裝置。 2.醫學影像研究室：購置蒙地卡羅模擬軟體。

醫學工程暨材料研究所	本所於本年度，將以充實各研究室之中小型研究設備為主，以提供完善之研究環境給本所師生，期望能有好的研究成果。
食品科技研究所	<ol style="list-style-type: none"> 1.整合研究資源，擴充儀器設備，發展具特色之研究，並與校內其他科系及校外相關研究單位建立良好互動關係。 2.充實教師研究室之研究設備，鼓勵教師積極爭取校外及校內研究經費，從事研究並發表論文。 3.加強與各建教合作單位之關係，以拓展學生之就業與實習、見習之機會；並積極推動系上教師與建教單位研究計畫之合作。
生命科學研究所	<p>鑑於生命科學之發展趨勢及全世界對於生命科學人才的需求，深覺培育兼具生命科學基礎與生物科技之人才養成不易，為加強生命科學與生物科技的教學內涵，提昇相關學科的教學品質，強化以生物科技為主，以小黑蚊為模式生物進行基因體學、生物資訊學與昆蟲防治之教學目標。結合健康科學院、醫學生物科技研究所及校內其他相關研究之人力及資源，為生物科技研究及相關產業培育精良的研發人才。而本所的實驗課程為「分子生物學技術」，課程編排是綜合幾位老師的專長提出一套課程內容。實驗課程內容包含實驗原理講解以及實驗操作部分，實驗原理的講解由每位任課老師編的教材，提供實驗前的解說，使學生對實驗目的及內容有完整的概念；隨後由老師指導學生親自操作實驗，並在操作過程中教導學生關鍵性步驟影響實驗品質的因素，使學生實際體驗實驗過程中必須特別注意的事項。實驗完成後，任課老師針對實驗結果解說實驗過程的問題及改進的方式，期使學生未來接觸到相關實驗時，可以很快的進入狀況，不致手足無措。如此的教學實驗安排，適合初入學的學生有做研究和操作實驗的概念，因此擬設立分子生物學技術專業教室，而本校每年皆編列器材維護費預算提供本所儀器設備之維護，並定期擦拭及保養。對於重要之儀器設備，皆定期聯絡廠商至校維修，而本所將搬遷至研究大樓，改善研究空間，增購研究教學儀器，不僅對所也對全校整體發展有很大的助益。</p>
藥物科技研究所	<p>本所屬新設系所，一切剛起步，因此必需極力爭取相關之補助，以支持成長。目前於中藥科技的研究方面，教研設備尚嫌不足。為充實及滿足既訂之發展重點，本所擬購置 pH 計、超音波粉碎機，將應用於增加實驗藥品配置準確性、藥物製作與穩定性之評估、天然物(藥物)成分與細胞生理間的關係研究。</p>
安全與防災科技研究所	<p>永續環境、防災及節能為本校本年度發展目標之一，本所之建立可強化本校於環境保護、校園安全及能源管控上的成效，本年度之支用計畫契合本校在永續環境、防災及節能上的規劃，本所亦可肩負推行本校環境保護、校園安全及能源管控教育的推廣。</p>
護理學院	

護理學院	<p>為發揮技職教育的特色及因應民國 100 年的科技大學評鑑，本學院之重點發展在提升學生之照護能力。故於 98 年度起擬建置「臨床技能訓練教室」，逐年增購設備。98 年度擬先購置「數位模擬病人」系統，原因如下：</p> <ol style="list-style-type: none"> 1.與臨床接軌：為加強臨床醫護人員的醫療處理及照護能力，目前中部地區醫院例如：中國醫藥大學附設醫院、台中榮總、中山醫院及大里仁愛醫院等，皆使用此套系統，提供院內員工練習醫護技能。 2.提昇本學院學生照護能力：此套系統具劇情編輯功能，可依課程內容需求預先設定病情變化，提供各種情境及病患模式，加強學生實境感，並針對不同的情境測試學生的知識及判斷處理能力，不僅能協助學生矯正錯誤觀念，更能縮短學生從事臨床實務的磨合期。目前中國醫藥大學及弘光科技大學均有此設備。 3.培養進階照護人員：為因應未來專科護理師的培育，護理碩士班課程可融入此套系統，加強進階課程的內容設計，以提升進階照護人員的品質。
護理系	<p>本系依據歷年評鑑缺失，改善護理專業技能之教學品質，包括示範教室 e 化管理、數位化學習系統、硬體設備汰舊換新等：</p> <ol style="list-style-type: none"> 1.e 化為時代的趨勢：21 世紀是知識經濟的時代，除了「知識」內涵外，「速度」及「便利性」亦是決定勝負的關鍵，而「e 化」正是落實資訊分享，提升行動速度及普及化之主要催化劑。相對應地，本計劃即是屬於 e 化學習之應用。學生可以運用本計劃所建構之數位學習系統，讓學生可以依其需求及便利性，利用可運用的時間及地點，透過遠距教學方法自我導向學習。 2.培育具備護理專業技能之人才：學生在畢業之前不只須具備相關之護理專業技能，更應達到熟練的程度，才有實力應付臨床工作之照護狀況，而純熟的技能更可提升照護品質。故學生能否具備熟練之護理專業技能乃是本系培育的重要方針。然而，受限於目前專業示教室的環境設備，教授方式仍是以傳統教學方法為主，學生之技能學習易受時間、空間及情境上的限制；「e 化」的專業教室、示教室規劃及多媒體遠距教學的應用，將有助於提高學生學習動機及成效，以培育「e」世代優秀護理人才。 3.數位化教學系統提昇學生自學能力：透過數位學習系統，可經由全功能攝影機，將老師示範教學過程讓學生能清楚的觀看。示教室 e 化，學生在沒有教師陪同下可自行至示範教室反覆練習技術，在此過程中可將自己練習的狀況用 CD 錄製下來，反覆詳細觀看自己執行的過程並改進，待技術熟練後，再自錄操作過程，提供老師評量學生自學成果。因此設備 e 化可增加學習效果與提昇學習效率。 4.數位學習系統強化學生具備批判性及問題導向之學習能力：傳

	<p>統教學方式較欠缺批判性思考及問題導向之學習，藉由數位化設備及遠距教學模擬臨床情境可增加自我導向學習，提升並強化學生組織批判性思考之能力。</p> <ol style="list-style-type: none"> 5.逐年建立數位化學習系統：本系已於 97 學年度購置 4 套病房資訊管理系統，模擬護理站與病房區間的訊息傳遞提升課程教授的完整化。 6.本系學制複雜化、班級數及學生人數眾多：本系目前學制的複雜化及學生人數皆為本校各系所之冠，在資源有限的狀況下兼顧「技術專業」與「人文關懷」之培育理念，勢必改善教學設備與教學方式，才能因應現今醫療體制快速變遷的年代。 7.護理人才的培育必須兼顧學理及護理技能的奠基：目前本系包含技術訓練的專業課程，有內外科、開刀房、急重症、產兒、身體評估、精神、社區及基礎護理等專業護理科目。這些科目若學生無法順利取得學分則不能至臨床醫療機構或社區實習，因為牽涉病患被護生照護的安全性。故這些專業課程必須兼顧學理知識的奠基及技術、技能的演練。學生唯有在技術層面不斷地練習才能具備臨床實習的基本技術或技能。故專業示範教室的設備與運用亦扮演相當重要之角色。 8.本系教學設備老舊，不符合臨床實務情境：目前國內多所學校已將護理專業教室及其技術示範教室(簡稱示教室)全面 e 化。近年來國內各醫療院所為因應評鑑及病患需求，很多不適用及陳舊的設備皆已淘汰。反觀本系陳舊設備依舊持續使用中，故學生在示教室所練習技術之設備，大部份已不是臨床目前使用(如手術燈等...)，學生到臨床實習或工作時常會面臨學校所教及本身所練習的技術與臨床實務是不符合之情形。 9.本系擔負「丙級技術士照顧服務員」之考照及訓練義務，故必須強化設備之實務性：本系多年來協助本校推廣中心承辦病患服務員之培育工作。本自 93 學年度起開始提供示教室作為「丙級技術士照顧服務員」之考場，然而因本系示教室設備較陳舊，影響考照及訓練品質。 10.因應社區型持續性醫療照護趨勢：人口老化，醫療與疾病型態改變，住院日縮短，病人出院後在社區的後續照護更加重要，因此添購有助社區民眾訪視中所需之設備，如攜帶型動脈血壓心臟偵測，更為重要。
<p>幼兒保育系</p>	<p>為配合本校整體發展目標，本系隸屬護理學學群，主要目標為培育專業且具有愛心之幼教人才，並於現有之基礎上，朝下列各目標努力：</p> <ol style="list-style-type: none"> 1.鼓勵教師進修博士學位或以論文著作送審取得教授、副教授資格以改善本系之師資結構。 2.鼓勵教師利用寒、暑假及課餘，至各幼兒園所及教保機構進行實務研習，或參加教育部舉辦之公民營研習活動，以學習最新之教保理念及實務。 3.系上教師依不同領域組成研究學群，整合研究資源，擴充儀器設備，發展具特色之研究，並與校內其他科系及校外相關研究

	<p>單位建立良好互動關係。</p> <p>4.充實教師研究實驗室之研究設備，鼓勵教師積極爭取校外及校內研究經費，從事研究並發表論文。</p> <p>5.加強與各建教合作單位之關係，以拓展學生之就業與實習、見習之機會；並積極推動系上教師與建教單位研究計劃之合作。</p>
老人照顧系	<p>1.添購老人照護相關設備教材以強化教學與研究之實務性，符合本校「技術專業」之辦學核心理念：本系秉承校方「技術專業、人文關懷」之辦學核心理念，培育知識與技術兼備、專業與品德兼修之優良老人照顧專業人才。面對高齡化社會的來臨，本校於 96 學年度新成立老人照顧系，希望培育實務與倫理兼備之老人照顧專業人才，因目前老人照護相關教學設備尚不足，故急須添購教學設備以期能與業界實務真實狀況接軌，讓老師得以依照其實務經驗配合現代化設備提供學生符合現代實務環境的醫療相關知識與技能。藉由高齡者模擬體驗等教學設備讓學生能自我導向學習不斷演練、以期在臨床實務上提供個案照護時能達到技術純熟的境界，提供優質的老人照護。</p> <p>2.本系以「全人照顧理念」培育老人照顧專業人員與社工人員，符合本校「人文關懷」之辦學核心理念：面臨高齡化社會的來臨，醫療與疾病型態改變，老人在社區的後續照護更加重要。本系以「全人的照顧理念」，配合社區及長期照護需求，培養學生具有老人生活照顧之工作能力，希望藉由「照顧服務綜論與實驗」之課程，使學生可重複演練及加強老人生活照顧專業技能，進而提昇老人照顧品質。此外，本系希望培育實務與倫理兼備之老人照顧專業人才，本系將強化老人照顧設備希望藉由不斷的授課及實習，除了使其具社工相關知識，亦希望加強其照顧及管理技能，以期學生未來進入職場，除能以同理心對待其照顧個案外，亦能進一步成為使學生成為老人長期照顧之專業人才，例如「照顧管理專員」或「照顧管理督導」。</p> <p>3.提高老人照顧專業技能教學品質是本校未來發展的重點特色項目之一亦是系科主要重點特色：除了藉此可提昇系科及學校之競爭力外，最主要是幫助學生具備就業能力、適應職場環境。再者，藉由「高齡者優勢照護教學中心」之設置及與護理系基本護理學共用示教室之自學系統，提昇學生學習的興趣，並引導學生養成自我導向學習之習慣，以期能達到學生終身學習之長遠目標。</p>
護理研究所	<p>為提昇所內師生研究/實務能力及環境，擬增購相關之電腦軟體及硬體設備。</p> <p>1.遷移並擴充原有之電腦設備：於 9206 建置可容納 40 台網路電腦之資訊教室，包括一台教學主機（含廣播系統）及 30 部桌</p>

	<p>上型電腦(含桌上型麥克風)，所有電腦皆內建包括質性與量性資料分析軟體(Nvivo、SPSS)、Microsoft Office、Mind Manager等軟體；此外並配有網路印表機及大圖/輸出印表機。</p> <p>2.建置多功能e化照護實驗室：本實驗室將整合本所目前所有之所有儀器(包括：多功能生理迴饋儀、無線遙控尿流速測定儀、立體骨盆模型、陰道壓力儀、電刺激、杜普樂探測儀、超音波量測系統、骨密度掃瞄器等)，此設備將秉持與護理系資源共享原則，護理學院師生均能使用此設備，藉以提昇研究所師生之研究與實務的能力。</p>
文教事業經營研究所	<p>1.提升學術研究風氣：擬舉辦國際學術研討會，並於新增設在職專班促進本校師生往深入學術研究邁進及管道。</p> <p>2.提升教學品質，提供充分教學設備與環境，提高教學效果。</p> <p>3.加強研究生學術研究能力，增加產學間的合作研究。</p>
管理學院	
管理學院	<p>依據學校整體發展特色、管院中長程發展計畫，以及科大評鑑委員建議本院須改善的缺失，來分配管院 98 年度教育部補助款支用項目，而主要支用計畫之目的包含下列幾項：</p> <p>1.擴充電腦軟硬體設備：管理學院行銷管理系電腦設備已使用多年，藉此經費將更新行銷系部分電腦設備，才能使新版電腦軟體運作順暢以提升教學品質。</p> <p>2.提升與教學相關軟體：管理學院院內系所大多偏向於商管類課程，為提升院內師生資料處理能力，並且配合各系專業課程之需求，購買 SPSS Statistics Base17.0 網路版統計軟體，讓院內各系所皆能使用，以增進學生學習成效。</p> <p>3.改善教學環境品質：健管所明年預計增加產學研發碩士在職專班，學生上課空間與設備嚴重不足，因此欲購買數位化語音影視教學系統，讓學生能夠擁有更優良的學習空間與設備。</p>
醫務管理系	<p>本系為管理類科技在邁向卓越的整體發展規劃上，除師資外的最重要是電腦學習設施的軟硬體需求。學生對於電腦設施的品質需求日益提升，因此強化電腦設施為本系發展專業的重要先決條件。本系在配合學校整體發展規劃，資本門支用有下列幾項：</p> <p>1.擴充電腦硬體設備：為提升系內師生的電腦相關能力，硬體更新與增設購置，可以提供師生學習環境及強化資料處理能力。</p> <p>2.提升並充實相關教學軟體與工具：配合教學之需要統計軟體與其他醫管專業課程教學之需求。</p>
資訊管理系	<p>配合本校「技術專業」之教育目標，培育專業人才，本系 98 年度資本門支用項目包括企業資源規劃軟體、CS3 網頁標準版(包括 Flash, Firworks, Contribute)，每一項皆為配合課程及學生之學習，使學生得以在學期間使用到最新及實用之軟硬體，亦得以獲</p>

	得理論與實務之經驗，以落實本校技職體系之本質。
行銷管理系	由於網路行銷實習室之電腦已使用多年，希望軟體的執行速度能加快，電腦配備能讓新的軟體版本運作順暢，故規劃更新網路行銷實習室電腦主機，以提升教學品質。
國際企業系	配合本校管理學院推動健康產業專業學程，本系根據中長程計劃 96 年度增設「國際醫療健康產業實驗室」，97 年度設置「銀髮族理財安老規畫模擬實驗室」，並且購置國際物流及倉儲軟體，以增強學生國際醫療健康產業及國際物流相關知識，提昇學生的競爭能力。本年度資本門支出項目將包括供專業實驗室使用的相關軟硬體設備，例如供應鏈管理軟體系統建置，及供師生平時教學與研究使用之筆記型電腦及數位相機等。
應用外語系	<ol style="list-style-type: none"> 1.潛移默化之外語互動教學：本系以培育外語能力為首要任務，需師生互動及學生練習的課程如寫作、會話等課程，均採小班制上課，以提昇教學品質。 2.循序漸進之全方位外語訓練：課程包括英語聽、說、讀、寫之基礎和其進階課程，如(聽)英語聽力訓練；(說)發音練習、英語會話、英語演說、英語辯論、會議英語與演練；(讀)字彙閱讀；(寫)文法與習作、英文寫作、應用文寫作、專業報告寫作、英文翻譯等必修課程，以培養學生英文聽、說、讀、寫等能力。 3.實務多元之課程設計。 4.本系五專部將於 98 年度結束。為配合本校整體發展目標，四技部學生學習主要以專業應用技術為主，學習商務實用課程、英語教學課程、其他專業選修課程以及選擇國內外進修研究所之科目。課程規劃著重訓練學生畢業後即有一技之長以符合就業市場。
健康產業管理研究所	由於因應 98 學年度自然增加 2 班（健康產業管理研究所碩士班及碩士在職專班）電腦及其他教學設備已不敷使，希望能讓新的配備運作順暢，故規劃購置更新教學設備，以提升教學品質。

二、經常門支用項目與學校整體發展規劃關聯性

(一)提昇師資素質

本校 97 年度經常門經費編列 1,750 餘萬元，各項目執行良好。鑑於師資素質的提昇攸關學校體質的改善及教學品質的提昇，是學校經營可長可久及創造競爭優勢的基本要素，故本校在提昇師資素質的政策上，仍延續以往的努力，具體表現在校內經費對提昇師資素質經費的支應。98 年度提昇師資素質的重點策略，仍依獎勵教師進修、研究、升等、提昇教學品質、增聘師資及獎助行政人員業務研習、進修等方向為主。茲分述如下：

1. 獎勵教師進修

近年來，本校除積極延聘優秀師資、落實提昇教師實務經驗

外，在整合學校發展需求、教育環境變化、新科技發展與學生就業需求、現有教師個人生涯發展等諸多因素後，自 87 學年度起即訂定「專任教師進修辦法」，97 年 5 月 28 日校務會議並通過修(增)訂部分條文，辦法名稱隨之修訂為「專任教師進修、研究與研習辦法」，凡符合辦法規定之教師皆得提出進修、研究與研習之申請，並積極鼓勵教師申請「教育部獎助私立技專校院選送教師國外進修學位專案計畫」。教師進修方式分為帶職帶薪及留職停薪二種，進修人員皆可享有全額學雜費補助，博士班為 5 年，碩士班為 3 年；利用部分辦公時間帶職帶薪進修者，每月仍照常給與全薪(主管調整為非主管者，則不含主管職務加給)；在校每週授課時數為本職應授基本時數，並得集中安排於二天實施，以期能專注於本身課業之精進。

2. 獎勵教師研究

本校為落實技職全人教育之理念，除鼓勵教師著重實務與理論並重之教學外，亦鼓勵從事實務性研究，以促進全校師生對於科學研究之重視，提昇教學之品質，進而達到本校永續經營之目標，以早日因應高知識經濟社會結構之來臨。特於民國 86 年成立「學術研究發展委員會」，辦理校內教師學術論文獎勵及校內研究計畫申請及獎勵事宜，以鼓勵教師教學與研究並重。

88 年前後，全國紛紛成立許多技術學院與大學，放眼未來，本校深

知將面臨更大的競爭壓力，於是在民國 90 年成立學術研究發展中心，積極整合全校資源，編列常年研究預算，增設教師研究共同實驗室、精密儀器室，增購供研究用軟硬體設備；並結合本校電算中心建構之學術網路系統，提供全校教師與學生良好之研究環境，結合學術研究發展委員會所建立之根基，大幅提昇本校研究風氣與研發能量，奠定本校改名科技大學之基礎。

為落實研究獎勵，本校訂有許多完善鼓勵教師從事研究之辦法，分別為 (1)校外專題研究計畫獎助辦法：補助獲得校外專題計畫核定金額百分之 10 配合款，進一步充實教師之研究經費；(2)教師研究獎勵授課基本鐘點減免申請辦法；(3)論文發表獎勵辦法；(4)教師研究儀器購置獎助辦法：為鼓勵開辦精神，每位教師限補助一次，金額 30 萬元，支持教師購置個別所需儀器；(5)教師專題研究課程開設辦法；(6)教師校內個人型專題研究計畫經費補助辦法，此項補助經費由原來每件計畫 10 萬元提高至 20 萬元；(7)教師一般型產學合作經費補助辦法，此項學校補助經費最高十萬元；(8)教師整合型產學合作經費補助辦法，此項學校補助經費最高 150 萬元。

除上述針對教師研究之各項獎勵措施外，也持續努力擴增研究儀器與設施，包括採購貴重精密儀器設備。目前已採購並正常使用的貴重儀器設備有掃描式電子顯微鏡、超高速離心機、倒立螢光顯微鏡、冷凍乾燥機、Bio-image 系統、法式細胞破碎儀、脈衝電泳設備等，以厚植本校研發能量。此外，學校預計於民國 96 年 12 月完成本校研究大樓之興建，其總面積約 20,000 平方公尺，屆時將使本校研發能力大幅提昇。

3. 獎助升等及著作發表

本校除鼓勵教師進修、研究、研習以提昇自我生涯職能及學校師資素質外，亦積極鼓勵教師以著作送審方式升等助理教授、副教授及教授，藉此強化師資結構；為提供教師未來研究發展之視野，對於提出升等教師之研究成果或申請獎助之論文，皆經相關權責委員會縝密討論；教師升等著作皆依教育部規定送請校外學者專家審查，審查未通過之審查意見均提供送審教師，以為爾後研究方向等之參考。

依據本校論文發表獎勵辦法，教師之研究著作發表於國內、國際期

刊或學術研討會者，皆可申請獎勵；教師升等審查辦法則規定專任教師送審著作（含博士論文）之外審審查費，學校可運用教育部獎補助款支應。

4.提昇教學品質

- (1)運用教育部獎補助款補助各系所辦理教學研討會，促進教師教學知能。
- (2)成立數位教學資源中心：開設網路輔助教學課程，提供教學設計流程及諮詢，協助教師製作數位課程。舉辦「數位影音教材競賽」，競賽之課程教材可由教師自行編製一個單元或多個單元教材內容，教材內容必須包含影像、聲音等內容，且競賽教材總時數須達 60 分鐘以上，即為完整之競賽教材作品。競賽成績優異者頒發獎金鼓勵。
- (3)編列經費補助教師參與校外教學職能相關研習之報名費與差旅等相關費用。
- (4)實施低成就學生「學習呼救計畫」等補救計畫，訓練優秀學生以同儕輔導的方式，常態性利用課餘實施補救教學。
- (5)增聘具業界實務經驗教師，加強具實務經驗之師資陣容。

5.增聘師資

以本校中長程校務發展計畫為依歸，增聘具博士學位或具助理教授以上資格之專任教師，並加強聘請企業界或醫療機構具實務經驗者擔任兼任教師，以加強課程理論與實務之配合，並視各系所或學科之需要積極聘請公立大學退休並學有專精之教師蒞校任教，提供其畢生經驗協助所屬專業系所之教學及研究發展。

(二)行政人員研習及進修

鼓勵行政人員研習進修，增進工作知能，97 年度編列經費 30 萬元，截止目前執行經費共 265,610 元。

參、經費支用原則

一、經費分配原則與程序

本校配合教育部的相關規定，目前成立有專責小組（成員為行政單位主管、學院院長及各教學單位推派代表），負責教育部獎補助款之各項審理相關工作。對於改善教學、師資結構、提昇研究等項目亦皆訂有相關辦法並送相關會議進行審查，獎補助款各項資料皆公布於本校獎補助款網頁（可於學校網頁之資訊檢索中查閱

<http://www.ctust.edu.tw/executing/fund.htm>）。

(一)經費分配原則

本校為求經費分配之公正、公開、公平之原則，特訂定「中臺科技大學執行教育部獎助私立技專校院整體發展經費運用原則」做為本校執行教育部獎補助款的最高指導原則，依據本經費運用原則本校執行教育部獎補助款的權責單位為專責小組。

(二)經費分配程序

本校經費申請之程序為單位提出需求後，先送所系科處室中心之單位會議討論通過，決議後由單位統籌提出申請，並填寫支用計畫書，交秘書室彙整，然後由秘書室報請校長召開專責小組會議，並於會中討論當年度各單位之採購項目、預算及排序，以達資源共享之原則。各單位超出預算之部分，則退回請各單位編列於下一年度之預算或考慮由校內款項支用，通過之部分，依本校「執行教育部獎助私立技專校院整體發展經費運用原則」編列於年度之支用計畫書內，待編訂完畢後，召開專責小組會議審查確認無誤後，始提交報部。本校經費規劃流程如圖 3.1。

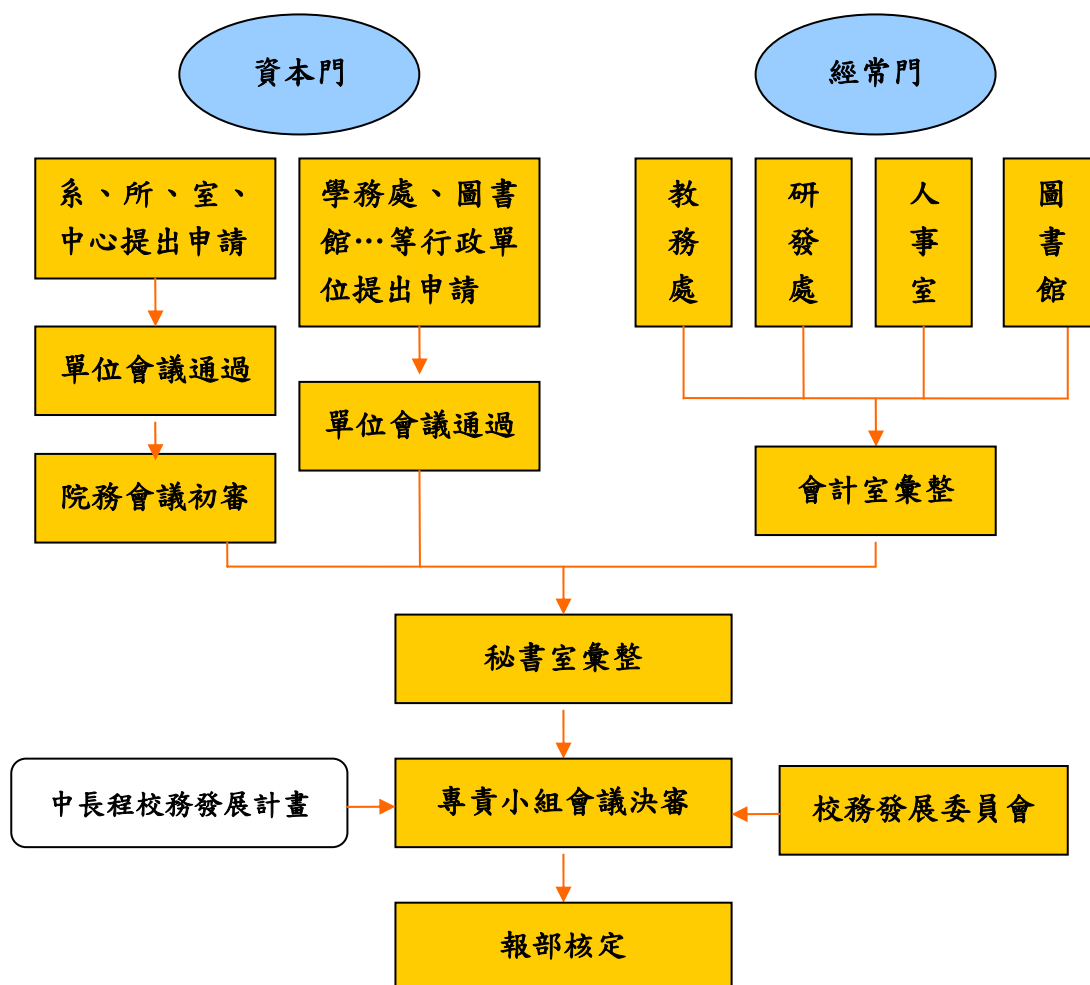


圖 3.1 本校經費規劃流程

二、本(98)年度校內獎補助款之分配亦比照教育部模式分為基本數(即補助款)與積極數(即獎助款)，其中補助款佔總經費之 30%，獎助款佔 70%。

(一)基本數 30% (學生數)：

系所以 97 年 3 月填報的學生數資料為基礎 (即 97 年 8 月填報之學校基本資料表)，按比例加權分配：

學生人數 (含進修部)	加權
500 人(含)以下	1.0
501-1000 人	1.2
1001-2000 人	1.4
2001-3000 人	1.6
3001 人(含)以上	1.8

備註：體育室、通識教育中心（含軍訓室）、語言中心雖無實際學生數歸屬該單位，但考量皆有開課，教師有實際教學、研究上之需求，因此擬比照加權 1 之單位，滿足其基本需求。然其排序應於系、所之後。

各系所分配基本數金額：

單位	學生人數	加權	分配比例(%)	分配金額(元)
醫技系(98 學年度成立碩士班)	808	1.2	4.1%	278,518
放射系	836	1.2	4.1%	278,518
醫管系	705	1.2	4.1%	278,518
護理系	2,368	1.6	5.4%	371,357
牙技系	650	1.2	4.1%	278,518
食科系	689	1.2	4.1%	278,518
幼保系	1,218	1.4	4.7%	324,938
資管系	629	1.2	4.1%	278,518
應外系	562	1.2	4.1%	278,518
行銷系	533	1.2	4.1%	278,518
國企系	180	1.0	3.4%	232,098
環安系	266	1.0	3.4%	232,098
放射所(97 學年度成立博士班)	17	1.0	3.4%	232,098
健管所	15	1.0	3.4%	232,098
醫生所	13	1.0	3.4%	232,098
醫工所	14	1.0	3.4%	232,098
護研所	16	1.0	3.4%	232,098
生科所	11	1.0	3.4%	232,098
食科所	17	1.0	3.4%	232,098
文教所	20	1.0	3.4%	232,098
老照系	40	1.0	3.4%	232,098
藥物所(97 學年度成立)	0	1.0	3.4%	232,098
視光系(97 學年度成立)	0	1.0	3.4%	232,098
安災所(98 學年度成立)	0	1.0	3.4%	232,098
體育室	0	1.0	3.4%	232,098
通識中心(含軍訓室)	0	1.0	3.4%	232,098
語言中心	0	1.0	3.4%	232,098
合計	9,607	29.6	100%	6,870,110

(二)積極數 70%之分配：

1.系所辦學特色 45%：

(1)科大評鑑成績 25%：

依 96 年度科大評鑑成績：評鑑成績一等加權 1.2，二等、訪視或無評鑑成績加權 1。

單位	評鑑等第	加權分數	分配比例	分配金額(元)
醫技系(98 學年度成立碩士班)	一等	1.2	4.7%	186,398
放射系	二等	1	3.9%	155,332
醫管系	二等	1	3.9%	155,332
護理系	一等	1.2	4.7%	186,398
牙技系	二等	1	3.9%	155,332
食科系	一等	1.2	4.7%	186,398
幼保系	一等	1.2	4.7%	186,398
資管系	二等	1	3.9%	155,332
應外系	二等	1	3.9%	155,332
行銷系	一等	1.2	4.7%	186,398
國企系	二等	1	3.9%	155,332
環安系	一等	1.2	4.7%	186,398
放射所(97 學年度成立博士班)	二等	1	3.9%	155,332
健管所	二等	1	3.9%	155,332
醫生所	一等	1.2	4.7%	186,398
醫工所	二等	1	3.9%	155,332
護研所	一等	1.2	4.7%	186,398
生科所	訪視	1	3.9%	155,332
食科所	一等	1.2	4.7%	186,398
文教所	訪視	1	3.9%	155,332
老照系	訪視	1	3.9%	155,332
藥物所(97 學年度成立)	尚未評鑑	1	3.9%	155,332
視光系(97 學年度成立)	尚未評鑑	1	3.9%	155,332
安災所(98 學年度成立)	尚未評鑑	1	3.9%	155,332
合計		25.8	100%	4,007,564

(2)學生考照成績 10%：

以本校 97 年 8 月填報之學校基本資料表為基準：在學學生於 96 年 2 月 1 日至 97 年 1 月 31 日期間取得之證照方可列入計算。各系依人次比例計算。

單位	張數	分配比例	分配金額(元)
醫技系(98 學年度成立碩士班)	90	7.8%	124,803

單位	張數	分配比例	分配金額(元)
放射系	94	8.1%	130,350
醫管系	24	2.1%	33,281
護理系	486	42.0%	673,937
牙技系	9	0.8%	12,480
食科系	58	5.0%	80,429
幼保系	71	6.1%	98,456
資管系	230	19.9%	318,941
應外系	32	2.8%	44,374
行銷系	46	4.0%	63,788
國企系	9	0.8%	12,480
環安系	3	0.3%	4,160
放射所(97 學年度成立博士班)	0	0.0%	0
健管所	0	0.0%	0
醫生所	0	0.0%	0
醫工所	0	0.0%	0
護研所	0	0.0%	0
生科所	0	0.0%	0
食科所	4	0.3%	5,547
文教所	0	0.0%	0
老照系	0	0.0%	0
藥物所(97 學年度成立)	0	0.0%	0
視光系(97 學年度成立)	0	0.0%	0
安災所(98 學年度成立)	0	0.0%	0
合計	1,156	100%	1,603,026

(3)研習 5%：

以本校 97 年 8 月填報之學校基本資料表為基準：96 年 2 月 1 日至 97 年 1 月 31 日合格專任教師進修學分並取得學分證明或參加校外機構研習單一課程累積時數達 16 小時以上且有相關證明。各系依人次比例計算。

單位	張數	分配比例	分配金額(元)
醫技系(98 學年度成立碩士班)	6	2.8%	22,792
放射系	6	2.8%	22,792
醫管系	19	9.0%	72,174
護理系	54	25.6%	205,127
牙技系	5	2.4%	18,993

單位	張數	分配比例	分配金額(元)
食科系	28	13.3%	106,362
幼保系	7	3.3%	26,590
資管系	15	7.1%	56,980
應外系	12	5.7%	45,584
行銷系	8	3.8%	30,389
國企系	9	4.3%	34,188
環安系	6	2.8%	22,792
放射所(97 學年度成立博士班)	0	0.0%	0
健管所	5	2.4%	18,993
醫生所	0	0.0%	0
醫工所	0	0.0%	0
護研所	8	3.8%	30,389
生科所	4	1.9%	15,195
食科所	5	2.4%	18,993
文教所	0	0.0%	0
老照系	0	0.0%	0
藥物所(97 學年度成立)	0	0.0%	0
視光系(97 學年度成立)	0	0.0%	0
安災所(98 學年度成立)	0	0.0%	0
體育室	6	2.8%	22,792
通識中心(含軍訓室)	6	2.8%	22,792
語言中心	2	0.9%	7,597
合計	211	100%	801,513

2.系所研究與產學合作成效 35%

(1)系所研究計畫及成果 20%：

本項點數配合研發處目前彙整之各系所 96 年 2 月 1 日至 97 年 1 月 31 日合格專任教師研究計畫之申請件數計算，只要老師個人或系所單位提出申請即有 1 分點數，獲得通過 2 分，爭取到計畫總金額 100 萬元以上再加 2 分，因此每件研究計畫最高可有 5 分（但單一研究計畫不可重複列計）。

點數計算方式：

研究計畫案	
提出申請（每件）	1 分
通過獲得補助	2 分

計畫補助金額 100 萬元以上	2 分
每件研究計畫最高點數	5 分

各系所分配比例：

單位	張數	分配比例	分配金額(元)
醫技系(98 學年度成立碩士班)	46	12.8%	409,662
放射系	15	4.2%	133,585
醫管系	17	4.7%	151,397
護理系	23	6.4%	204,831
牙技系	11	3.1%	97,963
食科系	31	8.6%	276,077
幼保系	10	2.8%	89,057
資管系	18	5.0%	160,303
應外系	1	0.3%	8,906
行銷系	6	1.7%	53,434
國企系	11	3.1%	97,963
環安系	51	14.2%	454,191
放射所(97 學年度成立博士班)	11	3.1%	97,963
健管所	2	0.6%	17,811
醫生所	18	5.0%	160,303
醫工所	17	4.7%	151,397
護研所	13	3.6%	115,774
生科所	32	8.9%	284,982
食科所	6	1.7%	53,434
文教所	14	3.9%	124,680
老照系	3	0.8%	26,717
藥物所(97 學年度成立)	0	0.0%	0
視光系(97 學年度成立)	0	0.0%	0
安災所(98 學年度成立)	0	0.0%	0
體育室	1	0.3%	8,906
通識中心(含軍訓室)	3	0.8%	26,717
語言中心	0	0.0%	0
合計	360	100%	3,206,051

(2)產學合作成效(15%)：

以本校 97 年 8 月填報之學校基本資料表為基準：96 年 2 月 1 日至 97 年 1 月 31 日合格專任教師提出申請產學合作案件每件 1 分，簽訂合作契約 2 分，合作計畫金額 20 萬元以上再加 2 分，單一產學合作計畫案

件最高為 5 分。本項之分配以單一系所除以所有系所分數之比例核配。

點數計算方式：

產學合作計畫案	
提出申請(每件)	1 分
簽訂合作契約	2 分
合作計畫金額 20 萬元以上	2 分
每案最高點數	5 分

各系所分配比例：

單位	張數	分配比例	分配金額(元)
醫技系(98 學年度成立碩士班)	20	6.9%	166,404
放射系	32	11.1%	266,247
醫管系	24	8.3%	199,685
護理系	27	9.3%	224,646
牙技系	12	4.2%	99,842
食科系	16	5.5%	133,123
幼保系	3	1.0%	24,961
資管系	20	6.9%	166,404
應外系	18	6.2%	149,764
行銷系	9	3.1%	74,882
國企系	4	1.4%	33,281
環安系	24	8.3%	199,685
放射所(97 學年度成立博士班)	0	0.0%	0
健管所	16	5.5%	133,123
醫生所	17	5.9%	141,443
醫工所	13	4.5%	108,163
護研所	3	1.0%	24,961
生科所	15	5.2%	124,803
食科所	6	2.1%	49,921
文教所	6	2.1%	49,921
老照系	1	0.3%	8,320
藥物所(97 學年度成立)	0	0.0%	0
視光系(97 學年度成立)	0	0.0%	0
安災所(98 學年度成立)	0	0.0%	0
體育室	0	0.0%	0
通識中心(含軍訓室)	3	1.0%	24,961
語言中心	0	0.0%	0
合計	289	100%	2,404,539

3.配合學校重大校務及特色發展 15%

依各單位與學校重大校務及特色發展之配合度，由校務發展委員會審查核給本項分配款。

- (1)因圖書資訊館即將完工啟用（空間增加為現有 2 倍），需投入大量經費擴充圖書設備，故補助圖書館 45%（1,082,043 元）。
- (2)台灣缺蠓（小黑蚊）肆虐台中市大坑地區已久，故將小黑蚊列為本校重點特色研究，成立「台灣缺蠓研究中心」，補助該中心 30%（721,362 元），購置研究小黑蚊相關儀器設備，經費運用、請購、維護及保管等相關作業由健康科學院統籌規劃。
- (3)為提升學生考照通過率，補助語言中心 15%（360,680 元）購置相關輔導考照之軟硬體。
- (4)健管所於 97 學年度通過更名，並重新調整其組織定位，為管理學院所屬之獨立研究所，故補助 10%（240,454 元）作為增購教學研究設備之用。

4.新設立系所 8%

基於協助新系所之發展，保留固定比例經費予新成立系所，並由校務發展委員會審查核給本項分配款。

本項所稱新成立系所，係指已通過次一學年度新成立及本學年度新成立之系所。

- (1)補助 97 學年度新成立之放射科學研究所博士班 30%（384,727 元），以擴充博士班所需之教學研究儀器。
- (2)補助 98 學年度新成立之醫學檢驗生物技術系碩士班 35%（448,847 元），以購置碩士班所需之教學研究儀器。
- (3)補助 98 學年度新成立之安全防災科技研究所 35%（448,847 元），以購置研究所需之教學研究儀器。
- (4)另 97 學年度成立之視光系及藥物科技研究所，因已分別獲得教育部補助本校提升教學設施獎助經費 288 萬及 237 萬，故不列入此次分配。

5.前一年度執行成果 2%

以各單位執行 97 年度資本門各項設備請採購作業平均完成進度計算：各單位於規定期限內 100%完成者，可得 1 分。本項之分配以單一系所除以所有系所分數之比例核配。

單位	張數	分配比例	分配金額(元)
醫技系(98 學年度成立碩士班)	1	4.5%	14,573
放射系	1	4.5%	14,573
醫管系	1	4.5%	14,573
護理系	1	4.5%	14,573
牙技系	1	4.5%	14,573
食科系	0	0.0%	0
幼保系	1	4.5%	14,573
資管系	1	4.5%	14,573
應外系	1	4.5%	14,573
行銷系	1	4.5%	14,573
國企系	1	4.5%	14,573
環安系	1	4.5%	14,573
放射所(97 學年度成立博士班)	1	4.5%	14,573
健管所	1	4.5%	14,573
醫生所	1	4.5%	14,573
醫工所	1	4.5%	14,573
護研所	1	4.5%	14,573
生科所	1	4.5%	14,573
食科所	0	0.0%	0
文教所	0	0.0%	0
老照系	1	4.5%	14,573
藥物所(97 學年度成立)	1	4.5%	14,573
視光系(97 學年度成立)	1	4.5%	14,573
安災所(98 學年度成立)	0	0.0%	0
體育室	1	4.5%	14,573
通識中心(含軍訓室)	1	4.5%	14,573
語言中心	0	0.0%	0
合計	22	100%	320,605

三、資本門經費排序原則

本校獎補助款分配之大原則係依據本校「執行教育部獎補助私立技專校院整體發展經費運用原則」。其餘排序原則說明如下：

(一)為使教學及研究設備充分使用及資源共享，各院統籌之「院內共同設備」排序優先於新成立系所及各系所。

各院間之優先序視本年度各院所屬系所分配總額而定。(總額高者優先排入)

(二)98 學年度奉准成立之系所為安全與防災科技研究所及醫學檢驗生物技術系(碩士班);97 學年度新成立之系所為視光學系、放射科學研究所(博士班)及藥物科技研究所，基於協助新系所之發展，因此新成立之系所優先排入，其次再依先前之排序即由幼保系、資管系、應外系等，依成立之先後次序，依序順移。

(三)第一輪的排序除「院內共同設備」及新設系所全數排入外，其餘以核准總金額之 2/3 為原則，第二輪再排入剩下之 1/2，第三輪再將剩餘全數排入。

唯資料未如期繳交之系所，考量後續處理作業，將排入最後末位。

(四)教學單位(含本校「98 年度教育部獎補助款資本門校內分配原則」第 1 點所列之單位)排序優於圖書館、學務處等行政單位。

(五)全數採購後如有剩餘款，依各系所成立順序，以最晚成立之系所優先補助。

本年度補助依序為安全與防災科技研究所、醫學檢驗生物技術系(碩士班)、視光學系、放射科學研究所(博士班)、藥物科技研究所…。

肆、預期成效

一、本年度規劃具體措施（詳如附表一至十）

- (一) 經費支用內容（詳如附表一）
- (二) 資本門經費支用項目、金額與比例表（詳如附表二）
- (三) 經常門經費支用項目、金額與比例表（詳如附表三）
- (四) 資本門經費需求教學儀器設備規格說明書（詳如附表四）
- (五) 資本門經費需求圖書自動化設備規格說明書（詳如附表五）
- (六) 資本門經費需求軟體教學資源規格說明書（詳如附表六）
- (七) 資本門經費需求教學研究及學生事務與輔導相關設備規格說明書（詳如附表七）
- (八) 資本門經費需求其它項目規格說明書（詳如附表八）
- (九) 經常門經費需求項目明細表（詳如附表九）
- (十) 經常門經費改善教學之相關物品（單價一萬元以下之非消耗品）明細表（詳如附表十）

二、預期實施成效

(一)改善設備追求教學卓越

以改名科大後之良好師資、設備及整合教學資源，所提出具可行性與前瞻性之 95、96、97 年度獎勵大學教學卓越計畫，分別榮獲教育部通過 4 仟萬及連續 2 年 3 仟 7 佰萬元獎助。計畫執行重點在加強語言中心建設、建構全校普通教室 E 化講桌、增置攝影棚設備、推廣數位教材製作；另每系將開設專題研究實作課程、建置語言及資訊能力檢定題庫、校友服務及 PBL 線上教學系統等。期以教學之各項改進，培育學生畢業即受職場歡迎，並為立即可用之優秀專業人才。

(二)有效資源整合，提昇產學研發能量

統籌校內資源有效整合各學院教學儀器設備，以達資源共享，互助

互利之目的。此外本年度的發展目標將朝向整合各學院中之貴重儀器，大力支持教師及學生之研究，提供良好研究環境，積極爭取與中部地區學校互用，達成校際資源交流的目的，為學校奠定堅強的競爭力。

(三)提升學生外語能力

1.確保 e 化英語學習環境安全

為維護及管理教學軟硬體設備之運用獲得成效，語言教室監視器之購置確保語言中心之財產安全，期使課程及英語學習環境運作流暢。

2.增加學習動機及學習多樣性

學生瀏覽英語學習軟體點播率成正成長預估人次達 1 萬人次。數位語言教室採購之軟體，讓學生延長學習時間，學習頻率增加。設置瀏覽點播率並比較各軟體使用情形，以了解學生學習興趣導向，作為新年度採購軟體參考用。

3.提高英檢考照率

於 97 年 10 月起，語言中心與多益(TOEIC)及全球(GET)英檢測驗機構簽約合作，每月於校內舉行正式英檢測驗，方便學生於校園內參加考試。預計每月通過人次約 100 人，則於 98 年底可提昇通過人次達 $100 \times 9 = 900$ 人次。更希望於 98 年度能有 1,500 人次參加考照，並提高通過率達到 35%。

4.轉變學生喜愛英文之態度

藉由發出問卷調查學生學習英文興趣，調查低成就學習之學生的英語學習興趣提升。

(四)提昇師資素質

師資素質之提昇攸關學校體質之改善及教學品質之提昇，是學校經營可長可久及創造競爭優勢的基本要素，故本校在提昇師資素質之政策上，仍延續以往之努力，持續鼓勵研究、強化重點項目師資改善目標。98 年度提昇師資素質之重點策略，仍依獎勵進修、研究、升等、提昇教學品質、增聘師資及獎助行政人員業務研習、進修等方向為主。

(五)教學單位與相關產業間的交流

近年產業界對於高等教育所提供之學校課程，無法滿足學生就業職場之實際需求，導致產業界必須另行投入大量時間與資源重新訓練社會新鮮人。為提供完善的教育制度與訓練分工體系，以調節產業科技人才供需失衡狀況，本校透過與職場及產業界座談與互動，進行課程之檢討與設計、召開「產業實務經驗研討會」及辦理「產學參訪及研習」，提升學生對業界之認知，累積學生進入職場之能量，使企業的需求能真正地與學校教學結合，具體實現最後一哩之歷程。同時，本校亦訂有「專業教師實務經驗提升辦法」，專業教師每三年應至職場、業界、學術機構或區域等級以上醫療機構進行實務研習，充實實務經驗，以配合課室理論之教學。

伍、檢附中長程校務發展計畫乙份

※有關獎補助經費申請、核銷與其他應行注意事項，請參考「教育部獎補助私立技專校院整體發展經費核配及申請要點」與「教育部獎補助款支出憑證免送審配合作業相關事項」等規定辦理。

附表一、經費支用內容（*下列表格所稱獎助款係指績效型獎助款）

（*填表數字以整數為準，小數點不予計算）

98 年度獎補助款經費明細				
補助款(1)	獎助款(2)	總預算(3)=(1)+(2)	自籌款(4) (獎補助款 10% 以上)	總經費 (5)=(3)+(4)
\$12,582,620	\$29,359,445	\$41,942,065	\$4,194,207	\$46,136,272

	資本門			經常門		
	補助款 60%	獎助款 60%	自籌款 (10%)	補助款 40%	獎助款 40%	自籌款 (10%)
金額	\$7,549,572	\$17,615,667	\$2,516,524	\$5,033,048	\$11,743,778	\$1,677,683
合計	\$27,681,763			\$18,454,509		
占總經費比例	60%			40%		

註一：資本門及經常門，各佔獎補助款總預算（不含計畫型獎助）60% 及 40%。前段經常門預算得流用百分之五至資本門，流用後資本門不得高於百分之六十五，經常門不得低於百分之三十五。

註二：10% 以上自籌款（不限定經常門及資本門的比例）。

附表二、資本門經費支用項目、金額與比例表

※ 是否支用重大修繕維護工程					
<input type="checkbox"/> 是，\$ _____，占資本門 _____ % (註一) <input checked="" type="checkbox"/> 否					
項 目	獎補助款		自籌款		合計 (備註)
	金額	比例 (90%)	金額	比例 (10%)	
一、各所系科中心之教學及研究設備 (至少占資本門經費 60% 以上【不含自籌款金額】)	\$19,379,060	77.01%	\$2,516,524	100.00%	\$21,895,584 (註二)
二、圖書館自動化及圖書期刊、教學媒體 (應達資本門經費 10% 【不含自籌款金額】)	\$3,828,679	15.21%	\$0	0.00%	\$3,828,679 (註三)
三、教學研究及學生事務與輔導相關設備 (應達資本門經費 2% 【不含自籌款金額】)	\$777,500	3.09%	\$0	0.00%	\$777,500 (註四)
四、其他 (省水器材、實習實驗、校園安全設備與環保廢棄物處理、無障礙空間其他永續校園綠化等相關設施)	\$1,180,000	4.69%	\$0	0.00%	\$1,180,000 (註五)
合計	\$25,165,239	100.00%	\$2,516,524	100.00%	\$27,681,763

註一：請詳細敘明理由。本項獎補助經費，不得支用於興建校舍工程建築 (亦不得支用於興建建築貸款利息補助)。但因重大天然災害及不可抗力因素所致需修繕之校舍工程，於支用計畫中敘明理由並報部核准後，得於資本門經費百分之五十內勻支，未經報核不得支用；其因重大天然災害所需修繕之校舍工程得優先支用本項獎補助經費。

註二：請另填資本門經費需求教學儀器設備規格說明書 (附表四)

註三：請另填資本門經費需求圖書自動化設備規格說明書 (附表五)、資本門經費需求軟體教學資源規格說明書 (附表六)

註四：請另填資本門經費需求教學研究及學生事務與輔導相關設備規格說明書 (附表七)

註五：請另填資本門經費需求其他項目規格說明書 (附表八)

註六：自籌款 (不限定資本門的比例)。

附表三、經常門經費支用項目、金額與比例表

項 目	獎補助款		自籌款		內容說明（分配原則、審查機制說明）				
	金額	比例	金額	比例					
一、改善教學與師資結構(占經常門經費30%以上【不含自籌款金額】)	研究	\$7,026,438	研究	41.88%	研究	\$1,000,000	研究	59.61%	1. 本年度配合中長程計畫，主要仍放在教師研究及鼓勵進修，在教師進修方面，本校設有教師評審委員會受理審查教師進修案件，而在研究方面，並有校內教師研究外審制度，其他如改進教學等也都有相關委員會或會議進行審議，務使各項經費分配都是在公正、公平、公開的程序下進行。 2. 本年度依規定將電子資料庫列於研究項下。
	研習	\$200,000	研習	1.19%	研習	\$0	研習	0.00%	
	進修	\$3,109,486	進修	18.53%	進修	\$677,683	進修	40.39%	
	著作	\$1,500,000	著作	8.94%	著作	\$0	著作	0.00%	
	升等送審	\$500,000	升等送審	2.98%	升等送審	\$0	升等送審	0.00%	
	改進教學	\$300,000	改進教學	1.79%	改進教學	\$0	改進教學	0.00%	
	編纂教材	\$150,000	編纂教材	0.89%	編纂教材	\$0	編纂教材	0.00%	
	製作教具	\$300,000	製作教具	1.79%	製作教具	\$0	製作教具	0.00%	
合計	\$13,085,924	合計	78.00%	合計	\$1,677,683	合計	100.00%		
二、行政人員相關業務研習及進修(占經常門經費5%以內【不含自籌款金額】)		\$335,537		2.00%		\$0		0%	本校對行政人員的進修由行政會議針對申請者的專業背景與申請進修課程進行評量及審議補助經費。
三、學生事務與輔導相關經費(占經常門經費2%以上【不含自籌款金額】)		\$419,421		2.50%		\$0		0%	補助本校各系學會及學生會學生活動，並外聘社團教師指導學生社團活動。

項 目	獎補助款		自籌款		內容說明（分配原則、審查機制說明）
	金額	比例	金額	比例	
四、改善教學之相關物品(單價一萬元以下之非消耗品)	\$0	0.00%	\$0	0 %	補助系所增購教學設備。
五、其他	\$0	0.00%	\$0	0 %	
六、新聘教師薪資	\$1,509,914	9.00%	\$0	0 %	本校對於網羅大師級老師來校任教不遺餘力，但仍循校內制度，皆需經系所院教評、校教評會對教師資格與學術涵養做層層審查。
七、現有教師薪資	\$1,426,030	8.50%	\$0	0 %	
總計	\$16,776,826	100.00%	\$1,677,683	100.00%	本校經常門各項目分配均依核配經費及相關辦法預估本年度執行案次，並經專責小組會議討論通過。 合計\$18,454,509

註七：請另填經常門經費需求項目明細表（附表九）

註八：請另填經常門經費改善教學之相關物品(單價一萬元以下之非消耗品)明細表（附表十）

註九：自籌款(不限定經常門比例)。

註十：學生事務與輔導經常門經費使用注意事項：

1. 學生事務與輔導經常門經費用於辦理學生事務與輔導相關工作，其中經常門至多四分之一可用於部分外聘社團指導教師之鐘點費。
2. 餘學生事務與輔導經費使用，請參照教育部獎補助私立大專校院學生事務與輔導工作經費及學校配合款實施要點辦理。
3. 上開經費使用項目應由各校學務處統籌規劃。

附表四

資本門經費需求教學儀器設備規格說明書（*各項採購單價請參照臺灣銀行聯合採購標準）

優先序	項目名稱	規格	數量	預估單價	預估總價	用途說明	使用單位	備註
1	XRD(X光繞射儀)	1.銅靶: 功率 1kW 2.2θ 掃描範圍: -3 ~ 150 度 3.2θ 掃描速度: 0.01 – 100 度/min	1	2,700,000	2,700,000	教學研究用	健康科學院	
2	微量電磁性生物分光檢定儀	1.Spectrophotometer、Specifications: 1mm path length, 1~2μl sample, Xenon flash lamp, 2048-element linear siliconCCD array detector、Wavelength range: 220-750nm、Wavelength accuracy:1nm、Wavelength resolution: 3nm、Absorbance precision: 0.003 absorbance、Absorbance accuracy: 2%、Absorbance range: 0.002-75。 2.電腦一組。	1	420,000	420,000	教學研究用	健康科學院	
3	研究級三眼光學顯微鏡	1.無限遠光學主機座。 2.搭配 N PLAN 等級以上(含)物鏡 3.可裝單眼相機照相接管一組。	1	380,000	380,000	教學研究用	健康科學院	
4	分光光度計	1.波長範圍: 190nm 到 900nm 2.光源:D2 與 50W 碘化鎢。 3.分光器採 Seya-Namioka mount 裝置,收差補正凹面光柵分光器。 4.光譜狹縫:0.1,0.5,1,2,4,5nm 六段,光電倍增管偵測器。 5.波長再現性: ±0.05nm 6.測光再現性: ±0.001nmAbs(0 – 0.5 Abs 時)。 7.波長精確度:±0.1nm(全自動波長校正系統) 8.測光形式:縱 軸:Abs,%T,%R,E(S),E(R),E,logE,F(R),logF(R) 橫 軸:nm,kcm-1,ev,THz	1	550,000	550,000	教學研究用	健康科學院	

優先序	項目名稱	規格	數量	預估單價	預估總價	用途說明	使用單位	備註
		9. 波長掃描速度:1.5,3,15,30,60,120,300,600,1200,1800,2400nm; 移動速度:4500nm/min 尤其執行波長校正時須以3nm/min 以下速度找出10nm內656.1nm之peak。 10.可選擇10度角反射裝置及0-100°C溫控附件。 11.檢量線濃度計算方式:檢量線濃度依樣品之不同濃度計算有4種方式選擇;1.1次方程式,2.2次方程式,3.3次方程式與4.點和點連線。 12.功能:紫外線波長掃描設有自動抑制雜訊功能。 13.內建功能:除了可Abs Auto Zero外,光電倍增管亦可Auto Zero,以降低雜訊。 14.可執行1,2,3波長濃度計算測定。						
5	製冰機	584*613*1006(mm)	1	100,000	100,000	教學研究用	健康科學院	
6	氣匣式二氧化碳培養箱	(一)溫度:1.溫度範圍:室溫加5°C~50°C(最低+5°C)、2.溫度控制:±0.1°C。 (二)氣體控制:1.二氧化碳控制範圍:0~20%(±0.1%)、2.二氧化碳感知器種類:TC。 (三)溼度:1.室內溼度到95%(在37°C時)、2.溼度顯示器(1%遞增減)。	1	250,000	250,000	教學研究用	健康科學院	
7	96孔溫度梯度聚合酶素連鎖反應儀組	1.熱循環升降溫度範圍:4-100°C,升溫速度至少每秒2.5°C而最大降溫速度至少每秒1.5°C 2.可記錄程式數目:99筆 3.Cycles數目及反應條件:9項 4.內建式反應條件:反應條件可供Cycling sequencing,Touchdown,RT-PCR,Nested PCR,Gradient temper	1	220,000	220,000	教學研究用	健康科學院	

優先序	項目名稱	規格	數量	預估單價	預估總價	用途說明	使用單位	備註
8	蛋白質電泳設備	Mini-PROTEAN Tetra Cell+PowerPac Basic Power Supply, 110/120 V	1	72,600	72,600	教學研究用	健康科學院	
9	4 尺無菌無塵操作台	1.1300(W)*780(D)*2040(H)mm 2.高效率過濾網：過濾 0.3u 以上之塵粒，效率高達 99.99%以上 3.預濾網：採用不織布顆粒活性炭，可過濾較大微塵及異味 4.風車馬達：雙邊吸氣送風式。 5.照明：30W 日光燈二組，15W 殺菌燈一組。	1	63,000	63,000	教學研究用	健康科學院	
10	電腦主機	Pentium4 以上	33	23,000	759,000	教學用	管理學院	
11	SPSS Statistics	Base17.0 ，120 人網路版	1	731,000	731,000	教學用	管理學院	
12	數位攝影機	300 萬畫素以上，硬碟式 30G 以上，另加購腳架、電池	1	40,000	40,000	教學用	管理學院	
13	多功能討論教學桌椅組	40 人多功能電腦內箱式討論教學桌椅乙組(訂作)	1	200,000	200,000	教學用	管理學院	
14	雷射印表機	A4，彩色（雙面列印）	1	40,000	40,000	教學用	管理學院	
15	數位相機	800 萬畫素以上	1	15,000	15,000	教學用	管理學院	
16	筆記型電腦	2G 以上 12 吋	1	45,000	45,000	教學用	管理學院	
17	數位電子化語音影視教學系統	多媒體微電腦系統 液晶監視器：高畫質 17 吋液晶 VGA 監視器 高傳真 100W 數位立體數位迴音擴大機 256MB CF 卡*1 張	1	60,000	60,000	教學用	管理學院	

優先序	項目名稱	規格	數量	預估單價	預估總價	用途說明	使用單位	備註
18	電腦	Pentium 4 以上，19 吋液晶螢幕	16	32,000	512,000	教學用	管理學院	
19	數位模擬病人	1.成人全身假人。 2.具劇情編輯功能可依課程內容需求預先設定病情變化，提供各種情境模擬及病患模式。 3.具預設之固定劇情及病患模式，亦可為修改之藍本。 4.操作系統以 Window 為作業之平台。 另附：全身假人、連接器、病患監控螢幕、空壓機、網路攝影鏡頭、無線遙控器、壓脈帶、血氧監測器、胸管插入模組、更換頭皮、環甲膜膠捲、生殖器導尿管模組(男/女)	1	2,500,000	2,500,000	教學用	護理學院	
20	閃火點試驗儀	TypeD-93	1	60,000	60,000	教學研究用	安災所	
21	超音波探傷器	混凝土專用	1	190,000	190,000	教學研究用	安災所	
22	厭氧缸	小型	4	30,000	120,000	教學用	醫技系	
23	寄生蟲學實驗教學玻片	含醫學（原蟲、條蟲、吸蟲、線蟲）蟲體玻片	15	20,000	300,000	教學用	醫技系	
24	器官組織玻片組	1.人體各器官正常組織 2.切片染色玻片 80 片	2	20,000	40,000	教學用	醫技系	
25	迷你垂直電泳槽	桌上型	3	46,000	138,000	教學用	醫技系	
26	CO2 培養箱	740mm*1087mm*715mm (W*H*D)	1	150,000	150,000	教學用	醫技系	

優先序	項目名稱	規格	數量	預估單價	預估總價	用途說明	使用單位	備註
27	滅菌鍋	桌上型	1	85,000	85,000	教學用	醫技系	
28	內讀式鏡片驗度儀	電池式/驗度範圍：+25diopeters	5	50,000	250,000	教學用	視光系	
29	全自動磨片機組	研磨範圍：V溝 22mm,平磨 18mm/可研磨 PC 鏡片/投影式中心機/裁切模板機	1	400,000	400,000	教學用	視光系	
30	手磨機	1.鏡片修邊機 2.磨石：φ100mm×22mm 3.砂輪係數：400 4.端面 2 R 付砥石	1	30,000	30,000	教學用	視光系	
31	鏡片車溝機	鏡片車溝深度：0~0.7mm，寬度：1.5~11mm，直徑：15~70mm	1	26,000	26,000	教學用	視光系	
32	鏡片鑽孔機	1.具有長型鑽針：30mm 2.強力鑽孔且付靜音裝置 3.可吸着鏡片並調整角度 4.可裝切削油	1	26,000	26,000	教學用	視光系	
33	密栓式程控型凍結乾燥裝置	1.冷凍槽:-45 度 C 2.乾燥能力:4L/cycle 3 槽容量:φ 200*H395mm/sus304 4.電源 OFF 真空自動解除	1	395,000	395,000	教學研究用	放射所	
34	蒙地卡羅模擬式程式	Version 5	1	70,000	70,000	教學研究用	放射所	
35	pH 計	LCD 螢幕，可同時顯示 pH 及溫度，5 點自動校正	2	17,500	35,000	教學研究用	藥科所	
36	超音波粉碎機	LCD 螢幕，時間可間歇控制	1	170,000	170,000	教學研究用	藥科所	
37	照護娃娃	身高 52 cm，體重 3200g（非大陸製）	2	50,000	100,000	教學用	幼保系	

優先序	項目名稱	規格	數量	預估單價	預估總價	用途說明	使用單位	備註
38	沐浴台組	水槽、水龍頭、平臺	12	16,000	192,000	教學用	幼保系	
39	企業資源規劃軟體	ERP(應收,應付,票據,會計總帳)	1	180,000	180,000	教學用	資管系	
40	彩色噴墨繪圖印表機	A0 規格八色墨水彩色噴墨	1	117,271	117,271	教學用	應外系	
41	無線網路投影機	亮度：2700 流明；解析度：1024x768	2	59,797	119,594	教學用	應外系	
42	電腦主機	Pentium4 以上	15	23,400	351,000	教學用	行銷系	
43	供應鏈經營模擬系統	啤酒遊戲軟體（產品系統光碟 1 套、教學輔助光碟 1 套、印刷版使用手冊 1 套）	1	150,000	150,000	教學用	國企系	
44	計數型低流量採樣器	流量範圍包含 10-200mL/min	6	33,000	198,000	教學研究用	環安系	
45	校正用密閉容器	容積 1 公升	8	15,000	120,000	教學研究用	環安系	
46	數位攝影機	300 萬畫素以上，硬碟式 30G 以上，另加購腳架、電池	1	40,000	40,000	教學用	健管所	
47	教學語音影視擴音系統	1000W (143w x 5 + 285w) 24bit S-Master 全數位擴大機 自動劇院音場調整 S-DIR 無線後環繞傳輸 Digital Cinema Sound USB 播放轉錄功能 (MP3/WMA/AAC/JPEG) HDMI 高畫質 進階影音同步 擴大機音響喇叭組合鍵盤	1	75,000	75,000	教學用	健管所	

優先序	項目名稱	規格	數量	預估單價	預估總價	用途說明	使用單位	備註
		喇叭擴大機音響組合 麥克風無線點歌鍵盤						
48	雷射印表機	A4, 彩色 (雙面列印)	1	40,000	40,000	教學用	健管所	
49	筆記型電腦	2G 以上 12 吋	1	45,000	45,000	教學用	健管所	
50	數位相機	800 萬畫素以上	1	15,000	15,000	教學用	健管所	
51	高壓滅菌器	內槽容量：53 公升以上；溫度操作： 105~132℃；最大運轉壓力：31.3 psi。	1	180,000	180,000	研究教學用	醫生所	
52	熱壓機	熱壓溫度>800℃，試片尺寸：2cm 直徑 圓盤狀	1	400,000	400,000	研究教學用	醫工所	
53	質性研究分析軟體	Nvivo 8.0 版、教育單機版	1	26,000	26,000	教學用	護研所	
54	純水製造系統與儲水桶	產率 1.5 公升、20L 儲水桶	1	300,736	300,736	教學研究用	生科所	
55	不斷電系統	機架型 2000VA	1	25,000	25,000	教學研究用	食科所	
56	抽氣幫浦	2L	1	30,000	30,000	教學研究用	食科所	
57	討論室專用桌椅	橢圓型	1	120,000	120,000	教學研究用	文教所	
58	投影銀幕	電動式，84 吋*84 吋	1	15,000	15,000	教學研究用	文教所	
59	教學光碟片(套)	VCD 教學光碟片一套 20 集 (公播版)	1	86,460	86,460	教學用	老照系	

優先序	項目名稱	規格	數量	預估單價	預估總價	用途說明	使用單位	備註
60	不注意行為測試組 (Behavioural inattention test)	包含測驗使用手冊、評分表、多種反應測試用具、測驗與卡片	1	26,000	26,000	教學用	老照系	
61	老人復健用皮拉提斯器材組 (Pilates sets)	整組設施包含水啞鈴、組合式啞鈴套箱、暖身拉繩組、O型拉繩、8字拉繩、快速跳繩、重量跳繩、泡綿啞鈴、袋形沙包、環形手重套	1	15,000	15,000	教學用	老照系	
62	智慧型超純水系統	1.比阻抗值 18.2MΩ-cm,25°C; 內毒素 <0.001EU/ml,TOC<15ppm 2.產率>1.2 公升/分 3.漏水自動提醒	1	165,000	165,000	教學研究用	放射系	
63	電泳膠照像系統	紫外光波長 312nm,解析度 1.4M	1	220,000	220,000	教學研究用	放射系	
64	電腦	Pentium 4 以上, 17 吋液晶螢幕	10	30,000	300,000	教學研究用	醫管系	
65	嬰兒急救模型	1.可模擬左弓動脈支脈搏 2.可測知心外按摩位置.壓力大小.氣量大小是否正確 3.面板及氣道可置換	1	36,000	36,000	教學用	護理系	
66	助產婦胎心音模型	W55*D31*H174cm, 約 14kg, 內含 36 週胎兒可測胎心音	1	120,000	120,000	教學用	護理系	
67	剖腹探查術器械組 (Exploratory Laparotomy Set)	3 號刀柄、4 號刀柄、7 號刀柄、有齒鑷、無齒鑷...等 42 件	1	114,434	114,434	教學用	護理系	
68	刷手台	雙槽活動式刷手台	1	150,000	150,000	教學用	護理系	
69	三眼顯微鏡含數位照相系統	1.物鏡倍率:4x .10x.40x.100x 2.觀察筒:三眼,眼高低可調,左眼可調屈光度,且可支援 26.5mm	1	160,000	160,000	教學用	護理系	

優先序	項目名稱	規格	數量	預估單價	預估總價	用途說明	使用單位	備註
		3.單眼式數位照相,液晶可折 90 度角						
70	沖臘機系統	1.太陽能加熱系統.2.電能加熱系統	1	500,000	500,000	教學用	牙技系	
71	六層式蒸箱	1.附網盤六個(網狀)不銹鋼 2.內部 W45 X D40 X H70cm 3.盤 W40 X D40 X H5cm 4.自動供水系統	6	40,000	240,000	教學研究用	食科系	
72	蒸汽罩	1.590*105*60cm 2.防爆燈	1	69,000	69,000	教學研究用	食科系	
73	戶外照明設備	1000W/220V 灯具	1	98,400	98,400	教學活動用	體育室	
74	全功能手提式無線音響擴音機	可播放卡帶及 CD、附加麥克風 3 支及喇叭帆布外罩	2	41,700	83,400	教學用	體育室	
75	單槍投影機	3000 流明以上	2	60,000	120,000	教學用	通識中心	
76	單槍投影機	3000 流明以上	1	60,000	60,000	教學用	軍訓室	
77	數位單眼相機	1000 萬畫素, 18-400MM 雙鏡頭, 大螢幕, 附加原廠電池, 4G 以上記憶體	1	50,000	50,000	教學用	通識中心	
78	語言教室監視器	1/2" 可錄式攝影機 16 路 3G 監看型 MP4 網路監視數位錄放影機 直立型 3000VA 在線互動式 (Line-Interactive) 不斷電系統	1	91,983	91,983	教學用	語言中心	
79	英語數位學習軟體	網路版	1	400,000	400,000	教學用	語言中心	
80	梯度膠突變電泳分析儀	DCode System for DGGE, 16cm, 120V, includes	1	350,000	350,000	教學研究用	鈹蠟中心	

優先序	項目名稱	規格	數量	預估單價	預估總價	用途說明	使用單位	備註
		electrophoresis/temperature control module,sandwich core,DGGE kit for 16 cm gel casting,all parts required to cast gradient gels,Model 475 gradient former,control reagents for DGGE.						
81	臥式全自動高壓滅菌鍋	內部尺寸：φ42cm×90cm 深	1	250,000	250,000	教學研究用	鈹蠟中心	
110	開放式教具	玩具組（語文組、自然科學組）	1	41,486	41,486	教學用	幼保系	
111	網頁製作軟體	CS 網頁標準版(Flash, Firworks, Dreamweaver,Contribute)	27	15,000	405,000	教學用	資管系	
112	實物投影機	320 萬畫素	2	42,639	85,278	教學用	應外系	
113	筆記型電腦	2G 以上，13 吋	3	40,000	120,000	教學研究用	國企系	
114	綜合溫度熱指數測定儀	1.溫度計±0.5°C 2.濕球溫度計用之紗布套 3.黑球（直徑 15 公分）含橡皮塞 4.蒸餾水杯 5.溫度計懸掛架	5	15,000	75,000	教學研究用	環安系	
115	單槍投影機	3000 流明以上	1	60,000	60,000	研究教學用	醫生所	
116	電腦	Pentium 4 以上，17 吋液晶螢幕	10	30,000	300,000	教學用	護研所	
117	單槍投影機	3000 流明以上	1	60,000	60,000	教學研究用	文教所	
118	人性化磁扣式約束帶	長期照顧老人臥床約束衣、腰腹部磁扣式束帶、非手腳式強制性約束	2	17,000	34,000	教學用	老照系	

優先序	項目名稱	規格	數量	預估單價	預估總價	用途說明	使用單位	備註
119	雷射印表機	A3，可雙面列印	1	46,942	46,942	教學用	醫管系	
120	虛擬社區評估系統軟體	1. 與 google 地圖取得使用權 2. 社區評估範本的資料更新(北屯區的里別全部涵蓋) 3. 文獻區的表格年度更新到最新資料如 2008 統計數據 4. 社區互動照片及內容更新 增加內容 5. 線上試算增加製圖工具	1	200,000	200,000	教學用	護理系	
121	切麵條機	1.油麵用 4 或 6 號切刀 2.生鮮、乾麵用 8 或 10 號切刀	2	61,000	122,000	教學研究用	食科系	
122	數位攝影機	300 萬畫素以上，硬碟式 30G 以上，另加購腳架、電池	1	40,000	40,000	教學用	體育室	
123	數位攝影機	300 萬畫素以上，硬碟式 30G 以上，另加購腳架、電池	1	40,000	40,000	教學用	通識中心	
124	掃描器	解析度 6400DPI，掃描正片，速度 14 秒	1	15,000	15,000	教學用	通識中心	
125	雷射印表機	A4，彩色（雙面列印）	1	40,000	40,000	教學用	語言中心	
126	單槍投影機	3000 流明以上	1	60,000	60,000	教學研究用	鈹蠟中心	
135	烘焙烤箱	長 50~60 cm、寬 36~60cm、高 36~55cm (不銹鋼)	1	24,500	24,500	教學用	幼保系	
136	數位相機鏡頭	18~200mm，3.5~5.6G	1	24,500	24,500	教學用	幼保系	
137	數位相機	800 萬畫素以上	1	15,000	15,000	教學研究用	國企系	

優先序	項目名稱	規格	數量	預估單價	預估總價	用途說明	使用單位	備註
138	阿斯曼通風乾濕溫度計	含濕度圖表	5	15,000	75,000	教學研究用	環安系	
139	聲音校正器	適用 1/2 吋麥克風、頻率 1000Hz、標準音量 94dB	6	15,000	90,000	教學研究用	環安系	
140	電腦	Pentium4 以上，19 吋液晶螢幕	6	32,000	192,000	教學用	健管所	
141	數位相機	800 萬畫素以上	1	15,000	15,000	研究教學用	醫生所	
142	投影銀幕	電動式，84 吋*84 吋	1	15,000	15,000	研究教學用	醫生所	
143	電腦	Pentium 4 以上，17 吋液晶螢幕	1	30,000	30,000	教學研究用	生科所	
144	雷射印表機	A4，黑白（單面列印）	1	15,000	15,000	教學研究用	生科所	
145	丹麥壓麵機	2HP，滾輪間隙及轉速皆可調，滾輪直徑 14cm，附捲麵棍、支架配件	3	65,000	195,000	教學研究用	食科所	
146	數位多功能講桌	(630~790)*(640~720)*(1080~1200)mm，含無線麥克風系統	1	95,000	95,000	教學用	文教所	
147	哽咽模型	1.尺寸：78x46x25cm；7kg 2.材質：特殊合成樹脂 3.特色：實際真人尺寸設計，胸皮上清楚設計有胸肋骨，劍突，當正確操作哈姆立克法時，可將口內異物排出	1	20,000	20,000	教學用	老照系	
148	男性導尿陰莖模型	構造正確涵蓋膀胱、直腸、陰囊、骨盆、前列腺、尿道、橫隔膜、陰莖頭及肛門；重 1.36 公斤	1	15,000	15,000	教學用	老照系	

優先序	項目名稱	規格	數量	預估單價	預估總價	用途說明	使用單位	備註
149	液態氮桶	30L 含電壓式灌注器	1	100,000	100,000	教學研究用	放射系	
150	電腦教室監控系統	8 port 數位監視卡、監控系統主機、紅外線夜視彩色攝影機、監控軟體-2008 最新版本	1	95,000	95,000	教學用	醫管系	
151	手術無影燈	1.燈罩直徑 60CM 2.4 段式燈臂 3.照明亮度(單燈)140,000 LUX 4.色溫 4250°K ± 250 5.最大照明深度 60CM 6.鹵素燈泡(壽命) 1000 小時 7.控制面板為 8 段式可調光	1	160,000	160,000	教學用	護理系	
152	水洗截濾式排油煙罩	1.230*80*60cm 2.含控制開關煙罩自動滅火系統 3.防爆燈	1	100,000	100,000	教學研究用	食科系	
153	數位相機	800 萬畫素以上	1	15,000	15,000	教學用	體育室	
154	4 位數天平	最小秤重 0.0001G	1	50,000	50,000	實驗教學	通識中心	
155	單槍投影機	3000 流明以上	1	60,000	60,000	教學用	語言中心	
156	投影銀幕	電動式，84 吋*84 吋	1	15,000	15,000	教學研究用	鋏蠓中心	
157	電腦	Pentium 4 以上，19 吋液晶螢幕	1	32,000	32,000	教學研究用	鋏蠓中心	

優先序	項目名稱	規格	數量	預估單價	預估總價	用途說明	使用單位	備註
158	雷射印表機	A4，黑白（單面列印）	1	15,000	15,000	教學研究用	鋏蠓中心	
合計					21,895,584 元			

附表五

資本門經費需求圖書自動化設備規格說明書（*各項採購單價請參照臺灣銀行聯合採購標準）

優先序	項目名稱	規格	數量	預估單價	預估總價	用途說明	使用單位	備註
82	自動化系統模組	網路推薦圖書管理	1	250,000	250,000	圖書館自動化	全校師生	
83	圖書館自動化門禁管理	圖書館出口圖書安全系統	1	150,000	150,000	圖書館自動化	全校師生	
127	電腦	雙核心 2.66GHz 以上，含 19 吋螢幕、還原卡等	13	35,129	456,677	圖書館自動化	全校師生	
128	主機伺服器	高階超薄型四核心	2	128,000	256,000	圖書館自動化	全校師生	
159	伺服器機架	60*110*200CM 頂蓋有散熱風扇	2	35,000	70,000	圖書館自動化	全校師生	
160	廣播教學系統及設備	硬體式廣播教學系統、不斷電系統、AVR 穩壓器等	1	300,000	300,000	圖書館自動化	全校師生	
合 計					1,182,677 元		(優先序 1-159)	
					1,482,677 元		(優先序 1-163)	

備註：「各所系科中心之教學及研究設備」分配金額為 22,900,368 元，優先序 1-159 採購後如有剩餘款，始自優先序 160 起依序採購。

附表六

資本門經費需求軟體教學資源規格說明書（*各項採購單價請參照臺灣銀行聯合採購標準）

優先序	購置內容（請勾選）						單位 (冊、卷)	數量	預估單價	預估總價	用途說明	使用單位	備註
	西文圖書	中文圖書	期刊	錄影帶	錄音帶	其他							
84	✓	✓	✓				冊	800	2,585	2,068,000	圖書館館藏	全校師生	中、西文
85				✓		✓	卷	100	3,000	300,000	圖書館館藏	全校師生	視聽資料 (DVD、CD)
合 計										2,368,000 元			

附表七

資本門經費需求教學研究及學生事務與輔導相關設備規格說明書（*各項採購單價請參照臺灣銀行聯合採購標準）

優先序	項目名稱	規格	數量	預估單價	預估總價	用途說明	使用單位	備註
86	頂級漂浮桌	30cm*85cm	1	18,000	18,000	提升學生社團練習、表演效果	魔術社 (學務處)	
87	噴牌器	10cm*10cm*11cm	1	16,000	16,000	提升學生社團練習、表演效果	魔術社 (學務處)	
88	長笛	開孔 +E 鍵	2	15,000	30,000	提升學生社團活動績效	管樂社 (學務處)	
89	豎笛	木管	1	18,500	18,500	提升學生社團活動績效	管樂社 (學務處)	
90	薩克斯風	降 E 升 Fa	2	29,000	58,000	提升學生社團練習、表演效果	管樂社 (學務處)	
91	倍低音口琴	25 孔、25 音、C-c1	1	19,000	19,000	提升學生社團活動績效	口琴社 (學務處)	
92	小號	雙水門降 B 調	2	15,000	30,000	提升學生社團練習、表演效果	管樂社 (學務處)	
93	重倍低音口琴	30 孔、60 音、E-f	1	35,000	35,000	提升學生社團活動績效	口琴社 (學務處)	
94	遁鴿臺	50cm*35cm*100cm	1	25,000	25,000	提升學生社團練習、表演效果	魔術社 (學務處)	
95	跳舞絲巾	45cm 絲巾 2 尺半大帕	1	17,000	17,000	提升學生社團練習、表演效果	魔術社 (學務處)	

優先序	項目名稱	規格	數量	預估單價	預估總價	用途說明	使用單位	備註
96	電子身高體重秤	BW-2200，附 BMI 顯示	1	22,000	22,000	提升學生社團活動績效	健檢隊 (學務處)	
97	雙頻教學無線擴音機組(UHF)	雙頻率、超高頻內含: 1.手握無線 mic*2 2.MP3 錄放音機 3.立式三角架 4.背包	5	21,000	105,000	提升學生社團練習、表演效果	學生會 (學務處)	
98	空筒出鴿	圓筒半徑 30cm 高 36cm	1	15,500	15,500	提升學生社團練習、表演效果	魔術社 (學務處)	
99	筆記型電腦	1. 2G 以上 14 吋 2.獨立顯示卡: NVIDIA Geforce 9300M 512M 3.處理器: Intel Core 2 Due T9 系列 4.記憶體: 4G DDRII 800MHz 5.硬碟: 320GB(SATA) 6.光碟機: DVD Super Milti 7.網路通訊: 802.11n/Gigabit LAN	1	45,000	45,000	提升學生社團練習、表演效果	學生會 (學務處)	
129	外場喇叭	1. 15 吋 2.RMS(Average) Power andling: 350W 3.Program Power Handling; 700W 4.Peak power handling: 1400W 5.On-axis Frequency Range: 50Hz-19KHz 6.內含: 喇叭套、喇叭架、喇叭線	4	29,000	116,000	提升學生社團練習、表演效果	學生會 (學務處)	
130	專業舞台音響系統設備	含: 1.mixer: 16 迴路, 4 組群體輸出 2.擴大機: 輸出功率 800W×2 以上	1	125,000	125,000	提升學生社團練習、表演效果	學生會 (學務處)	

優先序	項目名稱	規格	數量	預估單價	預估總價	用途說明	使用單位	備註
		3.無線麥克風:可調頻，超高頻率，含2支手握麥克風 4.電源供應器:內附6插座以上 5.動式音響機櫃:依據現有器材訂製 6.DVD撥放器:108MHz/12bit 視訊數位類比轉換器 7.DivX/JPEG/MP3/WMA 檔案播放 8.(CD/DVD) WMV/MPEG4-AAC 檔案播放 9.(CD/DVD) CD-R/CD-RW 播放						
131	8軌音響系	8軌輸出含150W喇叭*2+分離式功率混音器*1	1	18,500	18,500	提升學生社團練習、表演效果	熱音社(學務處)	
132	電腦	Pentium 4 以上，19吋液晶螢幕	2	32,000	64,000	提升學生社團活動績效	學生會(學務處)	
合 計					777,500 元			

附表八

資本門經費需求其他項目規格說明書(*各項採購單價請參照臺灣銀行聯合採購標準)

優先序	項目名稱	規格	數量	預估單價	預估總價	用途說明	使用單位	備註
100	層架式暫存櫃	可放置 20 公升廢液桶 4 桶以上	10	20,000	200,000	提供廢液桶暫存架	環安中心	
101	抽氣設備	1.電動機：220V 2HP 馬達 2.風車：2HP 風車，屋外型，風殼為抗腐性 PP 製	1	150,000	150,000	廢液暫存場抽氣使用	環安中心	
102	氣密式電動窗	1.規格 30*30cm 2.設有定時裝置、溫度感應裝置、不銹鋼製監測表箱等	2	40,000	80,000	廢液暫存場排氣使用	環安中心	
103	緊急沖淋洗眼器	1.噴頭：230 Ømm SUS 304 表面鉑光處理 3ØmmX116 小孔 2.淋身器：高 2120mm;洗眼器：高 1160mm 3.開關：雙向固定式拉動開關	1	25,000	25,000	提供廢液噴灑清洗使用	環安中心	
104	攜帶式總揮發性有機物分析器	偵測極限 ppb	1	150,000	150,000	實驗室有機濃度逸散偵測	環安中心	
105	接地電阻測試儀	接地電阻：0.01~1999Ω	1	20,000	20,000	實驗室電氣安全測定	環安中心	
106	漏電斷路器測試儀	測試電壓：100/200/415 (+10%,-20%) 感度電流測試範圍：3~ 500mA 動作時間測試範圍：0~9999ms	1	45,000	45,000	校園、實驗室環境測定	環安中心	
107	可燃性氣體測定器	測量範圍爆炸下限 0-100%	1	15,000	15,000	實驗室瓦斯洩漏測定	環安中心	

優先序	項目名稱	規格	數量	預估單價	預估總價	用途說明	使用單位	備註
108	洩漏處理筒	1.處理油、酸等化學液體洩漏。 2.至少可吸附 64gal	1	35,000	35,000	實驗室緊急狀況控制用	環安中心	
109	數位電錶	數位 RS-485 通訊界面、精確度 0.25% 滿刻度 1 位數	1	15,000	15,000	示範教室節能電力測定	環安中心	
133	電力圖控軟體主程式與控制模組	1.電力需量監控軟體 2.教室課表堅控軟體 3.資料庫 4.PLC 綜合控制盤 5.控制繼電器	1	350,000	350,000	示範教室電力節能控制軟體	環安中心	
134	薄型太陽能交通標誌	600*750*5mm 2.5 吋夾具	5	19,000	95,000	節能校園交通標誌示範	環安中心	
161	二氧化碳偵測器	測量範圍 0-5000ppm 以上	1	28,000	28,000	因應室內空氣品質標準立法後所需	環安中心	
162	電磁波測定器（低頻）	1.頻寬 30Hz ~ 300Hz 2.具記憶功能。	1	15,000	15,000	校園、實驗室環境測定	環安中心	
163	輻射偵測器	倫琴/小時 0.001-110 西弗/小時 0.01-1100 每分鐘計量 0-3500 總計量 0-9999000counts	1	35,000	35,000	校園、實驗室環境測定	環安中心	
合 計					1,180,000 元 1,258,000 元		(優先序 1-159) (優先序 1-163)	

備註：「各所系科中心之教學及研究設備」分配金額為 22,900,368 元，優先序 1-159 採購後如有剩餘款，始自優先序 160 起依序採購。

附表九
經常門經費需求項目明細表

優先序	項目	內容說明	預估金額	備註
1	改善教學與師資結構	教師研究、研習、進修、著作、升等送審、改進教學、編纂教材、製作教具，另含電子資料庫。	14,763,607	電子資料庫 4,026,438 元
2	行政人員相關業務研習及進修活動	研習、進修	335,537	
3	學生事務與輔導	友善家族大集合、外聘社團老師指導	419,421	
4	新聘教師薪資	新聘教授、副教授、助理教授	1,509,914	
5	現有教師薪資	現有教授、副教授、助理教授	1,426,030	
合 計			18,454,509 元	

註一：本表請填列所有經常門經費預估項目，含新聘教師薪資、現有教師薪資、改善教學與師資結構之經費、行政人員業務研習進修、改善教學之相關物品(單價一萬元以下之非消耗品)、學生事務與輔導相關工作等項目。若有編列單價一萬元以下之非消耗品，請另填附表十之明細表。

